

2023

SAVON VOIMA

SAVON VOIMA OYJ VUOSIKATSAUS

SAVON VOIMA



2015

SAVON VOIMA OYJ VUOSIKATSAUS



SAVON VOIMA OYJ, SAVON VOIMA VERKKO OY
SAVON VOIMA SALKUNHALLINTA OY
PL 1024 (Kapteeninväylä 5), 70901 Toivala
vaihde 017 223 111

MAKSUTON PALVELUNUMERO
0800 301 40 (ma-pe klo 8-20, la 10-16)
asiakaspalvelu@savonvoima.fi

24 H VIKAPALVELUNUMEROT
Sähkö: 0800 307 400, Kaukolämpö: 0800 307 800

SÄHKÖPOSTILOGIIKKA
etunimi.sukunimi@savonvoima.fi

www.savonvoima.fi

SOSIAALINEN MEDIA
facebook.com/savonvoima
twitter.com/savonvoima
instagram.com/savonvoima



441 859
Painotuote

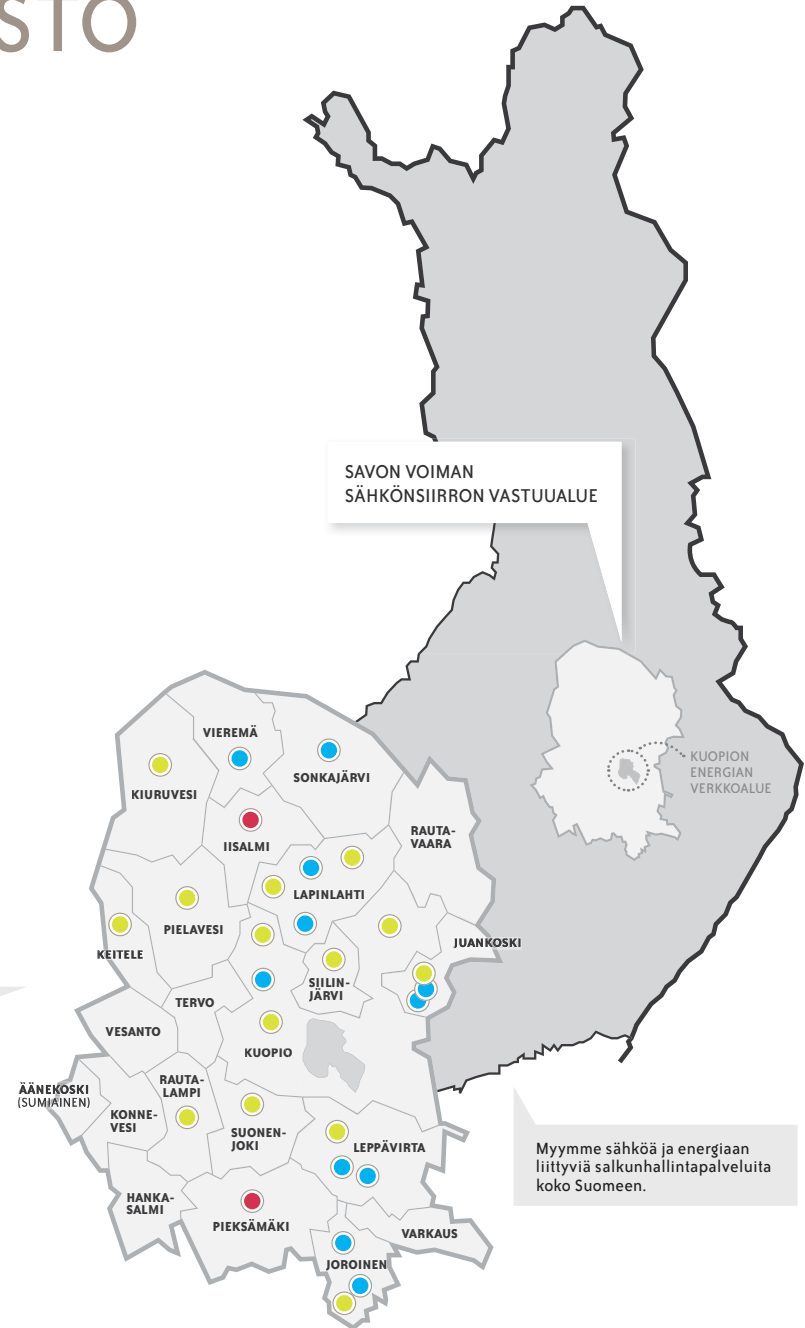
ULKOASU Kari Vesterinen, Savon Voima Oyj
VALOKUVAT Kari Vesterinen, Alias Studios, Suomen Ilmakuva
PAPERI Invercote Albato 290 g/m², Munken Polar 150 g/m²
PAINO Offsetpaino L. Tuovinen Ky, www.tuovinen.eu

KANNEN KUVA
Savon Voiman pääkonttori Siilinjärven Toivalassa.

PALVELUVERKOSTO

Tuotamme ja myymme kaukolämpöä
20 kaukolämpöverkon alueella. Kahdella
paikkakunnalla tuotamme myös sähköä.

- KAUKOLÄMMÖN ERILLISTUOTANTOA
- LÄMMÖN JA SÄHKÖN YHTEISTUOTANTOA (CHP)
- VESIVOIMAN TUOTANTOA



SISÄLTÖ

- 4 TOIMITUSJOHTAJAN KATSAUS
- 5 SAVON VOIMA LUKUINA
- 8 VUOSI 2015 SAVON VOIMASSA
- 9 HALLITUKSEN TOIMINTAKERTOMUS
- 15 TILINPÄÄTÖS
- 15 Konsernin tase
- 16 Konsernin tuloslaskelma
- 16 Konsernin rahoituslaskelma
- 17 Emoyhtiön tase
- 18 Emoyhtiön tuloslaskelma
- 18 Emoyhtiön rahoituslaskelma
- 19 Tuloslaskelman ja taseen liitetiedot
- 29 Tilintarkastuskertomus

Luotettavaa energiapalvelua. Sinulle.

Meillä on energiayhtiönä tärkeä rooli energia-tehokkuuden edistämässä. Tehostamme omaa energiankäyttöämme investoimalla uuteen teknologiaan muun muassa energian tuotannossa ja sähköverkossa. Asiakkaillemme tarjoamme useita työkaluja energiankulutuksen seurantaan ja neuvontaa kulutuksen vähentämiseen.

Vastuullisuus ympäristöstä on keskiössä kaukolämmön ja sähkön tuotannossa sekä investointien suunnittelussa. Viimeisten viidentoista vuoden aikana olemme määrätietoisesti vieneet eteenpäin bioenergiaohjelmaa, jossa tavoitteenamme on tuottaa lähes kaikki kaukolämpö kotimaisilla polttoaineilla.

Oman henkilöstömme lisäksi olemme merkittävä alueellinen työllistäjä yhteistyökumppaneidemme kautta. Heille haluamme olla luotettava kumppani. Meille on tärkeää, että työntekijämme kokevat Savon Voiman osaavana ja monipuolisia työmahdollisuuksia tarjoavana yrityksenä, jossa tehdään merkityksellistä työtä alueen elinvoimaisuuden hyväksi.

ORGANISAATIO 1.1.2016

21 omistajakuntaa

SAVON ENERGIAHOLDING OY
Hallitus ja hallintoneuvosto

SAVON VOIMA OYJ
Hallitus

TOIMITUSJOHTAJA
Arto Sutinen

ASIAKKUUSPALVELUT

LIIKETOIMINTA-ALUEET

Juha Keski-Karhu

SÄHKÖN MYYNTI

SALKUNHALLINTA

UUDET TEKNOLOGIAT

Matti Ryhänen

SÄHKÖVERKKO

Maija Henell

KAUKOLÄMPÖ

SÄHKÖNTUOTANTO

KONSERNIPALVELUT



Katso lisää:

www.savonvoima.fi/organisaatio



TOIMITUSJOHTAJAN KATSAUS

Vuosi 2015 oli Savon Voima konsernin 68. toimintavuosi. Toimintavuoden alkua hallinneet sähköverkkotoiminnan tykkylumiongelmät ja muut sähkön toimitusvarmuuden haasteet vallitsevassa lämpenevässä ilmastossa nostivat keskusteluun nopeutetun suunnitelman säävarmuuden kohottamiseksi paremmalle tasolle kuin lainsäätäjä 1.9.2013 säädetyin lain perusteella edellyttää.

Lokakuun 2015 alussa Savon Voima Verkko Oy:n toimialuetta koetteli Valio-myrsky, jonka aikana pahimmillaan ilman sähköä oli noin 47 000 asiakasta. Lisäksi kesän aikana koettiin kaksi pienempää myrskyä, joiden vaikutukset olivat lyhytkestoisempia. Yhteensä nämä ilmiöt vaikuttivat konsernin tulokseen yli 12 miljoonalla eurolla. Vuoden koettelemukset johtivat merkittävään säävarmuuden nostamiseen tähtäävään investointiohjelmaan, jonka ensimmäinen jakso ajoittuu vuoteen 2020. Tämän jakson aikana sijoitamme säävarmaan sähköverkkoon 250 miljoonaa euroa. Ohjelman pääpaino on taajamien maakaapeloinnissa, linjojen systemaattisissa siirroissa tienvarsiin sekä käyttöön ja vierimetsän hoitoon liittyvissä tehostuksissa.

Veronmaksajien tuella on Pohjoismaihin nousut nopeasti tuulivoimakapasiteettia, joka on vaikuttanut sähkön hinnan muodostukseen. Vuonna 2015 Suomen hinta-alueen sähkön keskihinta oli 29,66 €/MWh (36,02), joka on vuoden 2004 hintatasossa. Suomen aluehinta oli keskimäärin 41 prosenttia korkeampi kuin Nordpoolin systeemihinta 20,98 €/MWh (29,61). Hintaero hankaloittaa osaltaan vientiyritysten kilpailukykyä suhteessa Ruotsiin ja Norjaan. Toisaalta hintataso ei mahdollista markkinaehtoisien sähköntuotantokapasiteetin rakentumista. Suomen osalta tämä haaste konkretisoituu sähkön omavaraisuusasteen huonontumisena. Riski sähkön riittävydestä huippukulutustilanteissa on ilmeinen, etenkin kun sähköjohdannaisten hintataso ennustaa edelleen sähköntuotannon poistumista markkinoilta. Noteerattu hintataso saattaa alittaa sähkön ja lämmön yhteistuotannon kannattavuusrajan, joka on merkittävä uhka Suomen omavaraisuudelle. Yhteistuotannon jatkoon osalta kansalliset polttoaineisiin liittyvät ratkaisut ovat tärkeässä asemassa. Toisaalta erityyppinen hajautettu tuotanto, esimerkiksi aurinkovoima, parantaa kannattavuuttaan kehityksessään alati tehokkaammaksi.

Näistä muutoksista johtuen Pohjolan Voiman tytäryhtiö PVO-Lämpövoima päätti lopettaa Kristiinankaupungin ja Porin Tahkoluodon hiilivoimalaitosten toiminnan. Savon Voiman osalta

tähän C-sarjaan kohdistuva omistus purkautuu vastaavasti. Lisäksi Kymppivoima Oy myi syöttötariffitukien ulkopuolelle jääneen tuulivoimayhtiö Innopower Oy:n. Nämä kaikki niin sanotut Mankala-periaatteen mukaisesti osakkuustuotantoon kohdistuvat kertaluonteiset lopettamisesta johtuvat kulut kohdistuvat pääsääntöisesti vuoteen 2015. Arvoltaan vaikutus tulokseen on noin kuusi miljoonaa euroa. Tehdyistä toimenpiteistä huolimatta sähkön osakkuuksiin perustuva tuotanto on tulevina vuosina haastavassa tilanteessa.

Savon Voima -konsernin liikevaihto oli 185,8 (188,0) miljoonaa euroa, vähennystä edellisestä vuodesta 1,1 (4,1) prosenttia. Konsernin liikevoitto oli 8,1 (26,3) miljoonaa euroa ja käyttökate 37,4 (50,4) miljoonaa euroa. Liikevoitto aleni edellisestä vuodesta 69,1 (+6,1 %) prosenttia ja käyttökate 25,9 (9,3) prosenttia. Tuloksen alavireydestä huolimatta onnistuimme tuloksellisesti sähkömyynnissä, kaukolämmössä ja omissa tuotannossa.

Konsernin investoinnit olivat 53,6 (64,5) miljoonaa euroa, joista pääosa 36,6 (35,4) miljoonaa euroa kohdistui sähköverkon säävarmuuden nostamiseen. Tuotanto- ja lämpötoiminnan investoinnit olivat 14,7 (14,1) miljoonaa euroa.

Määrätietoinen työ bioenergiaohjelman toteuttamiseksi jatkui. Vuonna 2015 otimme vastaan Nilsin 5 MW ja Juankosken biolämpökeskukset, joissa molemmissa on savukaasujen lämmön talteenotto. Vuoden 2015 aikana käynnistimme Pielaveden 4 MW biolämpökeskuksen, Iisalmen voimalaitoksen 8 MW savukaasujen lämmön talteenottolaitoksen sekä Joroisten 3 MW pellettilämpökeskuksen investoinnit. Tahkovuoren Nipasen kaukolämpöverkossa otimme käyttöön aurinko-pellettilämpökeskuksen, joka on avaus auringon hyödyntämiseen kaukolämpötoiminnassa.

Läheltä saatavien ja kotimaisten energialähteiden käyttö Savon Voiman lämmöntuotannossa oli noin 95 prosenttia, joten ulkomaisiin energialähteisiin perustuva käyttö on enää vii-



SAVON VOIMA LUKUINA

si prosenttia. Lähienergian käytön laajuus tuo omistajakuntien talouteen positiivisia kerrannaisvaikutuksia työllistämisen kautta. Olemme uusiutuvan energian tavoitteissa kirkkaasti Suomen parhaimmistossa. Suomi ylsi 38 prosentin tavoitteeseensa päässen 40 prosentin tuntumaan vuosia etujassa.

Tavoitteenamme on yksiselitteisesti nolla tapaturmaa ja nolla ympäristövahinkoa. Tunnustuksena vuoden 2014 Nolla tapaturmaa -foorumin saavutuksestamme Savon Voima sai 22.10.2015 "Maailman kärjessä" -luokituksen. Vuonna 2015 sattuneet kolme yli yhden päivän poissaoloa johtanutta tapaturmaa muistuttivat, että työ- ja ympäristöturvallisuus tehdään joka päivä uudelleen. Näistä tavoitteista välittämisen täytyy tuntua ja olla aistittavissa koko henkilöstön toiminnassa, asenteessa ja ilmapiirissä. Käynnistimme tehostetun ennakoivan havaintokulttuurin toimenpiteet ja merkittävä osa henkilöstöstämme suoritti syksyn aikana Ympäristöturvallisuuskortti™-koulutuksen.

Henkilöstön sitoutumista ja kykyä venyä myös paineessa on koeteltu monta kertaa. Konsernin sairauspoissaoloprosentti on 2,9 prosenttia ja henkilöstön keski-ikä vajaan 48 vuotta.

Teimme Joroisten Energialaitoksen integroinnin onnistuneesti vuonna 2015. Uusimme riskienhallintapolitiikan markkinatilanteeseen vastaavaksi. Paransimme asiakaspalvelun laatua selkeästi toimialaa paremmaksi palveluaikojia lisäämällä. Meidän tavoittaa arkisin kello 20 saakka ja lauantaisin kello 16 saakka. Tavoitettavuuden ja ystävällisyyden kautta asiakastytyväisyys parani, vaikka haasteet sähköverkossa koettelivat toimialuetta. KestoVoima-asiakkaillemme tarjoamme 20 prosentin alennuksen viikonloppujen ja arkipyhien sähköenergian kulutuksesta, joka viime vuonna tarkoitti lähes 1,5 miljoonaa euroa. Palautamme hyvitykset asiakkaillemme vuoden 2016 tammikuussa, mutta ne kirjautuvat toimitusjaksolle.

Päivitimme syksyllä konsernin strategian tavoitetilan vuodelle 2020. Energian ja informaation

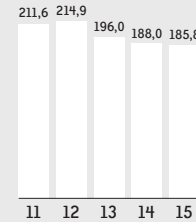
yhdistäjänä haluamme antaa asiakkaillemme parhaan hyödyn kehityksestä uudessa markkinarakenteessa. Pyrimme täysin kotimaiseen tai hiilineutraaliin tuotantoon vuoteen 2020 mennessä. Teemme tulevaisuudessa uusia avauksia aurinkoenergiaan ja muihin kehittyviin energiapalveluihin. Yhdistämällä asiakassuuntautuneisuuden ja kustannustehokkuuden säävarmaan sähköverkkoon, bioenergiaohjelmaan ja uusiin tuotteisiin pyrimme vakaaseen tuottoon savolaisille omistajillemme. Tehtyjen kehitystoimenpiteiden ja linjausten kanssa olemme valmiina vuoteen 2016 ja kykenemme katsomaan tilikaudien yli kehittäessämme Savon Voimaa eteenpäin.

Otin toimitusjohtajan tehtävät vastaan 1.8.2015 ja tässä yhteydessä haluan esittää kiitokseni edeltäjälleni Timo Pylväselle merkittävästä työstä Savon Voiman johdossa. Lämmin kiitos asiakkaille, henkilökunnalle, yhteistyökumppaneille ja muille Savon Voiman sidosryhmille rakentavasta ja hyvästä yhteistyöstä vuonna 2015.

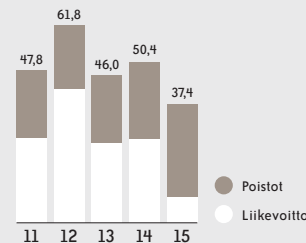
Maaliskuussa 2016

ARTO SUTINEN
toimitusjohtaja

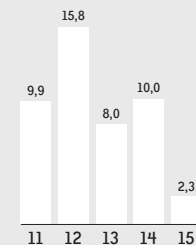
LIKEVAIHTO (milj. €)



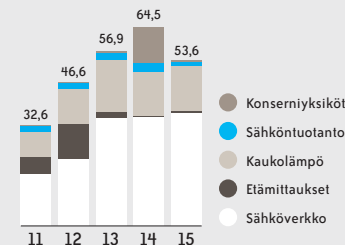
KÄYTTÖKATE (milj. €)



SIJOITETUN PÄÄOMAN TUOTTO (%)



INVESTOINNIT (milj. €)



LIKEVAIHTO JA LIKEVOITTO LIIKETOIMINNOITTAIN

(milj. €)	LIKEVAIHTO		LIKEVOITTO	
	2015	2014	2015	2014
Savon Voima VerkkO Oy	67,1	65,5	8,4	21,4
Savon Voima Lämpö	41,9	42,1	3,9	4,9
Savon Voima Tuotanto	15,8	19,7	-9,4	-2,2
Savon Voima Myynti	82,7	84,6	4,4	1,8
Savon Voima Salkunhallinta Oy	0,8	1,1	0,1	0,5
Savon Voima -konserni	185,8	188,0	8,1	26,3

SAVON ENERGIAHOLDING OY OMISTUSRAKENNE 1.1.2016



SÄHKÖVERKKO

INVESTOINNIT (milj. €)	2015
Keskijänniteverkko	13,789
Pienjänniteverkko	12,089
Muuntoasemat	4,446
Sähköasemat	2,920
Siirtoverkosto	1,657
Maankäyttökorvaukset	1,132
Mittalaitteet	0,578
Muut	-0,005
YHTEENSÄ	36,607

TUNNUSLUVUT, sähkön laatu	2015	2014
17. Vikakeskeytyks (h/asiakas, vuosi)	4,76	14,14
19. Työkeskeytyks (h/asiakas, vuosi)	0,64	0,52
YHTEENSÄ	5,40	14,66
18. Vikakeskeytyks (kpl/asiakas, vuosi)	8,57	12,67
20. Työkeskeytyks (kpl/asiakas, vuosi)	0,33	0,29
YHTEENSÄ	8,90	12,96
26.a Vikakeskeytyks (kpl/vuosi)	2 341	2 433
26.b Työkeskeytyks (kpl/vuosi)	980	939
26.c Pikajälleenkytkentä (kpl/vuosi)	3 760	3 002
26.d Aikajälleenkytkentä (kpl/vuosi)	795	1 796

Sähkön laadun tunnuslukujen selitteet:

17. ja 19. = Energiapainotettu keskimääräinen keskeytysaika (h/asiakas, v)
18. ja 20. = Energiapainotettu keskimääräinen keskeytysmäärä (kpl/asiakas, v)
26. = Keskijänniteverkon keskeytysten vuotuiset lukumäärät (kpl/v)

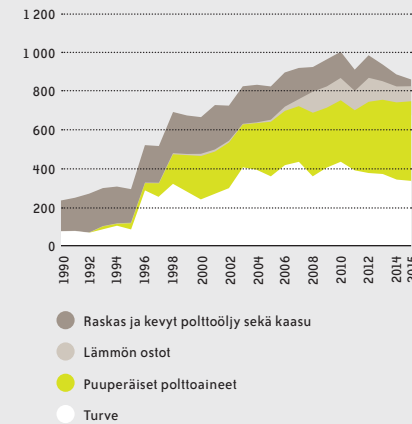
SIIRTOVOLYYMI (MWh)	2015
0,4 kV	1 377 927,0
20 kV	198 816,0
110 kV	91 687,0
Siirtovolyyymi muihin verkkoihin	379 130,9

SÄHKÖVERKKO	2015
Käyttöpaikat	116 900 kpl
110 kV	503 km
45 kV	127 km
110/20 kV asemat	36 kpl
45/20 kV asemat	3 kpl
20 kV verkko	11 595 km
0,4 kV verkko	14 632 km
20/0,4 muuntamat	10 424 kpl

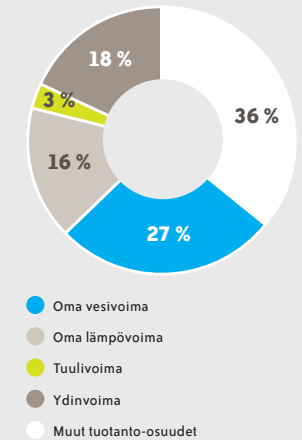
KAPELOINTIASTE (%)	2015
Keskijänniteverkko	7
Pienjänniteverkko	30
Maakaapeloitu yhteensä	19

KAUKOLÄMPÖ JA SÄHKÖNTUOTANTO

POLTTOAINEIDEN KÄYTÖN KEHITYS (tuhatta MWh)

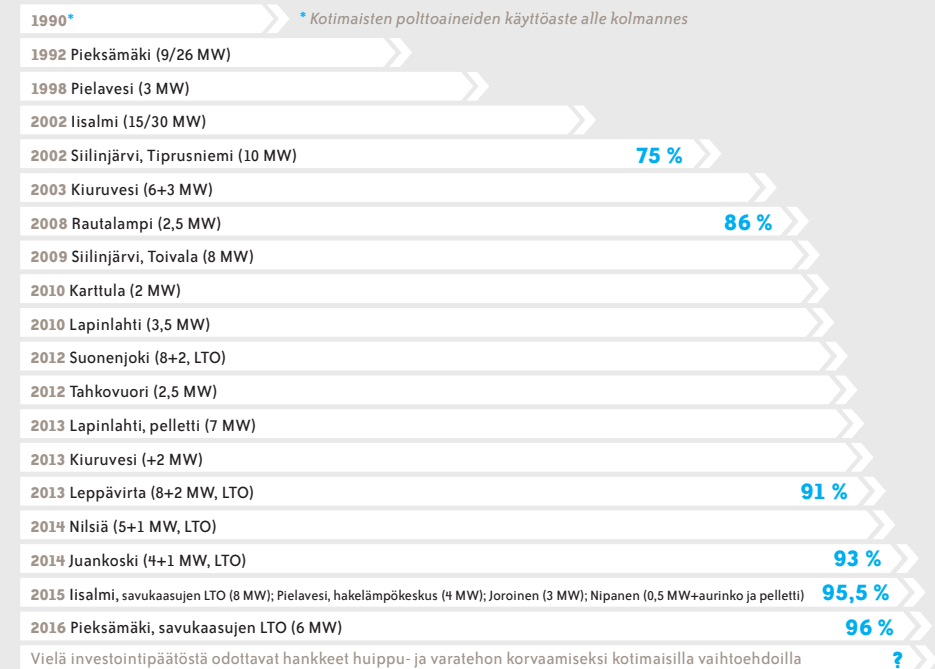


SÄHKÖN TUOTANTOMÄÄRIEN JAKAUTUMINEN



BIOENERGIAOHJELMAN ETENEMINEN

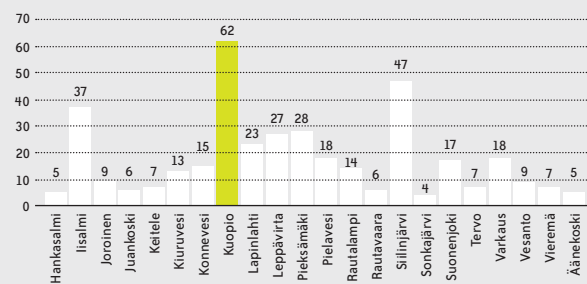
Tavoitteenamme on lähes 100 prosentin kotimaisten polttoaineiden käyttö



UUDET SÄHKÖLIITTYMÄT (kpl)

Asuinrakennus **140**
Vapaa-ajan rakennus **102**
Muu **142**
Yhteensä **384**

UUDET SÄHKÖLIITTYMÄT KUNNITTAIN (kpl)



ASIAKASPALVELU



Hoidimme vuonna 2015 noin **180 000** asiakaskontaktointia puhelimitse ja sähköpostitse.

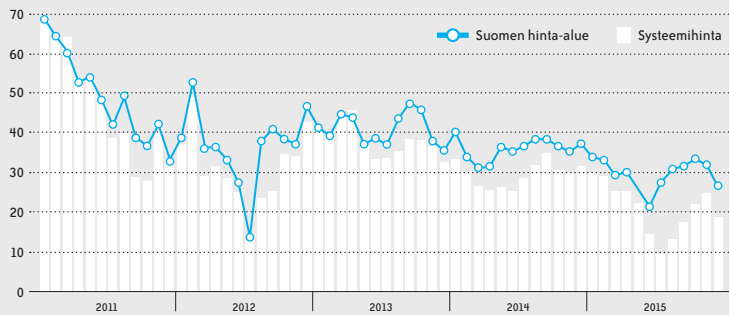


NPS oli vuonna 2015 **44**. Asiakkaistamme **93,2 %** koki saaneensa hoidettua asiansa kerralla kuntoon.

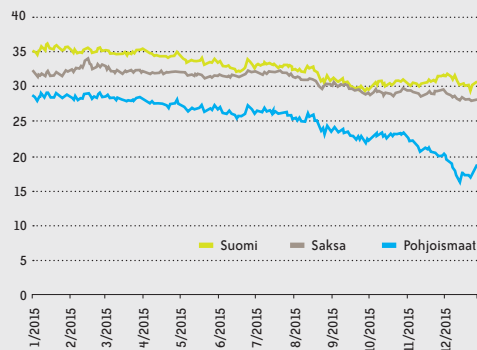
* net promoter score, nettosuositelulukku

SÄHKÖN MARKKINAHINTOJEN KEHITYS

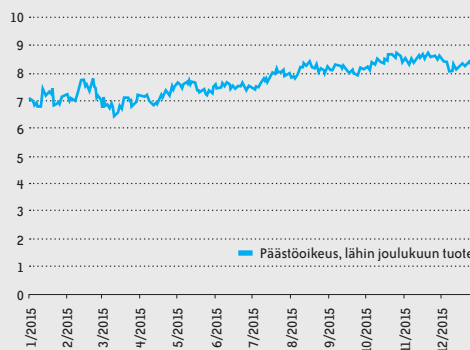
SPOT-KUUKAUSIHINTOJEN KEHITYS (€/MWh)



SÄHKÖJOHDANNAISHINTOJEN KEHITYS (€/MWh)

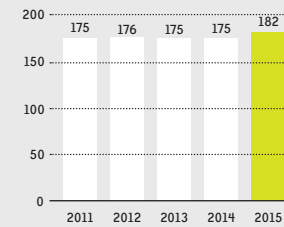


PÄÄSTÖOIKEUDEN HINNAN KEHITYS (€/tCO₂)

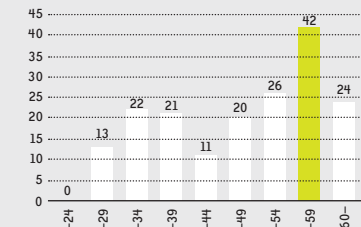


HENKILÖSTÖ

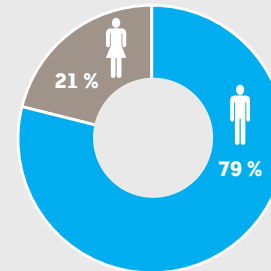
HENKILÖSTÖÄ KESKIMÄÄRIN



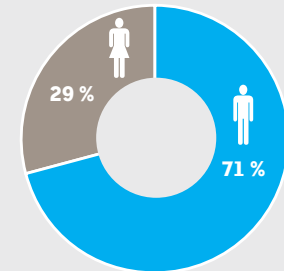
IKÄJAKAUMA, vakituinen henkilöstö



SUKUPUOLIJAKAUMA
esimiestehtävien jakautuminen



SUKUPUOLIJAKAUMA
koko henkilöstö



SAIRAUSPOISSAOLOT JA TAPATURMAT

	2015	2014
Sairauspoissaolot (%) <i>Teoreettisesta säännöllisestä työajasta</i>	2,9	3,0
Pitkäaikaisterveet (%) <i>Henkilöiden osuus koko henkilöstöstä, joilla ei ole sairauspoissaoloja tarkastelujaksolla</i>	46,0	50,0
Tapaturmien lukumäärä (kpl) <i>Yli yhden päivän poissaolon aiheuttaneet työtapaturmat,</i>	3	0
<i>• joista 1-3 tpu:n poissaolon aiheuttaneita</i>	2	0
<i>• joista yli 3 tpu:n poissaolon aiheuttaneita</i>	1	0
Tapaturmataajuus <i>Vähintään yhden työkyvyttömyyspäivän aiheuttaneiden työpaikkatapaturmien määrä miljoonaa tehtyä työtuntia kohden (ei sisällä työmatkatapaturmia)</i> <i>= työpaikkatapaturmien lukumäärä x 1 000 000 / tehdyt työtunnit</i>	10	0

VUOSI 2015 SAVON VOIMASSA



www.savonvoima.fi/tiedotteet
Lue kaikki tiedotteemme
vuodelta 2015.

1 TAMMIKUU

☉ 1.1.2015 veroluokan 1 sähköveroa korotettiin 0,43 snt/kWh. Korotuksen jälkeen sähkövero on 2,79372.

☉ 1.1.2015 siirryimme kaukolämmön hinnoittelussa verkkokohtaiseen hinnoitteluun.

☉ Tilasimme KPA Uniconilta Unicon Biograte 4 MWth -biolämpökeskuksen Pielaveden kaukolämmön tuotantoon.



☉ Sähkölinjoihin kertyneen huurteen ja lumen aiheuttamien pitkäkestoisten sähkönjakeluongelmien korjaustyöt jatkuivat.

2 HELMIKUU

☉ 1.2.2015 käynnistimme perinteiseen tapaan Kipinä-kampanjan, jolla tarjoamme kesätyö- ja harjoittelupaikkoja nuorille.

☉ 27.2.2015 julkistimme vuoden 2014 tilinpäätöksen: liikevaihto 188 milj. € (196) ja liikevoitto 26,3 milj. € (24,8).



☉ Kiltuan vesivoimalaitoksen saneeraus valmistui. Saneerauksessa vedenalainen juoksupyörä uusittiin ympäristöystävälliseen vesinapamalliin ja turbiinikannen rasvavoidellut laakerirakenteet vaihdettiin vesi- ja itsevoiteleviin rakenteisiin.

3 MAALISKUU

☉ 7.3.2015 järjestimme uusille joroislaisille asiakkaillemme tervetuliaistilaisuuden Liikenneasema Jari-Pekassa. Paikalla oli myös keihäänheittäjä Antti Ruuskanen.

☉ Otimme käyttöön kaukolämmön ja sähköntuotannon huoltoautojen ajoneuvopai-kannusjärjestelmän.

4 HUHTIKUU

☉ 1.4.2015 alensimme toistaiseksi voimassa olevien KestoVoima-sähkönsopimusten myyntihintoja noin 6,7 %. Lisäksi liitimme sopimuksiin KestoEdun, joka alentaa enimmillään 20 % viikonloppuisin ja arkipyhinä käytetyn sähköenergian hintaa.

☉ 15.4.2015 julkistimme yhtiökokoustiedotteen. Yhtiökokous päätti hallituksen esityksen mukaisesti jakaa vuodelta 2014 osinkoa A- ja K-sarjan osakkeille 13 €/kappale eli yhteensä 7 494 942 €. Savon Voima Oy:n hallituksen kokoonpanossa ei tapahtunut muutoksia.

☉ 18.4.2015 juhlistimme uuden biolämpökeskuksen käyttöönottoa Nilsissä kutsuamalla asiakkaat, yhteistyökumppanit sekä kaikki energiansäästäjät ja -tuotannosta kiinnostuneet Avoimien ovien päivään.

5 TOUKOKUU

☉ Saimme 120 hakemusta Kipinä kesäharjoittelutehtäviin ja valitsimme 18 nuorta töihin.

☉ 6.5.2015 allekirjoitimme sopimukset KPA Uniconin kanssa Pieksämäen (12,8 MWth) ja Varpaisjärven (3 MWth) huippu- ja varalämpökeskusten toimittamisesta.

☉ 29.5.2015 julkistimme osavuosikatsauksen tammi-huhtikuulta: liikevaihto 75,3 milj. € (77,3) ja liikevoitto 11,2 milj. € (19,5).

6 KESÄKUU



☉ 5.6.2015 solmimme keihäänheittäjä Antti Ruuskasen kanssa jatkosopimuksen, joka jatkuu ainakin Rion olympialaisiin saakka.

☉ Bioöljyn koepolttojen ensimmäinen vaihe suoritettiin onnistuneesti Savon Voiman lämpökeskuksella Iisalmissa. Bioöljy antaa mahdollisuuden korvata tehojuoppujen aikaista öljyn käyttöä kustannustehokkaasti itäsuomalaisesta puusta valmistetulla hiilidioksidineutraalilla polttoaineella.

7 HEINÄKUU

☉ 1.7.2015 lähdimme mukaan EPV Energia Oy:n Ilmajoen Santavuoren tuulipuisto-hankkeeseen. Savon Voima Oyj on Kymppi-voima Oy:n kautta mukana tuulipuistossa 3 MW teho-osuudella, joka tarkoittaa noin 9 000 MWh vuosituotantoa.

☉ Siirsimme Joroisten alueen asiakkaiden tiedot Savon Voiman tietojärjestelmiin ja samalla myös PriWatti-palvelut avautuivat alueen asiakkaille käytettäväksi.

8 ELOKUU

☉ 1.8.2015 uusi toimitusjohtaja KTM Arto Sutinen astui Savon Voima Oy:n palvelukseen.

☉ Teimme päätöksen savukaasujen lämmön talteenottolaitteiston rakennuttamisesta Pieksämäen voimalaitokselle. Laitteisto parantaa merkittävästi kaukolämmön tuotannon energiatehokkuutta.

9 SYYSKUU

☉ Aurinkolämmöllä ja pelletillä kaukolämmön tuottavan lämpökeskuksen rakennustyöt alkoivat. Lämpökeskus tuottaa Tahkovooren Nipasen alueen kaukolämmön jatkossa uusiutuvilla energialähteillä.

☉ 21.9.2015 julkaisimme uudistuneet www-sivumme.

10 LOKAKUU



☉ 2.10.2015 Valio-myrsky katkoi sähköjä Savon Voima Verkon jakelualueella ja enimmillään 47 000 asiakasta oli sähköttöä.

☉ 2.10.2015 julkistimme osavuosikatsauksen tammi-elokuulta: liikevaihto 122,7 milj. € (123,4) ja liikevoitto 9,1 milj. € (19).



☉ 22.10.2015 saimme tunnustuksena vuoden 2014 Nolla tapaturmaa -saavutuksestamme "Maailman kärjessä" -luokituksen. Pääsimme niiden 16 parhaan organisaation joukkoon, jotka ovat pitkäjänteisesti tehneet työtä työturvallisuuden edistämiseksi.



☉ 29.10.2015 julkaisimme täysin uudistuneen energiankäytön raportoinnin PriWatti-asiointipalvelussa. Nyt oman energiankäytön tarkastelu onnistuu kaikilla päätelaitteilla.

☉ Merkittävä osa savonvoimalaisista suoritti lokakuun aikana Ympäristöturvallisuuskorttiin™ oikeuttavan koulutuksen, jonka avulla kehitämme osaamista ympäristöasioissa.

11 MARRASKUU

☉ 1.11.2015 alkaen pidensimme asiakaspalvelun aukioloaikoja. Asiakaspalvelu on jatkossa avoinna arkisin klo 8–20 ja lauantaisin klo 10–16.

☉ 9.11.2015 julkaisimme uuden version Savon Voima Verkon häiriötiedotesovelluksesta iOS-käyttöjärjestelmälle.

☉ 10.11.2015 järjestimme Vesannolla taajaman sähköverkon kaapelointiin liittyvän infotilaisuuden.

☉ Saimme Pieksämäen ja Varpaisjärven huippu- ja varalämpökeskusinvestoinnit päätökseen. Keskukset parantavat lämmön toimitusvarmuutta pakkaskauden ja mahdollisten häiriöiden aikana.

☉ Iisalmen Parkatin voimalaitoksen savukaasujen lämmön talteenottolaitteiston rakentamisprojekti saatiin päätökseen. Uusi savukaasupesuri lisää laitoksen energiatehokkuutta ja kaukolämmön tuotantokapasiteettia sekä vähentää voimalaitoksen päästöjä.

12 JOULUKUU



☉ 16.12.2015 siirryimme Tahkovooren Nipasen kaukolämmön tuotannossa uusiutuviin energialähteisiin vastaanottamalla aurinkoenergiaa hyödyntävän lämpökeskuksen.

☉ Olemme ottaneet vierimetsien käsittelyn osaksi jokapäiväistä kunnossapitotoimintaa, johon liittyy järjestimme tarjouskilpailutuksen keskijännitelinjien vierimetsien käsittelystä Kiuruveden, Nilsin ja Siilinjärven alueella.

☉ Saimme tammikuussa 2015 alkaneen Rarmajäki-Sänkämäki -alueen sähköverkoston saneeraustyön päätökseen. Uusi säävärmä sähköverkko lisää sähkönjakelun varmuutta noin 200 asiakkaalle.



☉ Otimme uuden maakaapeloidun säävärmän sähköverkon käyttöön Kiuruveden taajamassa. Uusi verkko lisää sähkönjakelun varmuutta alueella noin 550 kotitaloudelle.

☉ Vastaanotimme Joroisten uuden pellettilämpökeskuksen sekä Pielaveden hakelämpökeskuksen.

☉ *Joulu on välittämisen aikaa.* Lahjoitimme joulun lahjarahat jo perinteeksi muodostuneeseen tapaan hyväntekeväisyyteen ja tällä kertaa osoitimme ne vähävaraisten lasten ja nuorten harrastustoiminnan tukemiseen Pohjois-Savon alueella.

HALLITUKSEN TOIMINTAKERTOMUS

TILIKAUSI 1.1.–31.12.2015

Savon Voima -konsernin rakenne

Savon Voima Oyj on 21 kunnan omistaman Savon Energholding Oy:n täysin omistama tytäryhtiö. Savon Voima -konsernin muodostivat 31.12.2015 emoyhtiö Savon Voima Oyj sekä tytäryhtiöt Savon Voima Verkko Oy ja Savon Voima Salkunhallinta Oy. Osakkuusyhtiöitä ovat Kymppivoima Oy ja Kymppivoima Hankinta Oy.

Konsernin vuoden 2015 tulos

TALOUDEN KEHITYS (milj. €)	2015	2014	2013
Liikevaihto	185,8	188,0	196,0
Poistot ja arvonalennukset	29,2	24,2	21,4
Liikevoitto	8,1	26,3	24,8
Voitto ennen satunnaisia eriä	7,2	26,0	21,3
Tilikauden voitto	3,8	20,9	21,3

TUNNUSLUVUT (%:a liikevaihdosta)	2015	2014	2013
Liikevoitto	4,4	14,0	12,6
Voitto ennen satunnaisia eriä	3,9	13,8	10,9

MUUT TUNNUSLUVUT	2015	2014	2013
Oman pääoman tuotto (%)	1,2	6,7	7,3
Sijoitetun pääoman tuotto (%)	2,3	10,0	8,0
Omavaraisuusaste (%)	70,5	69,4	75,4
Maksuvalmius, Quick Ratio	0,8	1,0	1,5
Investoinnit yhteensä (milj. €)	53,6	64,5	56,8
Investoinnit sähkön siirtoon (milj. €)	36,6	35,4	37,3
Investoinnit kaukolämpöön (milj. €)	14,7	14,1	16,8
Liittymismaksujen lisäys (milj. €)	1,5	6,3	2,7

Vuonna 2015 konsernin liikevaihto oli 185,8 miljoonaa euroa (188,0 miljoonaa euroa vuonna 2014). Liikevaihto laski 1,1 prosenttia.

Vuoden 2015 tulos oli edeltävää vuotta huonompi. Suurimpia syitä tuloksen laskuun olivat energiahyödykkeiden alhainen hintataso ja luonnonolosuhteiden aiheuttamat häiriöt sähköverkon toiminnalle. Tämän lisäksi yhtiön Kymppivoima Oy:n kautta omistettujen hiililauhdelaistosten toiminnan lopettaminen aiheutti ylimääräisiä kustannuksia.

Savon Voima konsernin liikevoitto laski 69,1 prosenttia ja oli 8,1 miljoonaa euroa (26,3). Käyttökate laski 25,9 prosenttia ja oli 37,4 miljoonaa euroa (50,4).

Tilikauden aikana jatkettiin investointiohjelmaa, mikä omalta osaltaan nosti konsernin poistojen määrää. Investointien taustalla ovat kiristyneet toimitusvarmuusvaateet, pyrkimys parempaan toimitusvarmuuteen, biopolttoaineiden käytön lisääminen sekä tuotannon tehokkuuden parantaminen.

Konsernin toiminnan kulut ilman henkilöstökuluja olivat 142,3 miljoonaa euroa (129,8) ja kasvu edelliseen vuoteen oli 9,6 prosenttia. Kulujen kasvu johtui alkukevään tykkylumiongelmien ja Valio-myrskyn aiheuttamista korjauskustannuksista.

Henkilöstökulut olivat 9,9 miljoonaa euroa (9,8). Konsernin poistot olivat 29,2 miljoonaa euroa (24,2) ja ne kasvoivat suurista investoinneista johtuen 21,0 prosenttia edelliseen vuoteen verrattuna.

Konsernin nettorahoituskulut olivat 0,9 miljoonaa euroa (0,3). Voitto ennen satunnaisia eriä oli 7,2 miljoonaa euroa (26,0).

Konsernin laskennalliset verot olivat -3,5 miljoonaa euroa (-5,0). Tilikauden voitto oli 3,8 miljoonaa euroa kun se vuonna 2014 oli 20,9 miljoonaa euroa. Laskua tässä oli 81,6 prosenttia.

Konsernin omavaraisuusaste nousi 1,1 prosenttiyksikköä ja säilyi hyvällä tasolla ollen 70,5 prosenttia. Maksuvalmius oli Quick Ratio mitattuna 0,8. Tunnuksien laskennassa on liittymismaksut käsitelty oman pääoman luonteisena eränä.

Merkittävimmät tapahtumat vuonna 2015

- Joroisten Energialaitoksen toiminta yhdistettiin Savon Voimaan 1.1.2015.
- Kaukolämmön hinnoittelussa siirryttiin verkkokohtaiseen hinnoitteluun 1.1.2015 alkaen.
- Veroluokan 1 sähköveroa korotettiin 0,43 snt/kWh. Korotuksen jälkeen sähkövero on 2,79372.
- Sähkölinjauhin kertyneen huurteen ja lumen aiheuttamat pitkäkestoiset sähkönjakeluongelmat aiheuttivat runsaasti sähkökatkoja koko Savon Voiman verkostoalueella tammi-helmikuussa.
- Kiltuan vesivoimalaitoksen saneeraus valmistui. Saneerauksen vedenalainen juoksupyörä uusittiin ympäristöystävälliseen vesinapamalliin ja turbiinikannen rasvavoidellut laakerirakenteet vaihdettiin vesi- ja itsevoiteleviin rakenteisiin.
- Savon Voima alensi 1.4.2015 toistaiseksi voimassa olevien KestoVoima-sähkösojopimusten myyntihintoja noin 6,7 prosenttia. Lisäksi sopimuksiin liitettiin KestoEtu, joka alentaa enimmillään 20

prosenttia viikonloppuisin ja arkipyhinä käytetyn sähköenergian hintaa.

○ Huhtikuussa tehtiin päätös osallistua EPV Tuulivoima Oy:n Ilmajoen Santavuoren tuulivoimahankkeeseen.

○ Pyrolyysiöljyn koepoltot aloitettiin lissalnessa kesäkuussa.

○ Pieksämäen voimalaitoksen savukaasujen lämmön talteenotto-laitoksen hankinnasta tehtiin päätös elokuussa.

○ Liunan vesivoimalaitoksen automaatio saneeraus valmistui elokuussa.

○ Valio-myrsky katkoi 2.10.2015 sähköjä Savon Voima Verkon jakelualueella ja enimmillään 47 000 asiakasta oli sähköttä.

○ Savon Voima sai tunnustuksena vuoden 2014 Nolla tapaturmaa -saavutuksesta "Maailman kärjessä" -luokituksen ja pääsi niiden 16 parhaan organisaation joukkoon, jotka ovat pitkäjänteisesti tehneet työtä työturvallisuuden edistämiseksi.

○ Iisalmen voimalaitoksen savukaasujen lämmön talteenotto-laitostoimitus otettiin vastaan marraskuussa.

○ Joroisten pellettilämpökeskustoimitus otettiin vastaan joulukuussa.

○ Tahkovooren Nipasen aurinko-pellettilämpökeskustoimitus otettiin vastaan joulukuussa.

○ Vierimetsien käsittely on otettu osaksi jokapäiväistä kunnossapitotoimintaa, johon liittyen järjestettiin tarjouskilpailutus keskijännitelinjojen vierimetsien käsittelystä Kiuruveden, Nilsian ja Siilinjärven alueella.

Energiemarkkinat

Energiateollisuus ry:n tietojen mukaan Suomessa käytettiin vuonna 2015 sähköä 82,5 terawattituntia (TWh), laskua edelliseen vuoteen oli 1,1 prosenttia. Lämpötilakorjattuna sähkökäytön vähennys oli 0,5 prosenttia. Teollisuuden sähkön tarve väheni 0,9 prosenttia ja muu kulutus väheni 1,0 prosenttia edelliseen vuoteen verrattuna.

Ydinvoima kattoi Suomen sähkön käytöstä noin 27, sähkön ja lämmön yhteistuotantona tuotettu sähkö 25, vesivoima 20, lauhdetuotanto viisi ja sähkön nettotuonti 20 prosenttia. Tuulivoiman osuus oli noin kolme prosenttia.

Sähkön tukkuhinta Pohjoismaisilla markkinoilla oli keskimäärin 2,1 snt/kWh. Markkinasähkön hinta Suomessa oli viime vuonna keskimäärin 3,0 snt/kWh, noin 18 prosenttia matalampi kuin vuonna 2014. Suomen aluehinta Nord Pool Spot -sähköpörssissä oli korkeampi kuin systeemi hinta. Suomen aluehinnan 2015 kes-

kiarvo ylitti systeemihinnan 0,9 sentillä/kWh. Tämä johtui läntisen siirtokapasiteetin rajallisuudesta ja Venäjän tuonnin vaihtelusta.

Sähköjohdannaisten hinnat laskivat läpi vuoden. Hintojen lasku kiihtyi vuoden jälkipuoliskolla. Myös polttoaineiden hinnat laskivat vastaavasti ja hintojen lasku kiihtyi vuoden jälkipuoliskolla. Päästöoikeuksien hinnat olivat nousussa. Niin sähkön kuin polttoaineidenkin hintoja painoi runsas tarjonta ja kysynnän heikko kehitys. Uusiutuvaan energiaan perustuva sähköntuotantokapasiteetti jatkoi kasvua. Nordpool-alueen tuulivoimakapasiteetti kasvoi kahdeksan prosenttia yli 13 GW:iin.

Kiinteistöjen lämmitysenergian tarvetta kuvaava lämmitystarveluku oli Kuopiossa 3.881, mikä oli alempi kuin vuonna 2014 ja yli 23 prosenttia pienempi kuin pitkän ajan keskiarvo.

Kaukolämpöä tuotettiin Suomessa yhteensä 33,0 TWh, mikä on 5,4 prosenttia enemmän kuin vuonna 2014. Kaukolämmön tarpeesta tuotettiin sähkön yhteistuotantona 74 prosenttia.

☉ TYTÄRYHTIÖT

Savon Voima Verko Oy

Siirroissa kulutukseen vuonna 2015 ei tapahtunut merkittäviä muutoksia. Siirto yhtiön verkostoalueella oli 1 668 GWh ollen 1,6 prosenttia suurempi edelliseen vuoteen verrattuna. Alueen taloustilanne ei parantunut ja myös sää oli lämmin edellisen vuoden tapaan.

Operatiiviset kulut nousivat selkeästi edelliseen vuoteen verrattuna. Kulut olivat 28,4 miljoonaa euroa ollen 58,5 prosenttia suuremmat kuin edellisenä vuonna. Operatiivisten kulujen kasvaminen johtui edellisuotta isommista häiriötilanteista, kuten tammikuun lumikuormat ja Valio-myrsky. Pitkistä sähkökatkoista maksettiin asiakkaille vakiokorvauksia 6,0 miljoonaa euroa.

Vuonna 2015 investoinnit olivat 36,6 miljoonaa euroa eli 3,5 prosenttia enemmän kuin edellisenä vuonna. Suurin osa investoinneista kohdistettiin sähkömarkkinalain mukaisen säävarman verkon rakentamiseen. Investointiohjelma saatiin vietyä läpi suunnitelman mukaisesti. Investointiohjelmassa toteutettiin yli 120 yksittäistä projektia. Suurimpia investointikohteita olivat taajamien osalta Suonenjoki–Nokisenkoski -projektin loppuosa, Konneveden taajamaa syöttävän verkon muutokset, Kiuruveden, Vieremän sekä Lapinlahden taajamissa tehtävät saneeraukset sekä Juankosken projektin aloitus maastosuunnitteluvaiheella. Haja-asutusalueella isoimpia hankkeita olivat Marjomäki–Sänkimäki - sekä Rieponlahti -alueilla tehdyt verkostomuutokset.

Uusien sähköliittymien määrä jäi edellisen vuoden tapaan alhaiselle tasolle ollen 384 kappaletta. Määrä kuvaa hyvin alueemme rakentamisen heikkoa kehitystä.

Joroisten Energialaitoksen toiminnot integroitiin Savon Voima Verkon toimintoihin vuoden 2015 aikana.

Savon Voima Salkunhallinta Oy

Savon Voima Salkunhallinta Oy on Finanssivalvonnan valvoma sijoituspalveluyhtiö, joka tarjoaa yritys- ja yhteisöasiakkaille kaupankäynti- ja salkunhallintapalveluita energia- ja ympäristöhyödykejohdannaisilla. Savon Voima Salkunhallinta Oy käy kauppaa ainoastaan asiakkaidensa lukuun ja tarjoaa energiemarkkinoihin liittyvää asiantuntijapalvelua.

Vuonna 2015 yhtiön liikevaihto laski ja oli 774 000 euroa ja liikevoitto 74 000 euroa. Kilpailutilanne kiristyi laskevien sähköjohdannaismarkkinoiden ja myötä, mutta tästä huolimatta asiakaskannassa ei tapahtunut olennaisia muutoksia. Asiakkaille välitettyjen hintasuojauksien määrä väheni vajaa kaksi prosenttia.

☉ SAVON VOIMA OYJ:N LIIKETOIMINNOT

Savon Voima Myynti

Savon Voima Myynti vastaa konsernissa sähkön hankinnasta ja vähittäismyynnistä.

Sähkön vähittäismyyntiliiketoiminnalle vuosi 2015 oli hyvä. Sähkön tukkuhintojen laskeva kehitys mahdollisti myyntihintojen alentamisen asiakkaille. Edellisuotta alemmat myyntihinnat ja myydyin sähkön noin kymmenen prosenttia pienentynyt volyymi johti liikevaihdon laskuun 82,7 miljoonaan euroon (84,6).

Onnistuneen suojaustoiminnan vuoksi alentuneet markkinahinnat hyödynnettiin sähkönhankinnassa, ja liikevoitto kasvoi 4,4 miljoonaan euroon (1,8) huolimatta noin seitsemän prosentin operatiivisten kustannusten kasvusta. Suureksi kasvaneet aluehintaerot eivät myöskään aiheuttaneet yllätyksiä riskienhallinnassa.

Vuosi 2015 oli sähkön vähittäismarkkinoilla kovan hintakilpailun vuosi. KestoVoiman hintaa alennettiin 1,4 prosenttia ja viikonloppuihin annettiin 20 prosentin lisäalennus. Asiakaspalvelua kehitettiin eri kanavissa ja laajennettiin sen aukioloaikoja iltaan ja lauantailla. Markkinointitoimenpiteitä lisättiin, mikä lyhyellä tähtämellä näkyi kustannusten nousuna, mutta johtaa parempaan asiakaspysyvyyteen ja -tyytyväisyyteen.

Asiakastytyväisyys oli kuluttajasegmentissä vuonna 2015 hyvällä tasolla. Asiat hoidettiin kerralla kuntoon yli 93 prosenttisesti, ja suosittelemattomuus säilyi kilpailun kiristymisestä huolimatta ennallaan. Yrityksiä kehitettiin uusia, joustavampia ja riskittömämpiä tapoja suojaautua markkinahintojen vaihtelulta ja hyödyntää vaihtelua sähkönhankinnassa.

Savon Voima Lämpö

Savon Voima Lämpö vastaa konsernin kaukolämpöliiketoiminnasta.

Savon Voima Lämpö -liiketoiminnan liikevaihto oli 41,9 miljoonaa euroa (42,1 miljoonaa euroa). Liikevoitto pieneni myös hieman edellisestä vuodesta ollen 3,9 miljoonaa euroa (4,9 miljoonaa euroa). Kaukolämmön hinnoittelussa siirryttiin verkkokohtaiseen hinnoitteluun 1.1.2015.

Lämpöenergian myynti pieneni kolme prosenttia edelliseen vuoteen verrattuna ja oli yhteensä 584 GWh. Polttoaineita käytettiin kaikkiaan 872 GWh, joista kotimaisten polttoaineiden ja lämmön oston osuus oli 95 prosenttia. Loput viisi prosenttia oli öljyä ja nestekaasua.

Toimintavuoden aikana kaukolämpöverkkoon liitettiin 12 uutta asiakasta. Asiakkaita oli vuoden lopussa kaikkiaan 2 995 kappaletta. Uutta kaukolämpöverkostoa rakennettiin 2 614 metriä, vanhoja putkilinjoja peruskorjattiin 1 228 metriä ja purettiin 1 740 metriä. Verkostojen yhteenlaskettu kokonaispituus vuoden 2015 lopussa oli 361,7 kilometriä.

Polttoainekustannukset pienentyivät edellisestä vuodesta noin 1,9 miljoonaa euroa. Kustannusten aleneminen johtui investoinneista kotimaisia polttoaineita hyödyntäviin biolämpökeskuksiin ja energiategokkuuteen. Alkuvuodesta 2015 otettiin vastaan Nilsin viiden megawatin ja Juankosken neljän megawatin biolämpökeskustoimitukset varustettuina savukaasujen lämmön talteenotto-laitteistoilla sekä laitosten yhteydessä sijaitsevat kuuden megawatin öljykäyttöiset huippu- ja varalämpökeskukset. Vuoden aikana toteutettiin Iisalmen voimalaitoksen kahdeksan megawatin savukaasujen lämmön talteenotto-laitoksen investointi sekä Joroisten kolmen megawatin pellettilämpökeskuksen ja kahden megawatin öljykäyttöisen varalämpökeskuksen investointi. Tahkovooren Nipasen kaukolämpöverkkoon investoitiin aurinko-pellettilämpökeskus ja Pielavedelle neljän megawatin biolämpökeskus. Piek-sämälle investoitiin 12,8 megawatin ja Varpaisjärvelle kolmen megawatin kevytöljykäyttöiset huippu- ja varalämpökeskukset.

Vuoden 2015 elokuussa Savon Voiman hallitus teki päätöksen Pieksämäen voimalaitoksen savukaasujen lämmön talteenotto-laitoksen investoinnista sekä voimalaitostontilla sijaitsevien öljysäiliöiden uusinnasta. Investointi valmistuu loppuvuodesta 2016. Vuoden 2015 aikana purettiin käytöstä poistettuja biolämpökeskuksia Varpaisjärvellä, Nilsiässä ja Keiteleellä.

Savon Voima Tuotanto

Savon Voima Tuotanto-liiketoiminnan sähköntuotanto oli yhteensä 458 GWh, mikä on seitsemän prosenttia vähemmän kuin vuotta aiemmin. Liikevaihto pieneni noin 20 prosenttia edellisestä vuodesta ollen 15,8 miljoonaa euroa.

Tuulivoiman tuotantomäärä oli 20 GWh, 33 prosenttia enemmän kuin edellisenä vuotena. Tuulivoiman tuotanto Innopower Oy:n Kemin Ajoksen tuulipuistossa pysytteli edellisen vuoden tasolla ollen 15 GWh. Tuulivoiman tuotantomäärän lisäys johtui EPV Tuulivoima Oy:n Vähänkyrön tuulivoimapuiston tuotannon käynnistymisestä. Ydinvoimaosuuksien sähkön tuotantomäärä kasvoi 19 prosenttia edellisen vuoden tasosta ollen 78 GWh. Tuotannon kasvu johtui Kymppivoima Oy:n kautta vuonna 2014 lisää hankituista Olkiluoto 1- ja Olkiluoto 2 -ydinvoimaosuuksista.

Savon Voiman vesivoiman tuotantomäärä oli 122 GWh, eli 38 prosenttia suurempi kuin edellisenä vuonna. Vesivoiman tuotantomäärän kasvu johtui runsaista sateista, ja tuotantoa kasvatettiin Joroisten Energialaitoksen liiketoimintakaupassa vuoden 2014 lopussa Savon Voiman omistukseen siirtyneet Liunan ja Maaveden vesivoimalaitokset. Liunan vesivoimalaitokselle toteutettiin automaatio- ja säätöasenneeraus, joka saatiin päätökseen elokuussa. Kiltuan vesivoimalaitoksen vuonna 2014 aloitettu turbiini- ja automaatioasenneeraus saatiin päätökseen maaliskuussa 2015.

Oma vastapainetuotanto kasvoi edellisestä vuodesta ollen 70 GWh, joka on noin 16 prosenttia edellistä vuotta suurempi. Vuoden 2015 aikana lisälaitoksen voimalaitokseen investoitiin savukaasujen lämmön talteenotto-laitteisto. Investointi parantaa voimalaitoksen hyötysuhdetta, mutta vähentää sähkön tuotannon määrää tulevina vuosina. Elokussa 2015 tehtiin investointipäätös Pieksämäen voimalaitoksen savukaasujen lämmön talteenotto-laitoksen investoinnista.

Sähköntuotannon tulos oli 9,4 miljoonaa euroa tappiollinen. Sähkön hintasuojaukset tuottivat tulosta noin 0,6 miljoonaa euroa, mikä pienensi tappiota. Savon Voiman sähköntuotannon riskienhallintapolitiikka uusittiin marraskuussa 2015.

Sähköntuotannon fyysinen tulos oli noin 4,3 miljoonaa euroa tappiollinen. Muu osuus tuotantoliiketoiminnan tappiosta johtui Kymppivoima Oy:n kautta osittain omistettujen tuotantolaitosten toiminnan lopettamisesta. Näistä merkittävin oli PVO Lämpövoima Oy:n hiililauhdelaitokset Kristiinankaupungissa ja Tahkoluodossa.

Liiketoiminta-alueiden yhteenveto

Liiketoimintojen ja tytäryhtiöiden konsolidoimattomat liikevaihdot ja liikevoitot ovat kehittyneet seuraavasti:

LIKEVAIHTO (milj. €)	2015	2014	2013
Savon Voima Myynti	82,7	84,6	92,8
Savon Voima Lämpö	41,9	42,1	40,6
Savon Voima Tuotanto	15,8	19,7	25,9
Savon Voima Verkko Oy	67,1	65,5	65,9
Savon Voima Salkunhallinta Oy	0,8	1,1	1,2

LIKEVOITTO (milj. €)	2015	2014	2013
Savon Voima Myynti	4,4	1,8	3,2
Savon Voima Lämpö	3,9	4,9	2,7
Savon Voima Tuotanto	-9,4	-2,2	-2,5
Savon Voima Verkko Oy	8,4	21,4	21,8
Savon Voima Salkunhallinta Oy	0,1	0,1	0,5

Investoinnit

Konsernin bruttoinvestoinnit käyttöomaisuuteen olivat 53,6 miljoonaa euroa. Sähköverkoston rakentamiseen käytettiin 36,6 miljoonaa euroa. Kaukolämpöverkoston ja lämmöntuotantoon investoitiin 14,7 miljoonaa euroa. Investoinnit sähkön tuotantoon olivat 1,5 miljoonaa euroa. Liittymismaksut lisääntyivät edelliseen vuoteen verrattuna 1,5 miljoonaa euroa.

Tilinpäätös, emoyhtiö

TALouden KEHITYS (milj. €)	2015	2014	2013
Liikevaihto	130,1	132,3	139,3
Suunnitelman mukaiset poistot	12,2	10,0	8,5
Liikevoitto	-2,7	5,9	1,7
Voitto ennen satunnaisia eriä	-3,5	5,6	1,2
Tilikauden voitto	-5,6	9,9	7,8

TUNNUSLUVUT	2015	2014	2013
Liikevoitto (%:a liikevaihdosta)	-2,1	4,5	1,2
Voitto ennen satunnaisia eriä (%:a lv:sta)	-2,7	4,2	0,9
Omavaraisuusaste (%)	35,5	36,3	40,2
Oman pääoman tuotto (%)	-4,3	12,6	1,8

Savon Voima Oyj on kuluneen tilikauden aikana vastannut konsernin sähkön myynti-, sähköntuotanto- ja kaukolämpöliiketoimintoista sekä taloushallinnosta, henkilöstöpalveluista, viestinnästä, markkinoinnista, IT-toiminnoista, mittaustietopalveluista ja asiakaspalvelusta.

Henkilöstö

Savon Voima -konsernilla on vahvistettu henkilöstösuunnitelma, jonka toteutumisesta raportoidaan säännöllisesti emoyhtiön hallitukselle, joka valvoo suunnitelman noudattamista ja kehittämistä. Henkilöstösuunnitelmaan liittyvä koulutus- ja kehittämissuunnitelma päivitettiin vastaamaan strategisia painopisteitä.

Sisäisten koulutusten teemoissa painopisteenä olivat tietojärjestelmäkoulutukset, asiakasviestintä, työturvallisuus ja esimiesten muutosvalmennus.

Henkilöstöä vuoden aikana oli keskimäärin 182 (175) ja vuoden lopussa 188, joista vakituisia 179. Uusia vakituisia työntekijöitä palkattiin kahdeksan ja viisi henkilöä siirtyi Joroisten Energialaitoksen liiketoimintakaupan myötä konsernin palvelukseen. Yli-työitä tehtiin 5,2 (4,8) henkilötyövuotta, mikä on enemmän kuin edellisenä vuotena. Yli-työt lisääntyivät sähköverkkoliiketoiminnassa johtuen tammikuun tykkylumijaksosta ja Valio-myrskyn aiheuttamasta suurhäiriötoiminnasta. Henkilöstöstä 71 prosenttia on miehiä ja vakituisen henkilöstön keski-ikä oli vuoden lopussa noin 48 vuotta. Keskimääräinen savonvoimalainen on työskennellyt yhtiössä 18,2 vuotta. Eläkelainsäädännön muutoksien seurauksena henkilöstön eläköitymisodote vuoteen 2020 mennessä on aiempien vuosien arvioita maltillisempi: 22 prosenttia henkilöstöstä saavuttaa lainsäädännön mahdollistaman eläkeiän.

Yli yhden päivän poissaolon aiheuttaneita tapaturmia sattui kolme, eikä nolla tapaturmaa -tavoitetta saavutettu, kuten tapahtui vuonna 2014. Raportoituja turvallisuushavaintoja tehtiin 61 kappaletta. Sairauspoissaoloprosentti oli 2,9 (3,0) prosenttia. Henkilöstöstä 46 prosentilla ei ollut lainkaan sairauspoissaoloja vuonna 2015.

HENKILÖSTÖTUNNUSLUVUT	2015	2014	2013
Konserni			
Henkilöstö keskimäärin	182	175	175
Henkilöstö tilikauden lopussa	188	183	174
Maksetut palkat (tuhatta €)	8 686	8 845	8 409
Henkilöstökulut yhteensä (tuhatta €)	9 912	9 755	9 467

HENKILÖSTÖTUNNUSLUVUT	2015	2014	2013
Emoyhtiö			
Henkilöstö keskimäärin	140	133	132
Henkilöstö tilikauden lopussa	142	138	131
Maksetut palkat (tuhatta €)	6 552	6 583	6 286
Henkilöstökulut yhteensä (tuhatta €)	7 906	7 673	7 497

Riskienhallinta

Savon Voima -konsernissa toteutetaan riskienhallintaa osana normaalia johtamistyötä ja strategista suunnittelua. Konsernin yleiset riskienhallinnan päämäärät ja periaatteet on määritetty.

Riskien tunnistamisessa, arvioinnissa ja seuraamisessa käytetään välineenä Pohjolan toimittamaa verkkopohjaista RH-menettelmä.

Energiakaupan riskienhallintapolitiikan valmistelelee konsernin sisäinen energiakaupan riskienhallintakomitea (RMC) ja sen hyväksyy konsernin hallitus Savon Voiman toimitusjohtajan esityksestä. Energiakauppaan osallistuvat liiketoiminnot toteuttavat riskienhallintapolitiikkaa päivittäin. Toteutuksen jatkuvasta valvonnasta vastaa RMC sekä konsernin johtoryhmä ja toimitusjohtaja. Energiakaupan riskienhallinnan tilanne, riskipositiot ja niiden arvioitu kehitys raportoidaan kuukausittain Savon Voima Oyj:n hallitukselle.

Keskeiset tunnistettavat alueet eri riskiluokittain ovat:

STRATEGISET RISKIT	Hallinta
Riskit	
Regulaation kehitys	Edunvalvonta etujärjestöjen kautta ja suorat yhteydet viranomaisiin
Energia- ja ympäristöpoliittiset riskit	Osallistuminen teknologiahankkeisiin edunvalvonta
Energiahyödyke- ja päästöoikeusmarkkinoiden toimivuus	Aktiivinen vaikuttaminen sähkömarkkinoilla ja kilpailun edistäminen, varautuminen markkinoiden häiriöihin
Toimialan ja yrityksen maineeseen liittyvät riskit	Ennakoiva ja aktiivinen tiedottaminen, yhteydenpito sidosryhmiin ja asiakkaisiin sekä ympäröivän mielipidemaailman seuraaminen

OPERATIIVISET RISKIT	Hallinta
Riski	
Toiminnan virheet	Toimintaohjeet, prosessikuvaukset ja toimintajärjestelmä, RH-menetelmä
Voimalaitosten ja verkon käytön riskit	Riskikäsikirja, toimintajärjestelmät sekä RH-menetelmä
Tietoturvariskit	Tietoturvapoliittikka, ohjeistukset sekä valvonta, RH-menetelmä
RAHOITUS- JA MARKKINARISKIT	Hallinta
Riski	
Korko- ja rahoitusmarkkinariskit	Rahoituspolitiikka
Vastapuoliriskit	Luotonvalvonta on osa energiakaupan riskienhallintapolitiikkaa, luottopäättömenettely
Energiakaupan riskit	Energiakaupan riskienhallintapolitiikka ja valvonta
VAHINKORISKIT	Hallinta
Riski	
Mittava myrskytuho	Suurhäiriöiden toimintaohjeet, valmius- ja viestintäsuunnitelmat
Voimalaitos- tai muu vahinko	Esine- ja keskeytysvakuutus, valmius- ja viestintäsuunnitelmat, RH-menetelmä
Ympäristövahinko	RH-menetelmä, suojeleohjeet, valmius- ja viestintäsuunnitelmat, toimintajärjestelmät, vakuutukset

Edellä mainittujen riskiluokkien ohella toimintajärjestelmässä riskit kuvataan tunnistamisen helpottamiseksi seuraavasti: henkilöriskit, ympäristöriskit, taloudelliset riskit, maineriskit, prosessirisikit sekä mahdollisuudet.

Ympäristöasiat

Savon Voima -konsernin ympäristöpolitiikan toteutumisesta raportoidaan säännöllisesti emoyhtiön hallitukselle, joka valvoo politiikan noudattamista ja kehittämistä. Hallituksen tiedossa ei ole sellaisia yrityksen taloudelliseen asemaan vaikuttavia ympäristöriskejä, jotka poikkeaisivat toimialan luonteeseen yleisesti kuuluvista tai viranomaispäätöksiin ja tulevaan lainsäädäntöön liittyvistä riskeistä.

Vuonna 2015 jatkettiin ympäristöjärjestelmän kehittämistä ja lisättiin henkilöstön ympäristötietoisuutta järjestämällä muun muassa ympäristökorttikoulutusta. Ympäristöriskien havainnointi ja niistä ilmoittaminen on hyvin käytössä ja osa jokapäiväistä toimintaa. Negatiivisia ympäristövaikutuksia ja niiden riskiä vähennettiin laaditun ympäristötoimenpideohjelman mukaisesti. Yhtenä merkittävänä muutoksena oli kemikaalijärjestelmän käyttöönotto.

Savon Voima Oyj:ssä päästökaupan piiriin kuuluvat Iisalmen ja Pieksämäen kaukolämmön- ja sähköntuotanto. Suomen kansallinen tavoite on päästä kasvihuonekaasujen päästömäärässä vuoden 1990 tasolle vuoteen 2020 mennessä. Vuoden 2013 alusta alkoi uusi, kolmas päästökauppa, joka jatkuu vuoteen 2020 asti. Maksutta jaettavat päästöoikeusmäärät vähenevät erikseen määritellyn leikkauskertoimen mukaisesti, minkä lisäksi ilmaisaon määrä voi muuttua vuosittain tehtävän laitosten tuotantotason ja kapasiteettiin kohdistuvan tarkastelun vuoksi.

Vuoden 2015 maksuttomista päästöoikeuksista vain osa toimitettiin tileille huhtikuussa 2015, koska suurimmalle osalle laitoksista tehtiin maksuttomiin päästöoikeusmääriin vaikuttava tarkastus. Suomessa noin 250 laitokselle aiheutuneiden maksuttomien päästöoikeusmäärien muutoksien vahvistaminen ja siirtäminen toiminnanharjoittajien tileille on viivästynyt vuoden 2016 puolelle.

Maksuttomia päästöoikeuksia on Savon Voima Oyj:lle tulossa vuoden 2015 palautuksiin yhteensä 50 369 tCO₂ ja toteutuneet päästöt (ennen todentamista) ovat 110 609 tCO₂ (vuonna 2014 112 337 tCO₂). Alijäämän kattamiseksi päästöoikeuksia ostettiin käytettäväksi vuoden 2015 palautuksiin 60 000 EUA keskihinnalla 6,67 euroa, mistä aiheutui 0,4 miljoonan euron kustannukset. Sähköntuotannolle ei maksuttomia päästöoikeuksia enää tällä päästökauppa-kaudella myönnetä, jolloin sähköntuotannolle aiheutuvat kustannukset päästökaupan johdosta ovat noin 164 000 euroa. Lisäksi vuonna 2015 hankittiin hankintastrategian mukaisesti tulevan vuoden päästöoikeuksia yhteensä 55 000 EUA keskihinnalla 7,95 euroa, mitkä saadaan tileille joulukuussa 2016. Päästöoikeustarvetta pyritään vähentämään muun muassa puuperäisten polttoaineiden käyttöä lisäämällä ja parantamalla laitosten hyötysuhdetta.

Iisalmen ja Pieksämäen voimalaitoksilla vuonna 2015 metsähakkeella tuotetusta sähköstä tultaneen saamaan syöttötariffitukea yhteensä noin 201 000 euroa, tuotantotuen ollessa metsähakkeella tuotetusta sähköstä 15,87 euroa/MWh.

Savon Voima Oyj:n vesivoimalaitokset sekä Iisalmen ja Pieksämäen voimalaitokset kuuluvat uusiutuvilla energialahteilla tuotetun

sähkötuotannon alkuperätakuujärjestelmän piiriin. Alkuperätakuu järjestelmä (Guarantee of Origin, GoO) perustuu EU:n Uusiutuvat Energialähteet -direktiiviin. Alkuperätakuu on todistus uusiutuvilla energialähteillä tuotetun sähkön alkuperästä ja se sähkön alkuperä tulee olla varmennettua, jos sitä myydään uusiutuvana. Kansallisesti sähkön alkuperän varmentaminen perustuu lakiin sähkön alkuperän varmentamisesta ja ilmoittamisesta.

Savon Voima Myynti -liiketoiminnan sähkönhankintaan päästöoikeuskauppa ja oikeuksien hintataso vaikuttivat pääsääntöisesti markkinahinnan kautta.

Konsernin tavoitteena on vähentää tuontiöljyn käyttöä kaukolämmön tuotannossa rakentamalla uusia laitoksia ja uusimalla nykyisiä laitoksia käyttämään kotimaisia polttoaineita. Tavoitteena on toteuttaa vähintään yksi kohde vuosittain. Vuonna 2015 rakennettiin uusi biolämpökeskus Pielavedelle, aurinko-pellettilämpökeskus Tahkovooren Nipaselle, Iisalmen voimalaitokselle rakennettiin savukaasupesuri ja Iisalmen Kivirannankujan varaja huipputeholaitoksella koepoltettiin biopyrolyysiöljyä. Lisäksi vuonna 2015 tehtiin päätös Pieksämäelle vuonna 2016 rakennettava savukaasupesurista. Vuonna 2015 poltimme fossiilista öljyä vain viisi prosenttia kokonaispolttoainekäytöstä. Suurin osa polttoaineista (47,5 %) oli puuta.

Muutokset yhtiön omistuksessa ja hallinnossa

Yhtiön omistuksessa ja hallituksen kokoonpanossa ei tilikauden aikana tapahtunut muutoksia. Yhtiön uutena toimitusjohtajana aloitti 1.8.2015 KTM Arto Sutinen.

Yhtiökokoukset

Savon Voima Oyj:n varsinainen yhtiökokous pidettiin 15.4.2015, jolloin vahvistettiin tilinpäätös, myönnettiin vastuuvapaus hallitukselle ja toimitusjohtajalle sekä päätettiin maksaa osinkoa 7 494 942,00 euroa.

Merkittävät muutokset konsernirakenteessa tilikauden aikana

Konsernirakenteessa ei tapahtunut merkittäviä muutoksia.

Hallinto ja johto

HALLITUS

Puheenjohtaja

Hallitusammattilainen, kauppaneuvos Ossi Saksman

Varapuheenjohtaja

Kunnanjohtaja, FM Vesa Lötjönen

Kansanedustaja, ELL Markku Eestilä

Maanviljelijä, YTM Ossi Martikainen

Asiamies, OTK, varatuomari Tarja Tikkanen

TILINTARKASTAJA

Ernst & Young Oy, KHT-yhteisö

TOIMITUSJOHTAJA

DI Timo Pylvänen, 1.1.2015–31.7.2015

KTM Arto Sutinen, 1.8.2015–

JOHTORYHMÄ

Timo Pylvänen, toimitusjohtaja, puheenjohtaja (1.1.–31.7.2015)

Arto Sutinen, toimitusjohtaja, puheenjohtaja (1.8.–31.12.2015)

Matti Ryhänen, sähköverkko

Maija Henell, sähköntuotanto ja kaukolämpö

Juha Keski-Karhu, sähkömyynti ja salkunhallinta

Olli Räsänen, talous, kiinteistöt, toimitusjohtajan sijainen

Minna Vierimaa, henkilöstö, viestintä, markkinointi

Johtoryhmän sihteerinä toimii Pirjo Lyytinen

Ollenset tapahtumat tilikauden päättymisen jälkeen

Yhtiö siirtyi käyttämään Nasdaq Omx -energiajohdannaispörssissä GCM-toimintamallia, jossa valittu rahalaitos toimii Savon Voiman kaupankäyntiedustajana. Menettely johtuu eurooppalaisen EMIR-sääntelyn vaatimuksista ja edustajapankiksi valittiin Nordea Pankki.

Savon Voima Oyj:n hallitukseen valittiin jäseneksi 18.1.2016 KTM, toimitusjohtaja Juha Koukka.

Liiketoimintojen kehittyminen tilikaudella 2016

Konsernin kaikki liiketoiminnot ovat vahvasti riippuvaisia energian kysynnän vaihtelusta, johon vaikuttaa ensisijaisesti talvikauden lämpötila. Myynti- ja tuotantoliiketoiminnot ovat lisäksi riippuvaisia tukkusähkön markkinahinnasta, johon vaikuttavat

kysynnän lisäksi polttoaineiden ja päästöoikeuksien hintakehitys sekä erityisesti Norjan ja Ruotsin vesi- ja lumitilanne. Tukkusähkön hintakehityksen ennustettavuutta ovat vaikeuttaneet entisestään erilaisten tukimekanismien myötä voimakkaasti lisääntynyt uusiutuvan energian tuotanto, jonka määrä itsessään on riippuvainen säätekijöistä, sekä epävarmuus Venäjän sähköntuotannon määrästä. Verkko liiketoiminnan riskien arvioidaan kasvaneen sähkömarkkinalain sanktioiden ja muuttuvan ilmaston yhteisvaikutuksesta.

Vuoden 2015 tulokseen vaikuttivat negatiivisesti tuotantotoiminnan uudelleenjärjestelyihin liittyvät kertaluonteiset erät, jota ei oleteta enää kohdistuvan vuodelle 2016.

Näillä olettamilla vuoden 2016 tuloksen arvioidaan olevan vuoden 2015 tulosta paremman.

Voittovarojen käyttö

Savon Voima Oyj:n voitonjakokelpoiset varat 31.12.2015 muodostuvat seuraavasti:

Kertyneet voittovarat	58 130 888,39
Tilikauden voitto	-5 557 599,57
	52 573 288,82

Yhtiön taloudellisessa tilanteessa ei tilikauden päättymisen jälkeen ole tapahtunut olennaisia muutoksia eikä myöskään OYL 13:2:ssa tarkoitettu maksukykyisyydestä vaikuta voitonjakokelpoisten varojen määrään. Näin ollen hallitus esittää, että osinkoa jaetaan A- ja K-sarjan osakkeille 6,50 euroa/osake eli 576 534 x 6,50 euroa

Yhteensä	3 747 471,00
Voittovaroihin jätetään	48 825 817,82
	52 573 288,82

HALLITUKSEN KOKOONPANO



OSSI SAKSMAN (s. 1951)

Hallituksen puheenjohtaja, hallitusammattilainen, hallintonsaaja, kauppaneuvos

2011– Savon Voima Oyj, hallituksen puheenjohtaja
2010–2011 Savon Voima Oyj, hallituksen varapuheenjohtaja
2004–2010 Savon Voima Oyj, hallituksen jäsen
2013– Savon Energiaholding Oy, hallituksen varapuheenjohtaja
2007–2010 Savon Energiaholding Oy, hallituksen puheenjohtaja
2004–2007 ja 2011–2012 Savon Energiaholding Oy, hallituksen jäsen



VESA LÖTJÖNEN (s. 1959)

Hallituksen varapuheenjohtaja, Siilinjärven kunnanjohtaja, FM

2011– Savon Voima Oyj, hallituksen varapuheenjohtaja
2010–2011 Savon Voima Oyj, hallituksen jäsen



OSSI MARTIKAINEN (s. 1970)

Hallituksen jäsen, maanviljelijä, YTM

2012– Savon Voima Oyj, hallituksen jäsen
2010– Savon Energiaholding Oy, hallituksen puheenjohtaja
2008–2010 Savon Energiaholding Oy, hallituksen jäsen



TARJA TIKKANEN (s. 1960)

Hallituksen jäsen, asiamies Kuopion Seudun Hengityssäätiö, OTK, varatuomari

2011– Savon Voima Oyj, hallituksen jäsen
2011– Savon Energiaholding Oy, hallituksen jäsen



MARKKU EESTILÄ (s. 1956)

Hallituksen jäsen, kansanedustaja, ELL, yrittäjä

1999– Savon Voima Oyj, hallituksen jäsen

TILINPÄÄTÖS

KONSERNIN TASE 31.12.2015

tuhansia euroja VASTAAVAA	31.12.2015		31.12.2014	
PYSYVÄT VASTAAVAT				
Aineettomat hyödykkeet				
Aineettomat oikeudet	6 429		4 132	
Konserniliikearvo	482		723	
Liikearvo	2 076		2 595	
Muut pitkävaikutteiset menot	5 062	14 050	4 756	12 206
Aineelliset hyödykkeet				
Maa- ja vesialueet	1 366		1 296	
Rakennukset ja rakennelmat	38 965		32 313	
Sähköverkosto	199 039		183 894	
Lämmönsiirtoverkosto	17 656		17 895	
Koneet ja kalusto	64 877		59 644	
Ennakkomaksut ja keskeneräiset hankinnat	22 345	344 249	25 096	320 136
Sijoitukset				
Osuudet omistusyhteisyrityksissä	44 065		39 635	
Muut osakkeet ja osuudet	836	44 901	839	40 473
Pysyvät vastaavat yhteensä	403 199		372 816	
VAIHTUVAT VASTAAVAT				
Vaihto-omaisuus				
Aineet ja tarvikkeet		1 965		3 353
Saamiset (pitkäaikaiset)				
Muut saamiset	985		981	
Laskennallinen verosaaminen	67	1 052	67	1 048
Saamiset (lyhytaikaiset)				
Myyntisaamiset	38 850		53 086	
Muut saamiset	572		337	
Siirtosaamiset	6 928	46 350	10 002	63 426
Rahoitusomaisuusarvopaperit		1 471		1 426
Rahat ja pankkisaamiset		2 128		23 966
Vaihtuvat vastaavat yhteensä	52 966		93 218	
Vastaavaa yhteensä	456 166		466 034	

tuhansia euroja VASTATTAVAA	31.12.2015		31.12.2014	
OMA PÄÄOMA				
Osakepääoma	969		969	
Ylikurssirahasto	1		1	
Vararahasto	612		612	
Edellisten tilikausien voitto	179 609		166 270	
Tilikauden voitto	3 845	185 035	20 938	188 790
Pakolliset varaukset		494		319
VIERAS PÄÄOMA				
Liittymismaksut		136 033		134 513
Pitkäaikainen				
Lainat rahoituslaitoksilta	42 968		31 830	
Eläkelainat				
Muut pitkäaikaiset velat	5 506		4 393	
Laskennallinen verovelka	31 173	79 647	27 669	63 892
Lyhytaikainen				
Lainat rahoituslaitoksilta	29 018		52 018	
Eläkelainat			1 311	
Saadut ennakot			41	
Ostovelat	10 513		10 532	
Velat omistusyhteisyrityksille	8 048		3 632	
Muut velat	4 527		8 037	
Siirtovelat	2 851	54 956	2 950	78 521
Vastattavaa yhteensä	456 166		466 034	

KONSERNIN TULOSLASKELMA 1.1.–31.12.2015

tuhansia euroja	1.1.–31.12.2015	1.1.–31.12.2014
LIIVEVAIHTO	185 815	187 959
Osuus osakkuusyhtiöiden tuloksesta	2 606	-1 290
Keskeneräisten tuotteiden varastojen muutos		
Valmistus omaan käyttöön		
Liiketoiminnan muut tuotot	1 186	3 336
MATERIAALIT JA PALVELUT		
Aineet, tarvikkeet ja tavarat		
Ostot tilikauden aikana	104 422	104 725
Varastojen muutos	1 203	-8
Ulkopuoliset palvelut	105 625	104 718
Henkilöstökulut	9 912	9 755
Poistot ja arvonalennukset	29 239	24 157
Liiketoiminnan muut kulut	36 699	25 088
LIIVEVOITTO	8 133	26 287
Rahoitustuotot ja -kulut		
Korko- ja rahoitustuotot	362	673
Korko- ja rahoituskulut	-1 280	-918
Voitto ennen satunnaiseriä	7 215	26 028
Satunnaiset erät	150	-127
Voitto ennen veroja	7 365	25 901
Tuloverot	-3 520	-4 963
TILIKAUDEN VOITTO	3 845	20 938

KONSERNIN RAHOITUSLASKELMA 1.1.–31.12.2015

tuhansia euroja	2015	2014
Liiketoiminnan rahavirta		
Myynnistä saadut maksut	199 818	189 521
Maksut liiketoiminnan kuluista	-154 830	-141 608
Liiketoiminnan rahavirta ennen rahoituseriä ja veroja	44 988	47 913
Maksetut korot ja maksut muista liiketoiminnan rahoituskuluista	-1 280	-933
Saadut korot liiketoiminnasta	7	318
Saadut osingot liiketoiminnasta	409	543
Maksetut välittömät verot	1 380	-1 050
Liiketoiminnan rahavirta (A)	45 503	46 792
Investointien rahavirta		
Investoinnit aineellisiin ja aineettomiin hyödykkeisiin	-55 250	-52 341
Aineellisten ja aineettomien hyödykkeiden luovutustulot	13	
Investoinnit muihin sijoituksiin	-2 144	-7 305
Luovutusvoitot muista sijoituksista		3 318
Liiketoimintakaupan vastikkeet		-11 500
Investointien rahavirta (B)	-57 381	-67 828
Rahoituksen rahavirta		
Lyhytaikaisten lainojen nostot	24 311	100 132
Lyhytaikaisten lainojen takaisinmaksut	-53 329	-66 355
Liittymismaksujen lisäys	1 521	1 988
Saadut ennakot	1 130	400
Pitkäaikaisten lainojen nostot	35 000	25 000
Pitkäaikaisten lainojen takaisinmaksut	-11 121	-14 563
Saamisten lisäys		-29
Satunnaiset erät	23	-149
Maksetut osingot	-7 495	-8 417
Rahoituksen rahavirta (C)	-9 960	38 007
Rahavarojen muutos (A+B+C)	-21 838	16 971
Rahavarat 1.1.	23 966	6 956
Liiketoimintakaupassa saadut rahavarat		40
Rahavarat 31.12.	2 128	23 966

EMOYHTIÖN TASE 31.12.2015

tuhansia euroja VASTAAVAA	31.12.2015	31.12.2014		
PYSYVÄT VASTAAVAT				
Aineettomat hyödykkeet				
Aineettomat oikeudet	4 105	1 945		
Liikearvo	2 076	2 595		
Muut pitkävaikutteiset menot	74	6 255	101	4 642
Aineelliset hyödykkeet				
Maa- ja vesialueet	839	839		
Rakennukset ja rakennelmat	36 420	30 453		
Sähköverkosto			4	
Lämmönsiirtoverkosto	17 656	17 895		
Koneet ja kalusto	38 873	32 090		
Ennakkomaksut ja keskeneräiset hankinnat	8 402	102 190	16 247	97 528
Sijoitukset				
Osuudet saman konsernin yrityksissä	5 628	5 628		
Osuudet omistusyhteisyriyksissä	35 574	33 500		
Muut osakkeet ja osuudet	816	42 018	819	39 946
Pysyvät vastaavat yhteensä	150 462	142 116		
VAIHTUVAT VASTAAVAT				
Vaihto-omaisuus				
Aineet ja tarvikkeet	1 965	3 215		
Saamiset (pitkäaikaiset)				
Muut saamiset	929	930		
Laskennallinen verosaaminen	79	1 008	73	1 003
Saamiset (lyhytaikaiset)				
Myyntisaamiset	19 572	30 660		
Saamiset saman konsernin yrityksiltä	5 859	9 474		
Muut saamiset	572	337		
Siirtosaamiset	6 734	32 737	9 780	50 250
Rahoitusomaisuusarvopaperit	1 471	1 426		
Rahat ja pankkisaamiset	1 620	23 101		
Vaihtuvat vastaavat yhteensä	38 801	78 995		
Vastaavaa yhteensä	189 264	221 111		

tuhansia euroja VASTATTAVAA	31.12.2015	31.12.2014		
OMA PÄÄOMA				
Osakepääoma	969	969		
Ylikurssirahasto	1	1		
Vararahasto	612	612		
Edellisten tilikausien voitto	58 131	55 677		
Tilikauden tappio	-5 558			
Tilikauden voitto	54 155	9 949	67 208	
Tilinpäätössiirtojen kertymä				
Kertynyt poistoero	21 238		19 000	
Pakolliset varaukset				
	181		104	
VIERAS PÄÄOMA				
Liittymismaksut	12 875	12 904		
Pitkäaikainen				
Lainat rahoituslaitoksilta	42 968	31 830		
Eläkelainat				
Velat omistusyhteisyriyksille	3 976	46 944	3 993	35 823
Lyhytaikainen				
Lainat rahoituslaitoksilta	29 018	52 018		
Eläkelainat		1 311		
Takuumaksut		41		
Ostovelat	4 742	5 796		
Velat konserniyrityksille	9 621	19 431		
Velat omistusyhteisyriyksille	8 048	3 632		
Muut velat	190	1 697		
Siirtovelat	2 252	53 871	2 145	86 071
Vastattavaa yhteensä	189 264	221 111		

EMOYHTIÖN TULOSLASKELMA 1.1.–31.12.2015

tuhansia euroja	1.1.–31.12.2015		1.1.–31.12.2014	
LIIKEVAIHTO	130 093		132 261	
Liiketoiminnan muut tuotot	1 354		3 590	
MATERIAALIT JA PALVELUT				
Aineet, tarvikkeet ja tavarat				
Ostot tilikauden aikana	96 364		96 307	
Varastojen muutos	1 203	97 567	-8	96 300
Henkilöstökulut	7 906		7 673	
Poistot ja arvonalennukset	12 243		9 963	
Liiketoiminnan muut kulut	16 403		15 968	
LIIKEVOITTO	-2 672		5 948	
Rahoitustuotot ja -kulut				
Korko- ja rahoitustuotot	556		775	
Korko- ja rahoituskulut	-1 357		-1 147	
Voitto ennen satunnaiseriä	-3 473		5 576	
Satunnaiset erät	150		6 973	
Voitto ennen tilinpäätössiirtoja ja veroja	-3 323		12 549	
Tilinpäätössiirrot				
Poistoeron muutos	-2 237		-812	
Tuloverot	3		-1 788	
TILIKAUDEN VOITTO	-5 558		9 949	

EMOYHTIÖN RAHOITUSLASKELMA 1.1.–31.12.2015

tuhansia euroja	2015	2014
Liiketoiminnan rahavirta		
Myynnistä saadut maksut	142 218	137 441
Liiketoiminnan muista tuotoista saadut maksut	1 354	3 590
Maksut liiketoiminnan kuluista	-132 098	-132 977
Liiketoiminnan rahavirta ennen rahoituseriä ja veroja	11 474	8 053
Maksetut korot ja maksut muista liiketoiminnan rahoituskuluista	-1 356	-1 147
Saadut korot liiketoiminnasta	144	226
Saadut osingot liiketoiminnasta	409	543
Maksetut välittömät verot	1 341	-1 018
Liiketoiminnan rahavirta (A)	12 012	6 658
Investointien rahavirta		
Investoinnit aineellisiin ja aineettomiin hyödykkeisiin	-18 573	-17 253
Aineellisten ja aineettomien hyödykkeiden luovutustulot	13	3 320
Liiketoimintakaupan vastikkeet		-4 800
Investoinnit muihin sijoituksiin	-2 144	-7 305
Investointien rahavirta (B)	-20 705	-26 038
Rahoituksen rahavirta		
Lyhytaikaisten lainojen nostot	24 311	100 132
Lyhytaikaisten lainojen takaisinmaksut	-53 329	-66 355
Liittymismaksujen lisäys	-29	-34
Saamisten muutos		-39
Pitkäaikaisten lainojen nostot	35 000	25 000
Pitkäaikaisten lainojen takaisinmaksut	-11 121	-14 563
Maksettu konserniavustus	-127	-149
Maksetut osingot	-7 495	-8 417
Rahoituksen rahavirta (C)	-12 788	35 575
Rahavarojen muutos (A+B+C)	-21 481	16 194
Rahavarat 1.1.	23 101	6 868
Liiketoimintakaupassa saadut rahavarat		40
Rahavarat 31.12.	1 620	23 101

TULOSLASKELMAN JA TASEEN LIITETIEDOT

Savon Voima -konserni kuuluu Savon Energiaholding -konserniin. Konsernin emoyhtiö on Savon Energiaholding Oy, kotipaikka Siilinjärvi. Konsernitilinpäätökset ovat saatavilla osoitteesta Kapteeninväylä 5, 70900 Toivala tai sähköpostitse osoitteesta kirjjanpito@savonvoima.fi.

TILINPÄÄTÖKSEN LAADINTAPERIAATTEET

Konsernitilinpäätöksen laajuus

Konsernitilinpäätös sisältää emoyhtiö Savon Voima Oyj:n lisäksi tytäryhtiöt, Savon Voima Verkko Oy:n, Savon Voima Salkunhallinta Oy:n ja Savon Energia Oy:n. Viimeiseksi mainitulla ei ole toimintaa. Lisäksi se sisältää osakkuusyhtiöt Kymppivoima Oy:n ja Kymppivoima Hankinta Oy:n.

Muutokset konsernirakenteessa

Tilikauden aikana konserniyhtiöissä ei tapahtunut muutoksia.

Konsernitilinpäätöksen laskentaperusteet

Konsernitilinpäätös on laadittu hankintamenomenetelmällä. Konsernin keskinäiset liiketapahtumat, pysyvien vastaaviin sisältyneet sisäinen kate samoin kuin sisäiset saamiset ja velat on eliminoitu. Tytäryhtiöiden hankinta-arvon ja tasearvon ero on konsernitaseessa osittain kohdistettu tytäryhtiöiden pysyvien vastaavien aineellisiin hyödykkeisiin, osa käsitellään liikearvona, joka poistetaan viidessä vuodessa. Osakkuusyhtiöt on yhdistetty konsernitilinpäätökseen pääomaosuusmenetelmällä. Sijoitusomaisuuteen kuuluvat arvopaperit on kirjattu tilinpäätöspäivän julkisiin noteerauksiin perustuviin arvoihin. Muu rahoitusomaisuus on arvostettu käypään arvoon.

Johdannaisinstrumentteihin ja suojaus-toimenpiteisiin liittyvät laskentaperiaatteet

Savon Voima -konsernin riskienhallinnan tavoitteena on tukea liiketoimintastrategian tavoitteiden saavuttamista. Merkittävin suojattava liiketoimintariski on sähkön hintariski. Sähkömarkkinoiden hintakehitys vaikuttaa pääasiassa konsernin tuotanto- ja myyntiliiketoimintoihin. Lyhyellä aikavälillä sähkön hintaan pohjoismaisilla markkinoilla vaikuttavia tekijöitä ovat vesitilanne, tuulivoimat tuotannon vaihtelu, lämpötila, hiilidioksidin päästöoikeuksien hinnat, polttoaineiden hinta sekä valtioiden välinen vienti- ja tuontitilanne.

Yhtiö suojaa sähkön hintariskejä tekemällä sähköjohdannais-sopimuksia sekä myynnin että tuotannon osalta. Hiilidioksidin päästöoikeuksien hintariskiltä suojaudutaan päästöoikeusjohdannais-sopimuksilla sekä huomioimalla päästöoikeuksista aiheutuvat kustannukset tuotannosuunnittelussa. Suojaustoimin-

taa varten on yhtiössä hallituksen hyväksymä energiakaupan ja -hankinnan riskienhallintapolitiikka, jonka toteutumista valvotaan systemaattisesti.

Liitetiedoissa 23 on esitetty johdannaisinstrumenttien käyvät arvot ja kohde-etuuskien arvot. Suojaamistarkoituksessa tehtyjen johdannais-sopimusten arvomuutoksia ei ole käsitelty tulosaikavaihteisesti, vaan niistä realisoituvat voitot ja tappiot kirjataan tuloslaskelmaan ja taseeseen samalle jaksolle niillä suojattujen fyysisten sopimusten kanssa. Edellä mainitun riskipolitiikan mukaisesti spekulatiivista johdannaiskauppaa ei harjoiteta.

Suojausoptioiden preemiot on kirjattu tulokseen samalle jaksolle niillä suojattujen fyysisten sopimusten kanssa. Trading-optioiden preemiot on kirjattu tulokseen, kun optiot on suljettu tai eräntyneet.

Sisäinen rahoituskorko

Savon Voima -konsernin yhtiöissä käytettävä rahoituksen sisäinen korkokanta määräytyy Energiaviraston kullekin vuodelle määrittämän pääoman keskimääräisen kustannuksen (WACC) mukaan. Tähän arvoon ei lisätä tai vähennetä preemiota tai marginaalia.

Vaihto-omaisuus

Vaihto-omaisuuden hankintameno on arvostettu jälleenhankinta-arvoon.

Rahoitusarvopaperit

Rahoitusarvopaperit on arvostettu markkina-arvoon.

Yhtiön osakkeet

Yhtiössä on kaksi osakesarjaa – K-sarja ja A-sarja. Jokaisella K-sarjaan kuuluvalla osakkeella on yhtiökokouksessa 20 ääntä. Jokaisella A-sarjaan kuuluvalla osakkeella on yhtiökokouksessa yksi ääni. A-sarjan osakkeilla on etuoikeus 10 prosentin osinkoon nimellisarvosta, minkä jälkeen K-sarjan osakkeille suoritetaan osinkoa 10 prosenttiin asti nimellisarvosta. Mikäli osinkoa on vielä jaettavissa tämän jälkeen, on K-sarjan osakkeilla ja A-sarjan osakkeilla samanlaiset oikeudet osinkoon. K-sarjan osakkeita on 384 356 kappaletta ja A-sarjan osakkeita on 192 178 kappaletta.

tuhansia euroja	KONSERNI		EMOYHTIÖ	
	2015	2014	2015	2014
1. LIIKEVAIHTO TOIMIALOITTAIN				
Sähkön siirto	64 774	63 148		
Sähkön myynti	77 117	80 690	82 110	84 509
Kaukolämmön myynti	41 830	41 921	41 834	41 925
Asennus- ja palvelumyynti	671	630	5 866	5 472
Muu toiminta	1 423	1 571	283	354
Yhteensä	185 815	187 959	130 093	132 261
2. LIIKETOIMINNAN MUUT TUOTOT				
Vuokratuotot	202	149	398	409
Julkisyhteisöjen avustukset ja korvaukset	205	133	201	133
Myyntivoitot	2	36	2	36
Muut	777	3 018	754	3 012
Yhteensä	1 186	3 336	1 354	3 590
3. HENKILÖSTÖKULUT				
Palkat	8 686	8 845	6 553	6 583
Eläkevakuutusikulut	1 701	1 421	1 247	1 008
Muut henkilösivukulut	479	403	402	322
Yhteensä	10 867	10 669	8 201	7 913
Aktivoidut palkat	-954	-914	-295	-240
Tuloslaskelman palkat	9 912	9 755	7 906	7 673
Johdon palkat				
Toimitusjohtajat ja heidän sijaisensa	355	279		
Hallituksen jäsenet	109	113		
Johdon palkat yhteensä	463	392	352	282
Hallitusten ja toimitusjohtajien eläkesitoumukset: Konserniin kuuluvien yhtiöiden toimitusjohtajien eläköitymisikä on 61–65 vuotta.				
Henkilöstön keskimääräinen lukumäärä				
Toimihenkilöt	133	125	91	83
Työntekijät	49	50	49	50
Yhteensä	182	175	140	133
Henkilöstön määrä kauden lopussa	188	183	142	138

tuhansia euroja	KONSERNI		EMOYHTIÖ	
	2015	2014	2015	2014
4. POISTOT				
Käyttöomaisuuden arvot perustuvat alkuperäisiin hankintamenoihin vähennettynä tehdyillä suunnitelman mukaisilla poistoilla. Poistot on laskettu tasapoistoina hankintahinnoista taloudellisen käyttöiän mukaan. Maa-alueista ja aineettomista oikeuksista ei ole tehty poistoja.				
Suunnitelman mukaiset poistoajat tase-erittäin				
Rakennukset ja rakennelmat 15–40 v, Sähköverkosto 20–25 v, Lämmönjakeluverkosto 20 v Koneet ja kalusto 5–15 v, ATK-ohjelmat 3 v, Muut pitkäaikaiset menot 3–50 v, Liikearvo 5–10 v				
Suunnitelman mukaiset poistot tase-erittäin				
Pitkävaikutteiset menot	2 482	1 826	902	636
Rakennukset ja rakennelmat	3 258	2 767	3 035	2 585
Sähköverkosto	12 343	10 203	4	8
Lämmönjakeluverkosto	1 727	1 535	1 727	1 535
Koneet ja kalusto	8 909	7 826	6 056	5 200
Liikearvo	519		519	
Yhteensä	29 239	24 157	12 243	9 963
5. TILINTARKASTAJAN PALKKIOT				
Tilintarkastuspalkkiot	60	53	41	32
Veroneuvonta				
Muut palkkiot	1	1		
Yhteensä	61	55	41	32
6. RAHOITUSTUOTOT JA -KULUT				
Tuotot osuuksista saman konsernin yrityksissä				
Tuotot osuuksista omistusyhteisyrityksissä				
Muilta	159	355	159	355
Tuotot pysyvien vastaavien sijoituksista yht.	159	355	409	543
Korkotuotot				
Samankonsernin yrityksiltä				
Muilta	203	318	147	232
Yhteensä	203	318	147	232
Rahoitustuotot yhteensä				
	362	673	556	775
Korkokulut				
Samankonsernin yrityksille				
Muulle	-1 271	-915	-1 271	-915
Muut rahoituskulut	-9	-18	-9	-18
Rahoituskulut yhteensä	-1 280	-933	-1 357	-1 147
RAHOITUSTUOTOT JA -KULUT YHTEENSÄ				
	-918	-260	-801	-372
7. SATUNNAISET ERÄT				
Pysyvien vastaavien myyntivoitot				
Saadut konserniavustukset				
Annetut konserniavustukset				
Muut satunnaiset tuotot	150		150	
Satunnaiset erät yhteensä	150	-127	150	6 973

tuhansia euroja	KONSERNI		EMOYHTIÖ	
	2015	2014	2015	2014
8. TULOVEROT				
Tuloverot satunnaisista eristä	30	-25	30	1 395
Tuloverot varsinaisesta toiminnasta	-13	1 799	-27	379
Laskennallisen verovelan muutos	3 504	3 170		
Laskennallisen verosaamisen muutos	-1	19	-6	15
Yhteensä	3 520	4 963	-3	1 788
9. KÄYTTÖMAISUUS TASE-ERITTÄIN				
Aineettomat oikeudet				
Hankintameno 1.1.	20 842	18 407	6 516	5 665
Lisäykset tilikauden aikana	3 737	2 384	3 058	842
Liiketoimintakauppa		51		8
Vähennykset tilikauden aikana	-23		-23	
Hankintameno 31.12.	24 555	20 842	9 550	6 516
Kertyneet poistot 1.1.	-16 710	-15 849	-4 570	-3 962
Tilikauden poisto	-1 416	-860	-875	-609
Kertyneet poistot 31.12.	-18 126	-16 710	-5 445	-4 570
Kirjanpitoarvo 31.12.	6 429	4 132	4 105	1 945
Kertynyt poistoero 1.1.			321	327
Poistoerojen muutos			471	-6
Kertynyt poistoero 31.12.			792	321
Konserniliikearvo				
Hankintameno 1.1.	723	964		
Lisäykset tilikauden aikana				
Vähennykset tilikauden aikana				
Hankintameno 31.12.	723	964		
Kertyneet poistot 1.1.				
Tilikauden poisto	-241	-241		
Kertyneet poistot 31.12.	-241	-241		
Kirjanpitoarvo 31.12.	482	723		
Liikearvo				
Hankintameno 1.1.	2 595		2 595	
Lisäykset tilikauden aikana				
Liiketoimintakauppa		2 595		2 595
Vähennykset tilikauden aikana				
Hankintameno 31.12.	2 595	2 595	2 595	2 595
Kertyneet poistot 1.1.				
Tilikauden poisto	-519		-519	
Kertyneet poistot 31.12.	-519		-519	
Kirjanpitoarvo 31.12.	2 076	2 595	2 076	2 595

tuhansia euroja	KONSERNI		EMOYHTIÖ	
	2015	2014	2015	2014
Muut pitkävaikuttiset menot				
Hankintameno 1.1.	9 705	8 034	520	520
Lisäykset tilikauden aikana	1 132	1 630		
Liiketoimintakauppa		41		
Vähennykset tilikauden aikana				
Hankintameno 31.12.	10 837	9 705	520	520
Kertyneet poistot 1.1.	-4 952	-4 227	-419	-392
Tilikauden poisto	-823	-725	-27	-27
Kertyneet poistot 31.12.	-5 775	-4 952	-446	-419
Kirjanpitoarvo 31.12.	5 062	4 756	74	101
Kertynyt poistoero 1.1.				-2
Poistoeron muutos			-2	2
Kertynyt poistoero 31.12.			-1	
Maa- ja vesialueet				
Hankintameno 1.1.	1 296	1 262	839	808
Liiketoimintakauppa		34		31
Lisäykset tilikauden aikana	70			
Hankintameno 31.12.	1 366	1 296	839	839
Kirjanpitoarvo 31.12.	1 366	1 262	839	839
Rakennukset ja rakennelmat				
Hankintameno 1.1.	87 313	80 434	79 838	73 098
Liiketoimintakauppa		2 176		2 058
Lisäykset tilikauden aikana	10 061	4 720	9 015	4 699
Vähennykset tilikauden aikana	-46	-16	-46	-16
Hankintameno 31.12.	97 329	87 313	88 808	79 838
Kertyneet poistot 1.1.	-55 137	-52 386	-49 385	-46 817
Vähennysten kertyneet poistot	32	16	32	16
Tilikauden poisto	-3 258	-2 767	-3 035	-2 585
Kertyneet poistot 31.12.	-58 363	-55 137	-52 388	-49 385
Kirjanpitoarvo 31.12.	38 965	32 313	36 420	30 453
Kertynyt poistoero 1.1.			7 185	7 217
Poistoeron muutos			361	-32
Kertynyt poistoero 31.12.			7 546	7 185
Sähkösiirtoverkosto				
Hankintameno 1.1.	355 051	305 440	152	152
Liiketoimintakauppa		9 230		
Lisäykset tilikauden aikana	27 492	40 434		
Vähennykset tilikauden aikana		-52		
Hankintameno 31.12.	382 544	355 051	152	152
Kertyneet poistot 1.1.	-171 157	-160 913	-148	-140
Vähennysten kertyneet poistot		-40		
Tilikauden poisto	-12 347	-10 205	-4	-8
Kertyneet poistot 31.12.	-183 505	-171 157	-152	-148
Kirjanpitoarvo 31.12.	199 039	183 894		4
Kertynyt poistoero 1.1.			3	11
Poistoeron muutos			-4	-8
Kertynyt poistoero 31.12.				3

tuhansia euroja	KONSERNI		EMOYHTIÖ	
	2015	2014	2015	2014
Lämmönsiirtoverkosto				
Hankintameno 1.1.	44 544	42 636	44 544	42 636
Liiketoimintakauppa		504		504
Lisäykset tilikauden aikana	1 489	1 405	1 489	1 405
Vähennykset tilikauden aikana				
Hankintameno 31.12.	46 033	44 544	46 033	44 544
Kertyneet poistot 1.1.	-26 650	-25 114	-26 650	-25 114
Vähennysten kertyneet poistot				
Tilikauden poisto	-1 727	-1 535	-1 727	-1 535
Kertyneet poistot 31.12.	-28 377	-26 650	-28 377	-26 650
Kirjanpitoarvo 31.12.	17 656	17 895	17 656	17 895
Kertynyt poistoero 1.1.			-2 099	-2 030
Poistoeron muutos			-223	-68
Kertynyt poistoero 31.12.			-2 322	-2 099
Koneet ja kalusto				
Hankintameno 1.1.	129 477	118 102	83 529	74 665
Liiketoimintakauppa		794		157
Lisäykset tilikauden aikana	14 252	10 658	12 952	8 785
Vähennykset tilikauden aikana	-336	-77	-336	-77
Hankintameno 31.12.	143 392	129 477	96 145	83 529
Kertyneet poistot 1.1.	-69 833	-62 086	-51 439	-46 314
Vähennysten kertyneet poistot	223	74	223	74
Tilikauden poisto	-8 905	-7 822	-6 056	-5 200
Kertyneet poistot 31.12.	-78 515	-69 833	-57 272	-51 439
Kirjanpitoarvo 31.12.	64 877	59 644	38 873	32 090
Kertynyt poistoero 1.1.			13 589	12 662
Poistoeron muutos			1 634	928
Kertynyt poistoero 31.12.			15 223	13 589
Ennakkomaksut ja keskeneräiset työt				
Hankintameno 1.1.	25 096	32 562	16 247	14 299
Liiketoimintakauppa		721		
Lisäykset tilikauden aikana	26 631	21 746	15 032	15 704
Vähennykset tilikauden aikana	-29 382	-29 933	-22 878	-13 755
Hankintameno 31.12.	22 345	25 096	8 402	16 247
Kirjanpitoarvo 31.12.	22 345	25 096	8 402	16 247
Osakkeet ja osuudet				
Hankintameno 1.1.	40 473	32 789	39 946	33 770
Liiketoimintakauppa		3		3
Lisäykset tilikauden aikana	4 430	8 734	2 074	7 225
Vähennykset tilikauden aikana	-3	-1 052	-3	-1 052
Hankintameno 31.12.	44 901	40 473	42 018	39 946
Kirjanpitoarvo 31.12.	44 901	40 473	42 018	39 946

tuhansia euroja	KONSERNI		EMOYHTIÖ	
	2015	2014	2015	2014
Tase-erät yhteensä				
Hankintameno 1.1.	722 896	646 169	274 727	245 612
Liiketoimintakauppa		16 149		5 355
Lisäykset tilikauden aikana	89 223	91 709	43 620	38 660
Vähennykset tilikauden aikana	-29 766	-31 130	-23 286	-14 900
Hankintameno 31.12.	782 353	722 896	295 061	274 727
Kertyneet poistot 1.1.	-350 170	-325 976	-132 611	-122 738
Vähennysten kertyneet poistot	255	50	255	90
Tilikauden poisto	-29 239	-24 155	-12 243	-9 963
Kertyneet poistot 31.12.	-379 154	-350 080	-144 599	-132 611
Kirjanpitoarvo 31.12.	403 199	372 816	150 462	142 115
Kertynyt poistoero 1.1.			19 000	18 188
Poistoeron muutos			2 237	812
Kertynyt poistoero 31.12.			21 238	19 000
10. LASKENNALLISET VEROSAAMISET				
Pakollisista varauksista	99	64	36	21
Arvonalennuskirjauksista	17	47	43	52
Yhteensä	116	111	79	73
11. SAAMISET SAMAN KONSERNIN YRITYKSILTÄ				
Lyhytaikaiset saamiset				
Myyntisaamiset			2 482	1 037
Muut saamiset			3 377	8 437
Yhteensä			5 859	9 474
12. SAAMISET OMISTUSYHTEYS-YRITYKSILTÄ				
Päästöoikeudet	96	97	96	97
Sähkö- ja futuurijohdannaiset, preemioiden jaks.	2 006	3 021	2 006	3 021
Sosiaalivakuutukset	192	203	125	137
Turpeen varausmaksut	1 309	1 053	1 309	1 053
Tuloverot ja muut verot	1 831	3 202	1 726	3 061
Muut siirtosaamiset	1 494	2 427	1 473	2 411
Yhteensä	6 928	10 002	6 734	9 780
13. RAHOITUSOMIAISUUSARVOPAPERIT				
Jälleenhankintahinta	1 471	1 426	1 471	1 426
Kirjanpitoarvo	1 471	1 426	1 471	1 426

tuhansia euroja	KONSERNI		EMOYHTIÖ	
	2015	2014	2015	2014
14. OMAN PÄÄOMAN MUUTOKSET				
Sidottu oma pääoma				
Osakepääoma 1.1. ja 31.12.	969	969	969	969
Ylikursssirahasto 1.1. ja 31.12.	1	1	1	1
Vararahasto 1.1. ja 31.12.	612	612	612	612
Sidottu oma pääoma yhteensä	1 582	1 582	1 582	1 582
Vapaa oma pääoma				
Muu oma pääoma 1.1.	187 208	171 701	65 626	64 095
Osingonjako	-7 495	-8 417	-7 495	-8 417
Edellisten tilikausien oikaisut	-104	2 987		
Tilikauden voitto	3 845	20 938	-5 558	9 949
Vapaa oma pääoma yhteensä	183 453	187 208	52 573	65 626
Oma pääoma yhteensä 31.12.	185 035	188 790	54 155	67 208
Kertyneestä poistoerosta muuhun omaan pääomaan merkitty osa	124 692	110 676		
15. LASKELMA JAKOKELPOISESTA OMASTA PÄÄOMASTA				
Vapaa oma pääoma yhteensä			52 573	65 626
Voitonjakokelpoiset varat			52 573	65 626
16. PAKOLLISET VARAUKSET				
Kyllästämöntien kunnostus	243	243		
Kiinteistöjen myyntitappiot	104	76	104	104
Muut varaukset	147		77	
Yhteensä	494	319	181	104
17. VELAT SAMAN KONSERNIN YRITYKSILLE				
Lyhytaikaiset velat				
Ostovelat			84	133
Muut lyhytaikaiset velat			9 537	19 298
Yhteensä			9 621	19 431
18. VELAT OMISTUSYHTEYSYRITYKSILLE				
Lyhytaikaiset velat				
Ostovelat	8 048	3 632	6 939	3 632
Muut lyhytaikaiset velat			1 109	
Lyhytaikaiset velat yhteensä	8 048	3 632	8 048	3 632
Pitkäaikaiset velat				
Muut pitkäaikaiset velat	3 976	3 993	3 976	3 993
Pitkäaikaiset velat yhteensä	3 976	3 993	3 976	3 993

tuhansia euroja	KONSERNI		EMOYHTIÖ	
	2015	2014	2015	2014
19. SIIRTOVELKOIHIN SISÄLTYYVÄT OLENNAISET ERÄT				
Sähkö- ja futuurijohdannaiset	211	136	211	136
Palkat sosiaalikuluneen	2 296	2 562	1 715	1 810
Korot	119	118	119	118
Tuloverot				
Muut siirtovelat	225	135	206	81
Yhteensä	2 851	2 950	2 252	2 145
20. VASTUUSITOUUMUKSET				
Omasta velasta				
Kiinteistökiinnitykset	4 791	4 791	4 791	4 791
Yrityskiinnitykset	12 782	12 782	12 782	12 782
Leasingvastuut				
Alkaneella tilikaudella maksettavat	284	281	284	281
Myöhemmin maksettavat	196	204	196	204
Leasingvastuut yhteensä	481	486	481	486
Vuokravastuut				
Alkaneella tilikaudella maksettavat	830	831	830	831
Myöhemmin maksettavat	7 320	8 140	7 320	8 140
Vuokravastuut yhteensä	8 151	8 971	8 151	8 971
Takaukset omistusyht.yritysten puolesta	18 225	18 225	18 225	18 225
Pankkitakausvastuut		1 778		1 778
Eläkevastuut		28		28
Takaukset yhteensä	18 225	20 032	18 225	20 032
Kiinteistöinvestointien alv:n tarkistusvastuu	30 846	25 063	6 686	4 659

tuhansia euroja	KONSERNI		EMOYHTIÖ	
	2015	2014	2015	2014
21. KORKOJOHDANNAISET				
Koron- ja valuuttavaihtosopimus (GBP)				
Lainan pääomaa vastaava nimellisarvo 31.12.	3 000	5 000	3 000	5 000
Sopimuksen erääntymispäivä 1.3.2017				
Vaihtuva korko Libor 1 kuukausi				
Kiinteä korko 1,85 %				
Johdannaissopimuksen käypä arvo	348	245	348	245
Koronvaihtosopimus 1 a				
Lainan pääomaa vastaava nimellisarvo 31.12.	19 444	25 000	19 444	25 000
Sopimuksen erääntymispäivä 3.4.2019				
Vaihtuva korko Euribor 1 kuukausi				
Vaihtuva korko Euribor 6 kuukautta				
Johdannaissopimuksen käypä arvo	-63	-96	-63	-96
Koronvaihtosopimus 1 b				
Lainan pääomaa vastaava nimellisarvo 31.12.	19 444	25 000	19 444	25 000
Sopimuksen erääntymispäivä 3.4.2019				
Vaihtuva korko Euribor 6 kuukautta				
Kiinteä korko 1,26 %				
Johdannaissopimuksen käypä arvo	-489	-652	-489	-652
Koronvaihtosopimus 2				
Lainan pääomaa vastaava nimellisarvo 31.12.	1 250	2 250	1 250	2 250
Sopimuksen erääntymispäivä 1.2.2017				
Vaihtuva korko Euribor 3 kuukautta				
Kiinteä korko 2,467 %				
Johdannaissopimuksen käypä arvo	-25	-68	-25	-68
Koronvaihtosopimus 3				
Lainan pääomaa vastaava nimellisarvo 31.12.	6 750	9 750	6 750	9 750
Sopimuksen erääntymispäivä 1.2.2018				
Vaihtuva korko Euribor 3 kuukautta				
Kiinteä korko 0,51 %				
Johdannaissopimuksen käypä arvo	-57	-73	-57	-73

Tasesuojausten käsittely

Yksittäisiin lainoihin kohdistamattomien tasesuojausten arvon muutokset 113 579,09 euroa on kirjattu tuloslaskelmaan rahoituskuluiksi.

tuhansia euroja	KONSERNI		EMOYHTIÖ	
	2015	2014	2015	2014
22. SÄHKÖJOHDANNAISET				
Myyntisopimukset				
Energiamäärä GWh	685	371	685	371
Kohde-etuuden arvo €	13 757	10 875	13 757	10 875
Johdannaisten käypä arvo €	2 713	610	2 713	610
Hankintasopimukset				
Energiamäärä GWh	4 018	4 647	4 018	4 647
Kohde-etuuden arvo €	108 642	145 739	108 642	145 739
Johdannaisten käypäarvo €	-30 415	-15 014	-30 415	-15 014

23. SÄHKÖMARKKINALAIN 28 §:N EDELLYTTÄMÄT LISÄTIEDOT SÄHKÖLIIKETOIMINNASTA

Taseen ja tuloslaskelman eriyttäminen | Tuloslaskelman eriyttäminen perustuu lähes kokonaan kirjanpidossa tehtyihin tuottojen ja kustannusten suoriin kohdistuksiin eri liiketoiminnoille. Ainoastaan rahoituserät ja satunnaiset erät on jaettu aiheuttamisperiaatteen mukaan. Taseen pysyvät vastaavat saadaan liiketoiminnoittain käyttömaksu- ja käyttöomaisuusjärjestelmästä ja lähes kaikki muut taseen erät tasetilin perusteella. Loput on jaettu liiketoiminnoille aiheuttamisperiaatteen mukaan käyttäen jakoperusteena kulloinkin tarkoituksenmukaisinta jakosuhdetta, kuten esim. henkilöstön tai käyttöomaisuuden jakautumista.

SÄHKÖLIIKETOIMINNAN TASE

tuhansia euroja VASTAAVAA	31.12.2015	31.12.2014
PYSYVÄT VASTAAVAT		
Aineettomat hyödykkeet		
Aineettomat oikeudet	158	201
Aineettomat yhteensä	158	201
Aineelliset hyödykkeet		
Maa- ja vesialueet	737	761
Rakennukset ja rakennelmat	18 390	17 647
Sähköverkosto		4
Koneet ja kalusto	6 067	6 758
Ennakkomaksut ja keskeneräiset hankinnat	717	3 882
Aineelliset yhteensä	25 910	29 053
Sijoitukset		
Osuudet omistusyhteisyrityksissä	19 582	19 579
Sijoitukset yhteensä	19 582	19 579
Pysyvät vastaavat yhteensä	45 650	48 833
VAIHTUVAT VASTAAVAT		
Vaihto-omaisuus		
Saamiset (pitkäaikaiset)		
Laskennallinen verosaaminen	869	870
Pitkäaikaiset yhteensä	869	870
Saamiset (lyhytaikaiset)		
Myyntisaamiset	13 120	19 659
Saamiset saman konsernin yrityksiltä	2 398	4 930
Siirtosaamiset	3 747	4 108
Muut saamiset	355	118
Lyhytaikaiset yhteensä	19 619	28 815
Rahoitusomaisuusarvopaperit	446	490
Rahat ja pankkisaamiset	492	7 938
Vaihtuvat vastaavat yhteensä	21 426	38 113
Vastaavaa yhteensä	67 075	86 946

tuhansia euroja VASTATTAVAA	31.12.2015	31.12.2014
OMA PÄÄOMA		
Osakepääoma	294	333
Vararahasto	186	211
Vapaa oma pääoma		
Voittovarat ed. vuosilta	17 637	19 131
Tilikauden tulos	-5 410	3 095
Oma pääoma yhteensä	12 706	22 770
Tilinpäätössiirtojen kertymä		
Kertynyt poistoero	12 012	12 458
Pakolliset varaukset		
VIERAS PÄÄOMA		
Pitkäaikainen		
Lainat rahoituslaitoksilta	13 036	10 937
Velat omistusyhteisyrityksille	3 976	3 993
Pitkäaikainen yhteensä	17 012	14 930
Lyhytaikainen		
Lainat rahoituslaitoksilta	8 804	17 874
Eläkelainat		451
Ostovelat	2 926	3 448
Velat konserniyrityksille	5 166	11 045
Velat omistusyhteisyrityksille	8 048	3 632
Siirtovelat	378	338
Muut lyhytaikaiset velat	23	
Lyhytaikainen yhteensä	25 345	36 787
Vieras pääoma yhteensä	42 357	51 718
Vastattavaa yhteensä	67 075	86 946

24. SÄHKÖLIIKETOIMINNAN TULOSLASKELMA		
tuhansia euroja	1.1.–31.12.2015	1.1.–31.12.2014
LIKEVAIHTO	82 656	84 602
Liiketoiminnan muut tuotot	952	650
MATERIAALIT JA PALVELUT		
Aineet, tarvikkeet ja tavarat		
Ostot tilikauden aikana	69 700	76 344
Henkilöstökulut	1 453	1 522
Poistot ja arvonalennukset	1 968	1 808
Liiketoiminnan muut kulut	15 474	5 946
LIKEVOITTO	-4 989	-369
Rahoitustuotot ja -kulut		
Korko- ja rahoitustuotot	46	258
Korko- ja rahoituskulut	-29	-67
Voitto ennen satunnaiseriä	-4 972	-177
Satunnaiset erät		4 602
Voitto ennen tilinpäätössiirtoja ja veroja	-4 972	4 425
Tilinpäätössiirrot		
Poistoeron muutos	-439	-699
Tuloverot		-630
TILIKAUDEN VOITTO	-5 410	3 095

25. SAVON VOIMA VERKKO OY:N TASE 31.12.2015

tuhansia euroja VASTAAVAA	31.12.2015	31.12.2014		
PYSYVÄT VASTAAVAT				
Aineettomat hyödykkeet				
Aineettomat oikeudet	2 324	2 187		
Muut pitkävaikutteiset menot	4 987	7 311	4 653	6 840
Aineelliset hyödykkeet				
Maa- ja vesialueet	527	457		
Rakennukset ja rakennelmat	2 409	1 723		
Sähköverkosto	199 083	183 932		
Koneet ja kalusto	24 882	26 388		
Tietoliikenneverkosto	1 027	1 070		
Ennakkomaksut ja keskenraiset hankinnat	13 943	241 871	8 848	222 419
Sijoitukset				
Muut osakkeet ja osuudet	20	20	20	20
Pysyvät vastaavat yhteensä	249 202	229 278		
VAIHTUVAT VASTAAVAT				
Vaihto-omaisuus				138
Saamiset (pitkäaikaiset)				
Muut saamiset	7	7		
Laskennallinen verosaaminen	63	70	64	71
Saamiset (lyhytaikaiset)				
Myyntisaamiset	19 180	22 390		
Saamiset saman konsernin yrityksiltä	8 141	17 425		
Siirtosaamiset	89	27 411	109	39 924
Rahat ja pankkisaamiset		393		800
Vaihtuvat vastaavat yhteensä	27 874	40 933		
Vastaavaa yhteensä	277 076	270 211		

tuhansia euroja VASTATTAVAA	31.12.2015	31.12.2014		
OMA PÄÄOMA				
Osakepääoma	500	500		
Muut rahastot				
Sijoitetun vapaan pääoman rahasto	5 000	5 000		
Edellisten tilikausien voitto	2 382	2 358		
Tilikauden voitto	-6 793	1 089	24	7 882
Tilinpäätössirtojen kertymä				
Kertynyt poistoero		134 628		119 345
Pakolliset varaukset		313		319
VIERAS PÄÄOMA				
Pitkäaikainen				
Liittymismaksu	123 158	121 609		
Saadut ennakot	1 530	400		
Pitkäaikainen vieras pääoma yhteensä	124 688	122 009		
Lyhytaikainen				
Ostovelat	5 761	4 713		
Velat konserniyrityksille	5 754	8 893		
Siirtovelat	530	748		
Muut velat	4 314	16 358	6 304	20 657
Vieras pääoma yhteensä	141 046	142 666		
Vastattavaa yhteensä	277 076	270 211		

26. SAVON VOIMA VERKKO OY:N TULOSLASKELMA 31.12.2015

tuhansia euroja	1.1.–31.12.2015	1.1.–31.12.2014
LIIVEVAIHTO	67 147	65 517
Liiketoiminnan muut tuotot	115	42
MATERIAALIT JA PALVELUT		
Aineet, tarvikkeet ja tavarat		
Ostot tilikauden aikana	13 730	12 288
Henkilöstökulut	1 782	1 901
Poistot ja arvonalennukset	16 753	13 951
Liiketoiminnan muut kulut	26 629	16 043
LIIVEVOITTO	8 368	21 376
Rahoitustuotot ja -kulut		
Korko- ja rahoitustuotot	125	287
Korko- ja rahoituskulut	124	287
Voitto ennen satunnaiseriä	8 492	21 663
Satunnaiset erät		-6 600
Voitto ennen tilinpäätössiirtoja ja veroja	8 492	15 063
Tilinpäätössiirrot		
Poistoeron muutos	-15 283	-15 036
Tuloverot	-2	-3
TILIKAUDEN VOITTO	-6 793	24

27. OSAKKEET JA OSUUDET

Nimi	Kpl	Konsernin osuus %	Emoyhtiön osuus %	Kirjanpitoarvo
Konserniyhtiöt				
Savon Voima Verkko Oy	1 000	100	100	5 500
Savon Voima Salkunhallinta Oy	500	100	100	125
Savon Energia Oy	100	100	100	3
Osakkuusyhtiöt				
Kymppivoima Oy	493 943	16,9	16,9	33 187
Kymppivoima Hankinta Oy	2 500	25,0	25,0	313
Muut merkittävät osakeomistukset				
Varkauden aluelämpö Oy	19 900	19,9	19,9	615

HALLITUKSEN ALLEKIRJOITUKSET JA TILINPÄÄTÖSMERKINTÄ

Tilinpäätöksen ja toimintakertomuksen allekirjoitus

Siilinjärvellä helmikuun 27. päivänä 2016

Tarja Tikkanen

Ossi Saksman
Hallituksen puheenjohtaja

Vesa Lötjönen

Markku Eestilä

Ossi Martikainen

Juha Koukka

Arto Sutinen
Toimitusjohtaja

Tilinpäätösmerkintä

Suoritetusta tilintarkastuksesta on tänään annettu kertomus

Siilinjärvellä maaliskuun 24. päivänä 2016

Ernst & Young Oy
KHT-yhteisö

Elina Laitinen
KHT

TILINTARKASTUS- KERTOMUS

Savon Voima Oyj:n yhtiökokoukselle

Olemme tilintarkastaneet Savon Voima Oyj:n kirjanpidon, tilinpäätöksen, toimintakertomuksen ja hallinnon tilikaudelta 1.1.–31.12.2015. Tilinpäätös sisältää sekä konsernin että emoyhtiön taseen, tuloslaskelman, rahoituslaskelman ja liitetiedot.

Hallituksen ja toimitusjohtajan vastuu

Hallitus ja toimitusjohtaja vastaavat tilinpäätöksen ja toimintakertomuksen laatimisesta ja siitä, että ne antavat oikeat ja riittävät tiedot Suomessa voimassa olevien tilinpäätöksen ja toimintakertomuksen laatimista koskevien säännösten mukaisesti. Hallitus vastaa kirjanpidon ja varainhoidon valvonnan asianmukaisesta järjestämisestä ja toimitusjohtaja siitä, että kirjanpito on lainmukainen ja varainhoito luotettavalla tavalla järjestetty.

Tilintarkastajan velvollisuudet

Velvollisuutenamme on antaa suorittamamme tilintarkastuksen perusteella lausunto tilinpäätöksestä, konsernitilinpäätöksestä ja toimintakertomuksesta. Tilintarkastuslaki edellyttää, että noudatamme ammattieettisiä periaatteita. Olemme suorittaneet tilintarkastuksen Suomessa noudatettavan hyvän tilintarkastustavan mukaisesti. Hyvä tilintarkastustapa edellyttää, että suunnittelemme ja suoritamme tilintarkastuksen hankkiaksemme kohtuullisen varmuuden siitä, onko tilinpäätöksessä tai toimintakertomuksessa olennaista virheellisyttä, ja siitä, ovatko hallituksen jäsenet tai toimitusjohtaja syyllistyneet tekoon tai laiminlyöntiin, josta saatava seurata vahingonkorvausvelvollisuus yhtiötä kohtaan, taikka rikkoneet osakeyhtiölakia tai yhtiöjärjestystä.

Tilintarkastukseen kuuluu toimenpiteitä tilintarkastusevidenssin hankkimiseksi tilinpäätökseen ja toimintakertomukseen sisältyvistä luvuista ja siinä esitettävistä muista tiedoista. Toimenpiteiden valinta perustuu tilintarkastajan harkintaan, johon kuuluu väärinkäytöksestä tai virheestä johtuvan olennaisen virheel-

lisyden riskien arvioiminen. Näitä riskejä arvioidessaan tilintarkastaja ottaa huomioon sisäisen valvonnan, joka on yhtiössä merkityksellistä oikeat ja riittävät tiedot antavan tilinpäätöksen ja toimintakertomuksen laatimisen kannalta. Tilintarkastaja arvioi sisäistä valvontaa pystyäkseen suunnittelemaan olosuhteisiin nähden asianmukaiset tilintarkastustoimenpiteet, mutta ei siinä tarkoituksessa, että hän antaisi lausunnon yhtiön sisäisen valvonnan tehokkuudesta. Tilintarkastukseen kuuluu myös sovellettujen tilinpäätöksen laatimisperiaatteiden asianmukaisuuden, toimivan johdon tekemien kirjanpidollisten arvioiden kohtuullisuuden sekä tilinpäätöksen ja toimintakertomuksen yleisen esittämistavan arvioiminen.

Käsityksemme mukaan olemme hankkineet lausuntonne perustaksi tarpeellisen määrän tarkoitukseen soveltuvaa tilintarkastusevidenssiä.

Lausunto

Lausuntonamme esitämme, että tilinpäätös ja toimintakertomus antavat Suomessa voimassa olevien tilinpäätöksen ja toimintakertomuksen laatimista koskevien säännösten mukaisesti oikeat ja riittävät tiedot konsernin sekä emoyhtiön toiminnan tuloksesta ja taloudellisesta asemasta. Toimintakertomuksen ja tilinpäätöksen tiedot ovat ristiriidattomia.

Siilinjärvellä 24. maaliskuuta 2016

Ernst & Young Oy
KHT-yhteisö

Elina Laitinen
KHT



SAVON VOIMA OYJ

PL 1024 (Kapteeninväylä 5), 70901 Toivala
vaihde 017 223 111, asiakaspalvelu 0800 301 40
Kotipaikka Siilinjärvi, Y-tunnus 0171351-2
www.savonvoima.fi

