

2019

SAVON VOIMA

SAVON VOIMA OYJ VUOSIKATSAUS



2016

SAVON VOIMA OYJ VUOSIKATSAUS



SAVON VOIMA OYJ, SAVON VOIMA VERKKO OY
SAVON VOIMA SALKUNHALLINTA OY
PL 1024 (Kapteeninväylä 5), 70901 Toivala
vaihde 017 223 111

ASIAKASPALVELUNUMERO
017 224 400 (ma–pe klo 8–20, la 10–16)
asiakaspalvelu@savonvoima.fi

24 H VIKAPALVELUNUMEROT
Sähkö: 0800 307 400, Kaukolämpö: 0800 307 800

SÄHKÖPOSTILOGIKKA
etunimi.sukunimi@savonvoima.fi

www.savonvoima.fi

SOSIAALINEN MEDIA
facebook.com/savonvoima
twitter.com/savonvoima
instagram.com/savonvoima



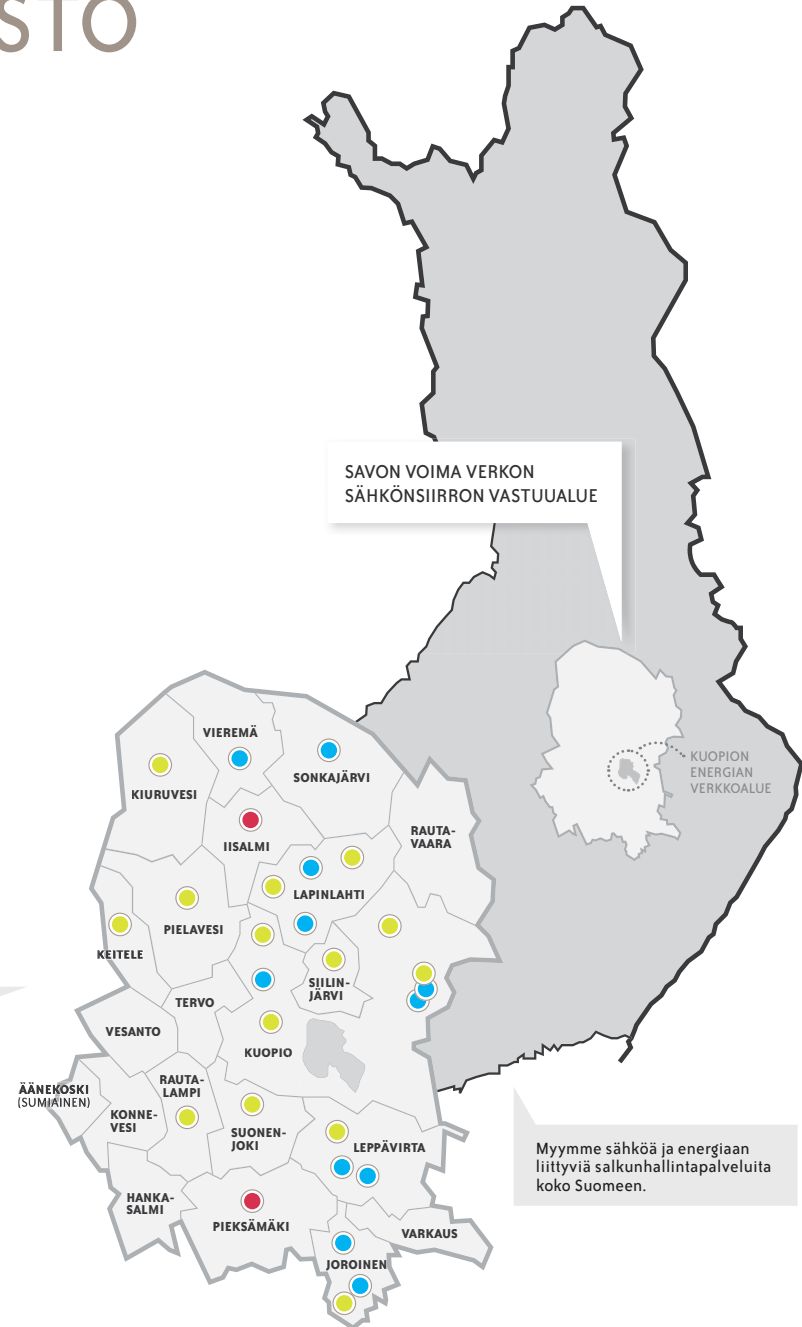
ULKOASU Kari Vesterinen, Savon Voima Oyj
VALOKUVAT Kari Vesterinen, Alias Studio, iStock
PAPERI Invercote Albato 290 g/m², Munken Polar 150 g/m²
PAINO Offsetpaino L. Tuovinen Ky, www.tuovinen.eu

KANNEN KUVA
Savon Voiman aurinkosähköjärjestelmän asennus Siilinjärvellä

PALVELUVERKOSTO

Tuotamme ja myymme kaukolämpöä
20 kaukolämpöverkon alueella. Kahdella
paikkakunnalla tuotamme myös sähköä.

- KAUKOLÄMMÖN ERILLISTUOTANTOA
- LÄMMÖN JA SÄHKÖN YHTEISTUOTANTOA (CHP)
- VESIVOIMAN TUOTANTOA



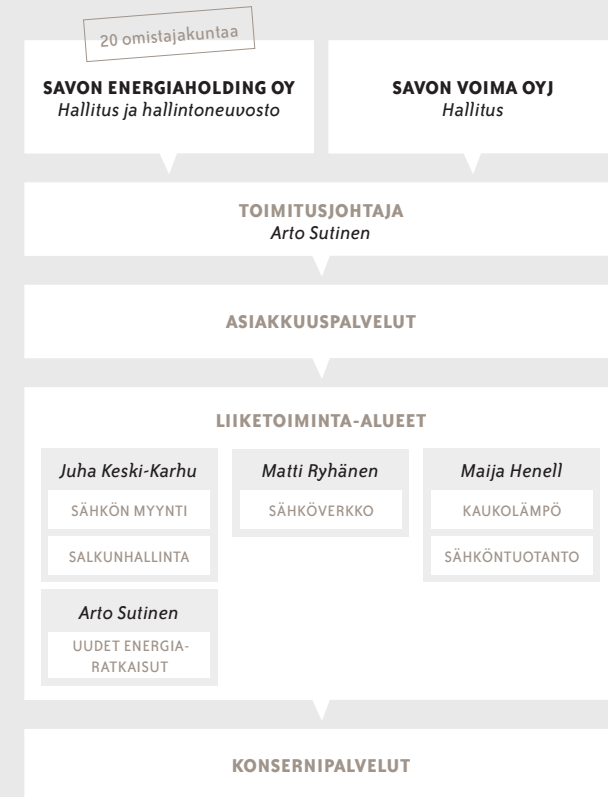
Myymme sähköä ja energiaan
liittyviä salkunhallintapalveluita
koko Suomeen.

SISÄLTÖ

4	TOIMITUSJOHTAJAN KATSAUS
5	SAVON VOIMA LUKUINA
8	VUOSI 2016 SAVON VOIMASSA
9	HALLITUKSEN TOIMINTAKERTOMUS
15	TILINPÄÄTÖS
15	Konsernin tase
16	Konsernin tuloslaskelma
16	Konsernin rahoituslaskelma
17	Emoyhtiön tase
18	Emoyhtiön tuloslaskelma
18	Emoyhtiön rahoituslaskelma
19	Tuloslaskelman ja taseen liitetiedot
29	Tilintarkastuskertomus

Energian ja informaation innovatiivinen yhdistäjä

ORGANISAATIO 1.1.2017



Savon Voima Oyj:n omistaa kokonaan Savon Energiaholding Oy, jonka omistajia ovat 20 verkkoalueemme kuntaa.

Konsernilla on kuusi liiketoiminta-alueita: sähkön myynti, salkunhallintapalvelut, uudet energiaratkaisut, sähköverkkoliiketoiminta, kaukolämmön tuotanto ja jakelu sekä sähköntuotanto. Liiketoimintojen asiakas-asioiden hoitaminen keskitettiin viime vuonna liiketoimintoja yhteisesti palvelemaan asiakkuuspalvelut-yksikköön.



Katso lisää:

www.savonvoima.fi/organisaatio



TOIMITUSJOHTAJAN KATSAUS

Vuosi 2016 oli Savon Voima -konsernin 69. toimintavuosi. Tammikuu alkoi koko maassa kylmänä ja kantaverkkoyhtiö Fingrid Oy:n mukaan Suomen sähkönkulutuksessa tehtiin kaikkien aikojen ennätys torstai-iltana 7.1.2016, jolloin sähkönkulutuksen tuntikeskiteho nousi ennätyselliseen 15 100 megawattiin. Samaan aikaan Savon Voima Verkko Oy:n verkossa sähkönsiirron keskituntiteho oli ennätyselliset 460 megawattia.

Tilanne sähkömarkkinoilla oli ennakoitu. Vuonna 2016 Suomen hinta-alueen sähkön keskihinta oli 32,45 €/MWh (29,66), joka oli keskimäärin 21 prosenttia (41 %) korkeampi kuin yhteispohjoismaisen sähköpörssi Nord Poolin systeemihinta. Sähkön markkinahintataso on liian alhainen, jotta Suomeen saataisiin rakentumaan lisää sähköntuotantokapasiteettia markkinaehtoisesti. Vaara siitä, että sähkön omavaraisuusaste edelleen laskee, on ilmeinen. Merkittävin uhka Suomen omavaraisuudelle on sähkön ja lämmön yhteistuotantokapasiteetin hiipuminen. Maailmanlaajuisesti aurinkovoiman tuotantokustannusten alentuminen jatkui edelleen.

Savon Voima laski sähkön myyntihintoja 1.4.2016 keskimäärin viisi tai kymmenen prosenttia, asiakkaan sopimusvaihtoehdosta riippuen. Huhtikuun alusta alkoi sähkön markkinahintojen nousu, joka lisäsi Savon Voiman sähkönhankinnan kustannuksia. Savon Voima korotti toistaiseksi voimassa olevien KestoVoima- ja VihreäVoima-sopimusten energiamaksuja vuoden mittaan markkinahinnan muutosten mukaisesti. Kuivasta vesivuodesta huolimatta sähkön markkinahinta pysyi alhaisella tasolla kiristään sähkön kuluttajamarkkinoiden hintakilpailua.

Sähkön myynnin KestoVoima-asiakkaamme saavat viikonloppujen ja juhlapyhien sähköstä 20 prosentin alennuksen. Viime vuonna KestoEtuina kertyi asiakkaille maksettavaa hyvitystä yhteensä 1,3 (1,5) miljoonaa euroa.

Savon Voima Verkko Oy korotti siirtohintoja 1.6.2016 keskimäärin 11 prosenttia. Hinnankorotusten taustalla olivat säävarma sähköverkko-ohjelman täyteen vauhtiin päässeet saneeraus-hankkeet sekä kantaverkkomaksujen 14 prosentin korotukset.

Viime vuonna alueellamme tuhoa teki kaksi myrskyä: kesäkuun Salomon-myrskyn vaikutukset jäivät vähäiseksi, mutta elokuun lopun Rauli-myrskyn kustannusvaikutukset olivat yli 2,2 miljoonaa euroa. Maa-alueilla kovimmat havaitut puuskat 24,9 m/s mitattiin Kuopion Maaningalla. Savon Voima Verkko Oy:n alueella oli pahimmillaan noin 30 000 asiakasta ilman sähköä ja koko maassa häiriöt häitäsivät noin 200 000 käyttö-

paikan sähkötoimitusta. Tehostetun suurhäiriötoiminnan ansiosta euromääräiset vahingot jäivät edellisvuotta vähäisemmiksi.

Valtioneuvosto laski turpeen valmisteveroa 3,4 eurosta 1,9 euroon megawattitunnilta 1.3.2016 alkaen. Metsähakkeella tuotetun sähkön tuotantotuki on sidottu muun muassa turpeen hintaan ja tästä johtuen metsähakkeella tuotetun sähkön tuotantotuki nousi. Savon Voima vei turveveron alennuksen vaikutustensa mukaisesti asiakashintoihin.

Uudistetun strategian mukaisesti toimme keväällä markkinoille aurinkosähköön liittyvän tuotekokonaisuuden. Kiinnostus energiaomavaraisuuteen on lisääntynyt ja haluamme tarjota vaihtoehtoisia energiaratkaisuja erilaisiin tarpeisiin. Tavoitteenamme on kasvaa merkittäväksi aurinkosähkötoimijaksi Suomessa. Lisäsimme kaukolämpöliiketoiminnan palvelutarjoomaamme kiinteistön energia-analyysointipalveluilla sekä piha-alueiden sulanapitoratkaisulla.

Savon Voima -konserni sitoutui ensimmäisenä energian tuotanto- ja sähköverkkoyhtiönä valtakunnalliseen kestäväen kehityksen yhteiskuntasitoumukseen. Toimenpidesitoumuksella luetaan edistää aurinkosähkön pientuotantoa sekä sähköisen liikenteen edellytyksiä. Savon Voima liittyi ensimmäisten yritysten joukossa Suomessa uudelle energiatehokkuussopimuskaudelle 2017–2025, joka on jatkoa tilikauden päättyvään sopimukseen.

Osuuskunta Maitomaa ja Savon Voima solmivat pitkäaikaisen höyryntoimitussopimuksen. Sopimuksen toteuttamista varten Savon Voima rakentaa 4+6 MW nestekaasukäyttöisen höyrylämpökeskuksen Maitomaan tehdasalueelle Suonenjoelle.

Savon Voiman asiakaspalvelu sai kahden tähden Asiakkaan Ääni -tunnustuksen laadukkaiden asiakaskohtaamisten eteen tehdystä pitkäjänteisestä työstä. Asiakkaiden uudeksi palvelukanavaksi avattiin chat-keskustelukanava.

Muuttolintujen reittien ja pesimispaikkojen läheisyydessä oleviin sähköjohtoihin asennettiin



kokeiluna uusia lintulappuja. Laput osoittautuivat lintupalloja tehokkaammaksi keinoksi suojella lintuja sähkölinjoilta, ja välttyä siten myös häiriöiltä sähköntoimituksessa.

Savon Voima -konsernin liikevaihto oli 184,8 (185,8) miljoonaa euroa, vähennystä edellisestä vuodesta 0,5 (1,9) prosenttia. Konsernin liikevoitto oli 30,8 (8,1) miljoonaa euroa ja käyttökate 63,4 (37,4) miljoonaa euroa. Liikevoitto kasvoi edellisestä vuodesta 278 prosenttia ja käyttökate 69,5 prosenttia. Konsernissa tehtiin laaja tehostamisohjelma, jonka perusteella kustannusrakennetta ja rahoitusasemaa onnistuttiin sopeuttamaan merkittävästi paremmin markkinatilannetta vastaavaksi. Toimenpiteistä huolimatta sähkön tuotannon kannattavuus on haastavassa tilanteessa tulevina vuosina.

Kaikkiaan investoinnit olivat 57,2 miljoonaa euroa (53,6), josta säävarman sähköverkon investointeihin koko alueella kohdistettiin 46,5 miljoonaa euroa (36,6). Kaapeliverkoston pituus kasvoi viime vuonna noin 400 kilometriä ja kaikkiaan säävarmaa verkkoa toteutettiin vajaat 900 kilometriä. Tämä vastaa tyypillisen keskikokoisen suomalaisen kaupungin sähköverkon pituutta. Savon Voima Verkolla on sähköverkkoa yhteensä 27 000 kilometriä. Verkostopituudella mitattuna Savon Voima Verkko Oy oli Suomen neljänneksi suurin verkkoyhtiö.

Sähköntuotanto- ja lämpöliiketoiminnan investoinnit olivat 8,5 miljoonaa euroa (14,7). Lämpöliiketoiminnan yksi merkittävimmistä investoinneista oli Pieksämäen voimalaitoksen savukaasupesuri. Investointi parantaa kaukolämmön tuotannon hyötysuhdetta noin kymmenen prosenttia ja sitä kautta vähentää kaukolämmön hinnan riippuvuutta polttoaineiden hintojen vaihtelusta ja vakauttaa kaukolämmön asiakashintaa Pieksämäellä. Uudella pesurilaitteistolla otetaan talteen yli kuuden megawatin teholla energiaa.

Kotimaisten polttoaineiden käytön lisääntyminen tuo positiivisia vaikutuksia aluetalouteen. Bioenergiaohjelman investointien toteuttamisella saavutimme noin 94 prosentin tason. Viimeisten prosenttien öljynkäytön vähentäminen

teknistaloudellisesti on haastavaa ja investointien osalta siirrymme pääosin ylläpitotilaan. Bioenergiaohjelmaan liittyen teimme lisälmen Kivirannankujan varalämpökeskukseen prosessimuutoksia pyrolyysiöljyn käytön helpottamiseksi ja tavoitteenamme on uusia pyrolyysiöljyn koepoltot vuoden 2017 aikana.

Tavoitteenamme ovat yksiselitteiset *nolla tapaturmaa* ja *nolla ympäristövahinkoa*. Vuonna 2016 sattui edellisvuoden tapaan kolme yli yhden päivän poissaoloon johtanutta tapaturmaa. Tehostetun ja ennakoivan havaintokulttuurin toimenpiteet tuottivat 171 (61) turvallisuusuhavaintoa, mikä on selkeä parannus aiempiin vuosiin nähden.

Konsernin organisaatiota uudistettiin vastamaan uutta strategiaa ja toimintaympäristön haasteita. Henkilöstön sitoutumiseen ja kykyyn uudistua panostettiin hyvin tuloksin. Konsernin sairauspoissaoloprosentti oli 3,4 henkilöstön keski-ikä ollessa 47 vuotta.

Konsernin uuden strategian tavoitetilassa haluamme saavuttaa energia-alan murroksessa vahvan aseman energian ja informaation yhdistäjänä, ja siten tuoda asiakkaillemme parhaan hyödyn kehityksestä. Kehitysohjelmamme katsovat pitkän tähtäyksen uudistumiseen ja hallittuun muutokseen kohti päämääriämme. Tavoitteemme on tuottaa kaukolämpöä täysin kotimaisilla polttoaineilla ja edetä sähköntuotannossa kohti hiilineutraaliutta.

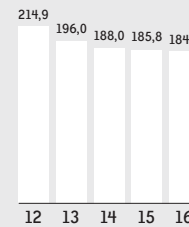
Haluan kiittää onnistuneen vuoden jälkeen henkilökuntaa, yhteistyökumppaneitamme, omistajia ja muita sidosryhmiä rakentavasta tekemisestä ja erityisesti asiakkaitamme luottamuksesta, jota he ovat osoittaneet meille. 70-vuotias Savon Voima voi suunnata vuoden 2017 haasteisiin luottavaisena.

Maaliskuussa 2017

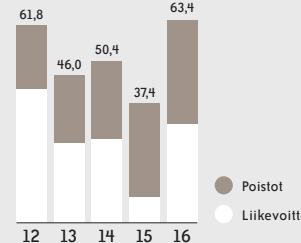
A

ARTO SUTINEN
toimitusjohtaja

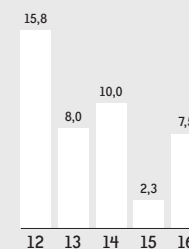
LIKEVAIHTO (milj. €)



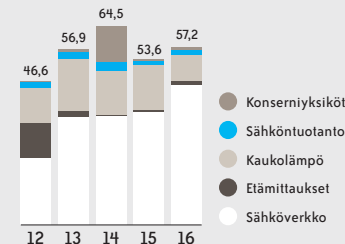
KÄYTTÖKATE (milj. €)



SIJOITETUN PÄÄOMAN TUOTTO (%)



INVESTOINNIT (milj. €)



LIKEVAIHTO JA LIKEVOITTO LIKETOIMINNOITTAIN

(milj. €)	LIKEVAIHTO		LIKEVOITTO	
	2016	2015	2016	2015
Savon Voima Verkko Oy	76,6	67,1	25,2	8,4
Savon Voima Lämpö	45,5	41,9	5,9	3,9
Savon Voima Tuotanto	14,4	15,8	-1,4	-9,4
Savon Voima Myynti	64,7	82,7	3,0	4,4
Savon Voima Salkunhallinta Oy	0,8	0,8	0,1	0,1
Savon Voima -konserni	184,8	185,8	30,8	8,1

SAVON ENERGIAHOLDING OY OMISTUSRAKENNE 1.1.2017



SÄHKÖVERKKO

INVESTOINNIT (milj. €)	2016
Keskijänniteverkko	18,299
Pienjänniteverkko	8,891
Muuntoasemat	8,128
Sähköasemat	4,322
Siirtoverkosto	1,326
Maankäyttökorvaukset	1,739
Mittalaitteet	1,063
Muut	2,694
YHTEENSÄ	46,462

TUNNUSLUVUT, sähkön laatu	2016	2015
17. Vikakeskeytyks (h/asiakas, vuosi)	3,57	14,14
19. Työkeskeytyks (h/asiakas, vuosi)	0,40	0,52
YHTEENSÄ	3,97	14,66
18. Vikakeskeytyks (kpl/asiakas, vuosi)	7,39	12,67
20. Työkeskeytyks (kpl/asiakas, vuosi)	0,22	0,29
YHTEENSÄ	7,61	12,96
26.a Vikakeskeytyks (kpl/vuosi)	1 588	2 433
26.b Työkeskeytyks (kpl/vuosi)	881	939
26.c Pikajälleenkytkentä (kpl/vuosi)	2 742	3 002
26.d Aikajälleenkytkentä (kpl/vuosi)	689	1 796

Sähkön laadun tunnuslukujen selitteet:

17. ja 19. = Energiapainotettu keskimääräinen keskeytysaika (h/asiakas, v)
18. ja 20. = Energiapainotettu keskimääräinen keskeytysmäärä (kpl/asiakas, v)
26. = Keskijänniteverkon keskeytysten vuotuiset lukumäärät (kpl/v)

SIIRTOVOLYYMI (MWh)	2016
0,4 kV	1 453 920
20 kV	206 024
110 kV	318 022
Siirtovolyyymi muihin verkkoihin	108 281

SÄHKÖVERKKO	2016
Käyttöpaikat	117 203 kpl
110 kV	512 km
45 kV	127 km
110/20 kV asemat	36 kpl
45/20 kV asemat	3 kpl
20 kV verkko	11 708 km
0,4 kV verkko	14 595 km
20/0,4 muuntamat	10 468 km

KAPELOINTIASTE (%)	2016
Keskijänniteverkosta	8
Pienjänniteverkosta	31
Maakaapeloitu yhteensä	21

UUDET SÄHKÖLIITTYMÄT (kpl)

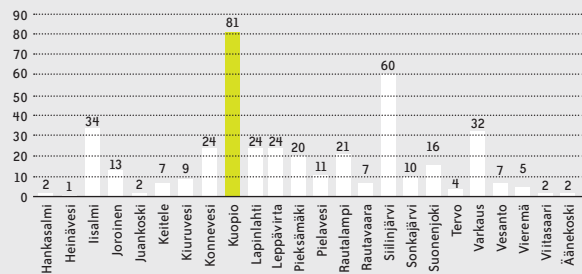
Asuinrakennus
139

Vapaa-ajan rakennus
122

Muu
157

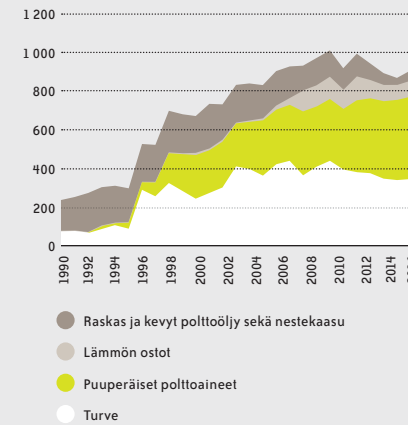
Yhteensä
418

UUDET SÄHKÖLIITTYMÄT KUNNITTAIN (kpl)

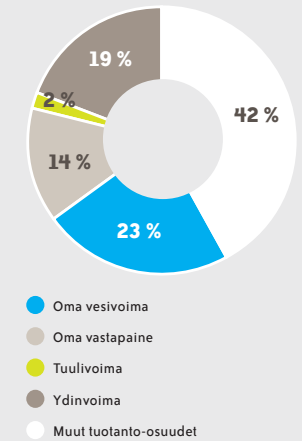


KAUKOLÄMPÖ JA SÄHKÖNTUOTANTO

POLTTOAINEIDEN KÄYTÖN KEHITYS (tuhatta MWh)

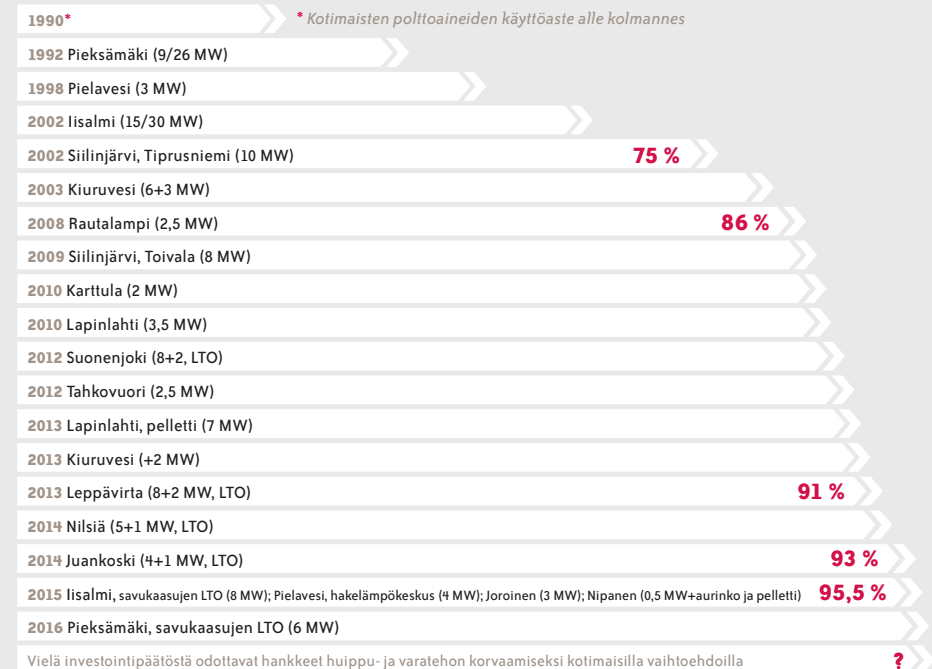


SÄHKÖN TUOTANTOMÄÄRIEN JAKAUTUMINEN



BIOENERGIAOHJELMAN ETENEMINEN

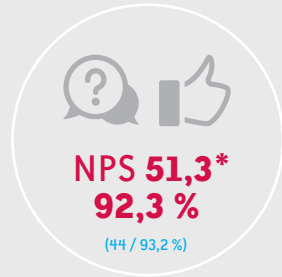
Tavoitteenamme on lähes 100 prosentin kotimaisten polttoaineiden käyttö



ASIAKASPALVELU



Hoidimme vuonna 2016 **181 026** asiakaskontaktointia puhelimitse ja sähköpostitse.

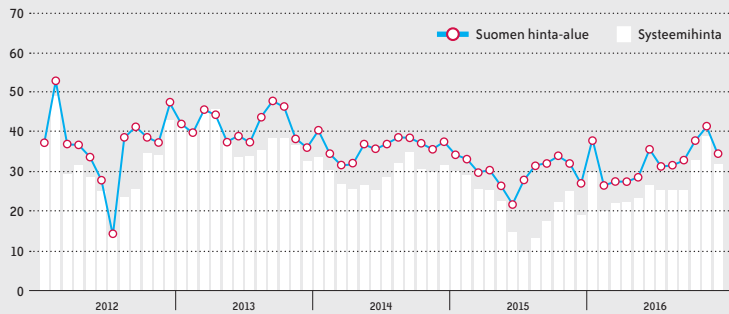


NPS oli vuonna 2016 **51,3**. Asiakkaistamme **92,3 %** koki saaneensa hoidettua asiansa kerralla kuntoon.

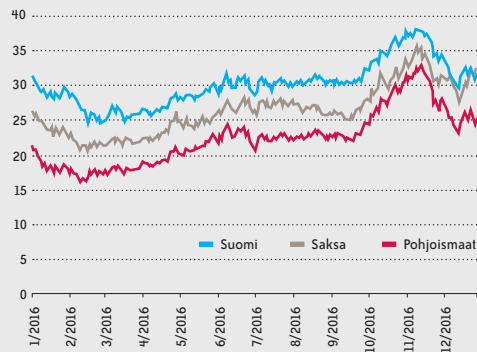
* net promoter score, nettosuositelluluku

SÄHKÖN MARKKINAHINTOJEN KEHITYS

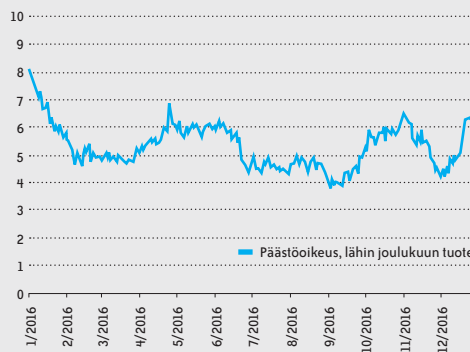
SPOT-KUUKAUSIHINTOJEN KEHITYS (€/MWh)



SÄHKÖJOHDANNAISHINTOJEN KEHITYS (€/MWh)

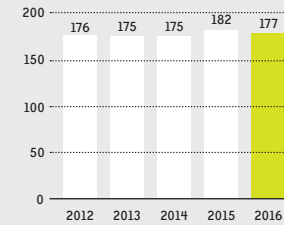


PÄÄSTÖOIKEUDEN HINNAN KEHITYS (€/tCO₂)

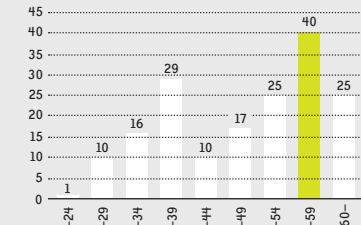


HENKILÖSTÖ

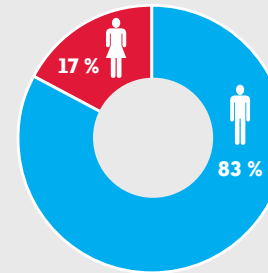
HENKILÖSTÖÄ KESKIMÄÄRIN



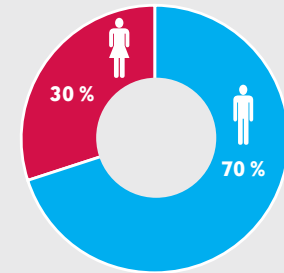
IKÄJAKAUMA, vakituinen henkilöstö



SUKUPUOLIJAKAUMA
esimiestehtävien jakautuminen



SUKUPUOLIJAKAUMA
koko henkilöstö



SAIRAUSPOISSAOLOT JA TAPATURMAT

	2016	2015
Sairauspoissaolot (%) <i>Teoreettisesta säännöllisestä työajasta</i>	3,4	2,9
Pitkäaikaisterveet (%) <i>Henkilöiden osuus koko henkilöstöstä, joilla ei ole sairauspoissaoloja tarkastelujaksolla</i>	47,5	46,0
Tapaturmien lukumäärä (kpl) <i>Yli yhden päivän poissaolon aiheuttaneet työtapaturmat,</i>	3	3
<i>• joista 1–3 tpu:n poissaolon aiheuttaneita</i>	3	2
<i>• joista yli 3 tpu:n poissaolon aiheuttaneita</i>	0	1
Tapaturmataajuus <i>Vähintään yhden työkyvyttömyyspäivän aiheuttaneiden työpaikkatapaturmien määrä miljoonaa tehtyä työtuntia kohden (ei sisällä työmatkatapaturmia)</i> <i>= työpaikkatapaturmien lukumäärä x 1 000 000 / tehtyt työtunnit</i>	10	10

VUOSI 2016 SAVON VOIMASSA



www.savonvoima.fi/tiedotteet
Lue kaikki tiedotteemme
vuodelta 2016.

1 TAMMIKUU

13.1.2016 Savon Voima Verkkö aloitti säävarman sähköverkoston maakaapeloinnin Niilsästä Lastukosken ja Palonurmentie 230:n välisellä alueella.

11.1.2016 Savon Voima teki sopimuksen Joroisten Maaveden vesivoimalaitoksen Vasaralanjoen ohjauksutusoman kunnostuksesta Metsänhoitoyhdistys Keski-Savon kanssa. Kunnostuksella ehkäistään tulvatilanteita.



20.1.2016 Pakkanen paukkui ja Savon Voiman Verkon sähkön siirtomäärissä rikottiin uusia ennätyksiä. Siirron keskituntiteho oli aamupäivällä lähes 460 MW.

2 HELMIKUU



9.2.2016 Asiakaspalvelumme sai kahden tähden Asiakkaan Ääni -tunnustuksen laadukkaiden asiakaskohtaamisten eteen tehdystä pitkäjänteisestä työstä.

12.2.2016 Haimme akateemisten oppinnettöiden tekijöitä aiheisiin, jotka käsittelevät vesivoimaa ja ilmastonmuutosta.

15.2.2016 *Kohti parempaa ja monipuolisempaa asiakaskohtaamista!* Julkaisimme nettisivuillamme uuden chat-keskustelukanavan.



17.2.2016 Paransimme sähköverkon keskeytystilannekartan käytettävyyttä ja julkaisimme uuden, myös mobiililaitteille skaalautuvan palvelun nettisivuillamme osoitteessa hairioinfo.savonvoima.fi.

Savon Voima Verkkö aloitti 20 kilovoltin sähköverkoston maakaapelointityön Naarajärven taajamassa Pieksämäellä. Maakaapelit korvaavat ilmajohdoilla toteutetun keskijänniteverkon.

3 MAALISKUU

1.3.2016 *Haasteellinen vuosi 2015.* Julkistimme vuoden 2015 tilinpäätöksen: liikevaihto 185,8 milj. € (188) ja liikevoitto 8,1 milj. € (26,3).

1.3.2016 Valtioneuvosto saattoi voimaan lakimuutokset, joiden myötä turpeen valmistevero lämmöntuotannossa laski 3,4 €:sta 1,9 €oon/MWh. Siirsimme veroalennukset kaukolämmön asiakasohjelmien.



3.3.2016 Kaukon päivänä polskittiin ilmaiseksi kuudessa alueemme uimahallissa kaukolämmön kunniaksi ja nautittiin *savolaisella lähilämmöllä* lämmitetyistä vedestä.



4.3.2016 Solmimme yhteistyösopimukset savolaisten keihäänheittäjien Marjaana Heikkisen ja Antti Ruuskasen kanssa.

4 HUHTIKUU

1.4.2016 Alensimme sähkön myyntihintojen. Hinnat laskivat sähkösopimusvaihtoehdosta riippuen keskimäärin 5 tai 10 %.

13.4.2016 Savon Voima ja Voimatel Oy solmivat yhteistyösopimuksen aurinko-sähköjärjestelmien kokonaistoimituksesta. Voimatel vastaa järjestelmien toimittamisesta ja asentamisesta. Laitteistotoimittajana Voimatelille toimii lappeenrantalainen GreenEnergy Finland Oy.

13.4.2016 Järjestimme aurinkoenergiaillan kaikille aurinkosähköstä kiinnostuneille Siilinjärven kunnantalolla.

14.4.2016 Julkistimme yhtiökokouksistodotteen. Yhtiökokous päätti hallituksen esityksen mukaisesti jakaa vuodelta 2015 osinkoa A- ja K-sarjan osakkeille 6,50 €/kappale eli yhteensä 3 747 471 €. Hallituksen uudeksi puheenjohtajaksi valittiin toimitusjohtaja Juha Koukka.



Savon Voima Verkkö käynnisti sähkönjakelun varmuutta parantavan johtokatuojen raivauksen. Raihattavaa johtokatua kesällä 2016 oli yhteensä noin 3 585 kilometriä.

Savon Voima Verkkö aloitti sähköverkotyön Pielavedellä, jossa Laukkala–Joutsenniemi -välinen runkojohto saneerataan säävarmaksi.

Savon Voima Verkkö aloitti säävarman sähköverkon maakaapelointiprojektin 2. vaiheen Suonenjoen taajamassa.

5 TOUKOKUU



Savon Voima Verkkö jatkoi sähkölinjojen merkintämistä lintulapuoin muuttolintujen reittien ja pesimispaikkojen läheisyydessä.

Savon Voima Verkkö aloitti Juankosken taajaman ja lähialueen sähköverkon saneerausurakassa maakaapeloidaan keskijänniteverkkoa 63 kilometriä ja pienjänniteverkkoa 62 kilometriä

6 KESÄKUU

1.6.2016 Savon Voima verkko korotti siirtohintoja keskimäärin 11 %. Hinnankorotus kohdistui perusmaksuun.
Savon Voima Verkkö aloitti säävarman sähköverkostotyön Varkaudessa, jossa huomattava osa kaupungin taajamasta maakaapeloidaan.

Savon Voima aloitti Salahmin vesivoimalaitoksen säännöstelypadon korjaustyöt Vieremällä, mistä johtuen Salahmijärven pintaa jouduttiin laskemaan.

Savon Voima Verkkö aloitti Rautalammin taajaman sähköverkon saneerauksen säävarmaksi. Saneerauksessa keskijänniteverkkoa kaapeloidaan 33 kilometriä ja pienjänniteverkkoa 47 kilometriä.

8 ELOKU

27.8.2016 Rauli-myrsky katkaisi sähköt noin 30 000 taloudelta aiheuttaen 2,2 miljoonan euron vahingot.

9 SYYSKU

1.9.2016 Savon Voima -konserni siirtyi käänteisen arvonnalisäveron piiriin. Kääntynyt verovelvollisuuden johdosta olemme rakentamispalveluista arvonnalisäverovelvollisia palvelujen ostajana, eikä meille tehtäviin rakentamispalveluihin koskeviin laskuihin lisätä arvonnalisäveroa.

10 LOKAKUU

1.10.2016 Järjestimme Pielaveden uudella biolämpökokeskuksella Avoimet ovet -tilaisuuden, jossa pääsi tutustumaan Savon Voiman toimintaan, kaukolämmön tuotantoon, ja aurinkosähköjärjestelmiin.

4.10.2016 Julkistimme osavuosisikatsauksen tammi-elokuulta: liikevaihto 119,6 milj. € (122,7) ja liikevoitto 16,8 milj. € (9,1).

14.10.2016 Liityimme ensimmäisten yritysten joukossa uudelle energiatehokkuus-sopimuskaudelle 2017–2025. Sitoudumme energiayhtiönä jatkossakin sisällyttämään energiatehokkuuden jatkuvan parantamisen jokapäiväiseen toimintaamme.

11 MARRASKUU

2.11.2016 Savon Voima ja Osuuskunta Maitomaa solmivat sopimuksen höyryntoimituksesta Maitomaa tehdasalueelle Suonenjoelle. Alueelle rakennetaan sopimuksen toteuttamista varten 4+6 MW neste-kaasukäyttöinen höyrylämpökeskus.



11.11.2016 Savon Voima solmi ensimmäisenä energian tuotanto- ja sähköverkkoyhtiönä valtakunnallisen kestävän kehityksen yhteiskuntasitoumuksen. Toimenpidesitoumuksella lupamme edistää aurinkosähkön pientuotantoa sekä sähköisen liikenteen edellytyksiä.

Otimme uuden nestekaasukäyttöisen vara- ja huippulämpökeskuksen käyttöön Siilinjärven Sulkavantiellä. Lämpökeskuksella turvataan pakkaskauden kulutushuipujen lämmöntuotanto sekä varmistetaan lämmön saanti, jos päätuotantolaitosten tuotanto yllättäen keskeytyy.

12 JOULUKUU



Pieksämäen voimalaitoksen saneeraus valmistui. Laitos varustettiin entistä energiatehokkaammaksi ja ympäristöystävällisemmäksi uudella savukaasupesuri- ja lämmöntalteenottoalaitteistolla.

Ilmastonmuutoksen aiheuttamia seurauksia, sidosryhmäodotuksia sekä keinoja sopeuttaa Pohjois- ja Etelä-Savon vesivoiman tuotantoa muuttuvaan toimintaympäristöön käsitelleet kaksi diplomityötä valmistuivat. Molempien töiden tuloksia tullaan hyödyntämään kehitettäessä Savon Voiman vesivoiman tuotantoa tulevaisuudessa.

Vuonna 2016 asiakkaille hyvitettyä KestoEtu kertyi jopa **1 323 000 €**

KestoVoima-asiakkaamme kerryttivät vuoden 2016 aikana viikonloppujen ja arki-tyhien sähkökäytöstään noin 1,3 miljoonan euron KestoEtu-hyvytysen.

Sälävän vesivoimalaitoksen saneeraus valmistui.

HALLITUKSEN TOIMINTAKERTOMUS

TILIKAUSI 1.1.–31.12.2016

Savon Voima -konsernin rakenne

Savon Voima Oyj on 20 kunnan omistaman Savon Energiaholding Oy:n täysin omistama tytäryhtiö. Savon Voima -konsernin muodostivat 31.12.2016 emoyhtiö Savon Voima Oyj sekä tytäryhtiöt Savon Voima Verkko Oy ja Savon Voima Salkunhallinta Oy. Osakkuusyhtiöitä ovat Kymppivoima Oy ja Kymppivoima Hankinta Oy.

Konsernin vuoden 2015 tulos

TALOUDEN KEHITYS (milj. €)	2016	2015	2014
Liikevaihto	184,8	185,8	188,0
Poistot ja arvonalennukset	32,6	29,2	24,2
Liikevoitto	30,8	8,1	26,3
Voitto ennen satunnaisia eriä	29,8	7,2	26,0
Tilikauden voitto	26,1	3,8	20,9

TUNNUSLUVUT (%:a liikevaihdosta)	2016	2015	2014
Liikevoitto	16,7	4,4	14,0
Voitto ennen satunnaisia eriä	16,1	3,9	13,8

MUUT TUNNUSLUVUT	2016	2015	2014
Oman pääoman tuotto (%)	7,9	1,2	6,7
Sijoitetun pääoman tuotto (%)	7,5	2,3	10,0
Omavaraisuusaste (%)	68,6	70,5	69,4
Maksuvalmius, Quick Ratio	1,2	0,8	1,0
Investoinnit yhteensä (milj. €)	57,2	53,6	64,5
Investoinnit sähkön siirtoon (milj. €)	46,5	36,6	35,4
Investoinnit kaukolämpöön (milj. €)	8,5	14,7	14,1
Liittymismaksujen lisäys (milj. €)	1,6	1,5	6,3

Vuonna 2016 konsernin liikevaihto oli 184,8 miljoonaa euroa (185,8 miljoonaa euroa vuonna 2015). Liikevaihto laski 0,5 prosenttia.

Vuoden 2016 tulos oli edeltävää vuotta parempi. Edellisen vuoden tulosta rasittivat merkittävästi sääolosuhteiden aiheuttamat kustannukset ja tuotanto-osuuksiin kohdistuneet alaskirjaukset.

Savon Voima konsernin liikevoitto kasvoi 278,3 prosenttia ja oli 30,8 miljoonaa euroa (8,1). Käyttökate parani 69,5 prosenttia ja oli 63,4 miljoonaa euroa (37,4).

Tilikauden aikana jatkettiin investointeja säävarmaan sähköverkkoon ja bioenergian hyödyntämiseen. Nämä ovat osa pitkäaikais-

ta investointiohjelmia, joilla varmistetaan häiriötön sähkönjakelu sekä alueen energiavarojen hyödyntäminen. Ohjelma jatkuu 2020 luvun lopulle saakka.

Konsernin toiminnan kulut ilman henkilöstökuluja olivat 111,6 miljoonaa euroa (142,3) ja ne alenivat 21,6 prosenttia edelliseen vuoteen verrattuna. Lasku johtui sähköenergian tukkuhintojen laskusta ja sähköverkkoliiketoiminnan säästä johtuvien häiriökustannusten vähenemisestä.

Henkilöstökulut olivat 10,1 miljoonaa euroa (9,9). Konsernin poistot olivat 35,6 miljoonaa euroa (29,2) ja ne kasvoivat suurista investoinneista johtuen 11,4 prosenttia edelliseen vuoteen verrattuna.

Konsernin nettorahoituskulut olivat 1,0 miljoonaa euroa (0,9). Voitto ennen satunnaisia eriä oli 29,8 miljoonaa euroa (7,2).

Konsernin laskennalliset verot olivat 3,5 miljoonaa euroa (3,5). Tilikauden voitto oli 26,1 miljoonaa euroa, kun se vuonna 2015 oli 3,8 miljoonaa euroa.

Konsernin omavaraisuusaste laski 1,9 prosenttiyksikköä, mutta säilyi hyvällä tasolla ollen 68,6 prosenttia. Maksuvalmius oli hyvä Quick Ratiolla mitattuna 1,2. Tunnuksien laskennassa on liittymismaksut käsitelty oman pääoman luonteisena eränä.

Merkittävimmät tapahtumat vuoden 2016 aikana

Maaliskuu

☉ Turveveron alennus siirrettiin vaikutuksensa mukaisesti kaukolämmön hintoihin.

☉ Yhteistyösopimus Antti Ruuskasen kanssa Rion olympiakisoihin ja sopimus Marjaana Heikkisen kanssa Rion paralympialaisiin allekirjoitettiin.

Huhtikuu

☉ Sähkön energiahintoja alennettiin 5–10 prosenttia sopimusvaihtoehdosta riippuen.

☉ Aurinkosähköjärjestelmien myynti alkoi.

Toukokuu

☉ Juankosken taajaman saneeraus säävarmaksi alkoi.

Kesäkuu

☉ Siirtohintoja korotettiin keskimäärin 11 prosenttia.

☉ Kiinteistön energia-analyysin sekä katujen ja pihojen sulanapitotuote julkistettiin.

☉ Savon Voima allekirjoitti energiatehokkuussopimuksen.

Elokuu

☉ Rauli-myrsky katkaisi sähköt noin 30 000 taloudelta aiheuttaen 2,2 miljoonan euron vahingot.

Marraskuu

☉ Savon Voima Oyj sitoutui ensimmäisenä energian tuotanto- ja sähköverkkoyhtiönä valtakunnalliseen kestävä kehityksen yhteiskuntasitoumukseen.

☉ Siilinjärven Sulkavantien nestekaasulämpökeskus valmistui.

Joulukuu

☉ Sälevän vesivoimalaitoksen saneeraus valmistui.

☉ Pieksämäen voimalaitoksen savukaasujen pesu- ja lämmön talteenottolaitos valmistui.

Energiamarkkinat

Energiateollisuus ry:n tietojen mukaan Suomessa käytettiin vuonna 2016 sähköä 85,1 terawattituntia (TWh), kasvua edelliseen vuoteen oli 3,1 prosenttia. Lämpötilakorjattuna sähkönkäytön kasvu oli 1,5 prosenttia. Teollisuuden sähkön tarve kasvoi 1,6 prosenttia ja muu kulutus lisääntyi 4,6 prosenttia edelliseen vuoteen verrattuna.

Ydinvoima kattoi Suomen sähkön käytöstä noin 26, sähkön ja lämmön yhteistuotantona tuotettu sähkö 24, vesivoima 18, lauhdetuotanto viisi ja sähkön nettotuonti 22 prosenttia. Tuulivoiman osuus oli noin neljä prosenttia.

Sähkön tukkuhinta Pohjoismaisilla markkinoilla oli keskimäärin 2,7 snt/kWh. Markkinasähkön hinta Suomessa oli viime vuonna keskimäärin 3,2 snt/kWh, noin 21 prosenttia korkeampi kuin Nordpoolin systeemiin. Tämä johtui läntisen siirtokapasiteetin rajallisuudesta ja Venäjän tuonin vaihtelusta.

Hiilen hinta nousi merkittävästi viime vuonna. Hiilen lähin kuu-kausituote nousi vuoden aikana yli 80 prosenttia. Tämän lisäksi vuosi 2016 oli edellistä vuotta selvästi heikompi vesivuosi. Näiden seurauksena sähkön tukkuhintataso nousi vuotta 2015 korkeammaksi.

Vuoden 2016 systeemikeskihinta oli 26,91 €/MWh, mikä oli 28 prosenttia vuotta 2015 korkeampi. Viime vuoden Suomen alueen keskihinta oli 32,45 €/MWh, sekä 9 prosenttia edellisvuotta korkeampi. Suomen vähäisempää hintojen nousua selittää suurelta osin tuonin lisääntyminen Venäjältä ja viennin vähentyminen Viroon. Hiilen hinnan nousun myötä myös sähköjohdannaiset katkaisivat

usean vuoden laskutrendin ja hinnat nousivat hieman.

Kiinteistöjen lämmitysenergian tarvetta kuvaava lämmitystarveluku oli Kuopiossa 4.436, mikä oli korkeampi kuin vuonna 2015, mutta noin 14 prosenttia pienempi kuin pitkän ajan keskiarvo.

Kaukolämpöä tuotettiin Suomessa yhteensä 33,6 TWh, mikä on 1,8 prosenttia enemmän kuin vuonna 2015. Kaukolämmön tarpeesta tuotettiin sähkön yhteistuotantona 69,7 prosenttia.

© TYTÄRYHTIÖT

Savon Voima Verkko Oy

Siirtomäärässä vuonna 2016 ei tapahtunut merkittäviä muutoksia. Siirto yhtiön verkostoalueella oli 2 240 GWh (2 201 GWh vuonna 2015) ollen 1,8 prosenttia suurempi edelliseen vuoteen verrattuna. Uusien liittymien määrä on edelleen alhaisella tasolla, mikä kuvaa hyvin rakentamisen volyymin maakunnassa.

Operatiiviset kulut laskivat selkeästi edelliseen vuoteen verrattuna. Kulut olivat 19,7 miljoonaa euroa ollen 28 prosenttia pienemmät kuin edellisenä vuotena. Pitkistä sähkökatkoista maksettiin asiakkaille vakiokorvauksia 1,7 miljoonaa euroa.

Vuonna 2016 investoinnit olivat 46,5 miljoonaa euroa eli 26,9 prosenttia enemmän kuin edellisenä vuonna. Suurin osa investoinneista kohdistettiin sähkömarkkinalain mukaisen säävarman verkon rakentamiseen.

Yhtiön liikevoitto oli 25,2 miljoonaa euroa (8,4). Liikevoiton kasvu edelliseen vuoteen verrattuna johtuu vuoden 2015 heikosta tuloksesta, jonka aiheuttivat sääolosuhteista johtuneiden verkostovikojen kustannukset.

Verkostorakentamisen osalta edettiin suunnitellusti. Toimitusvarmuuden parantamiseksi aloitettiin useita jakeluverkon hankkeita koko toimialueella. Isoimpia taajamahankkeita tehtiin ja tehdään edelleen Rautalammilla, Suonenjoella, Pieksämäen Naarajärvellä, Varkaudessa ja Juankoskella. Muita keskeisiä suuria hankkeita on ollut esimerkiksi Kuopiossa Länsirannantiellä, Pielavedellä Laukkalan alueella sekä Kiuruvesi–Vieremä -välinen uusi varayhteys. Sopimus Peltomäki–Iisalmi -välisen 110 kV voimajohdon saneerauksesta allekirjoitettiin ja varsinainen saneeraus sekä Iisalmen alueen sähkönjakelun varmistaminen ajoittuu vuosille 2017–2020.

Savon Voima Salkunhallinta Oy

Yhtiö tuottaa energiakaupan sijoituspalveluita, kuten salkunhallintaa ja hintasuojausten välitystä yritysasiakkaille ja konsernin muille liiketoiminnoille.

Vuonna 2016 yhtiön liikevaihto kasvoi kolme prosenttia edelliseen vuoteen verrattuna ja oli 797 000 (773 000) euroa. Liiketoiminnan kulut kasvoivat kaksi prosenttia edelliseen vuoteen ja liikevoitto 78 000 (74 000) euroa pysyi edellisen vuoden tasolla. Salkunhallintapalveluita ostavien asiakkaiden määrä kasvoi.

© SAVON VOIMA OYJ:N LIIKETOIMINNOT

Savon Voima Myynti

Savon Voima Myynti vastaa konsernissa sähkön hankinnasta ja vähittäismyynnistä.

Myydyn sähkön määrä vuonna 2016 väheni edelliseen vuoteen noin yhdeksän prosenttia. Voimakkaimmin aleni yrityksille tapahtuva myynti. Sen sijaan kuluttajamyynnin määrä kasvoi noin kolme prosenttia.

Liikevaihto oli 64,5 miljoonaa euroa (82,7) ja laski edellisvuodesta 22 prosenttia. Sähkön myyntihinnat laskivat lähes yhdeksän prosenttia useita vuosia jatkuneen laskevan tukkuhintatrendin ja siten halventuneiden hintasuojausten myötä. Ainoastaan spot-hintoihin sidottujen myyntisopimusten hintataso nousi viime vuotta korkeampien spot-hintojen vuoksi.

Liiketoiminnan kulut kasvoivat edelliseen vuoteen verrattuna. Edellä mainituista seikoista johtuen liikevoitto laski 2,9 miljoonaa euroon (4,4) ja oli 35 prosenttia vähemmän edelliseen vuoteen verrattuna.

Savon Voima Lämpö

Savon Voima Lämpö vastaa konsernin kaukolämpöliiketoiminnasta.

Savon Voima Lämpö harjoittaa kaukolämpötoimintaa 13 kunnan alueella Savossa. Toteutunut lämmön ja höyryn myynti vuonna 2016 oli 636 GWh, mikä on noin yhdeksän prosenttia edellisen vuoden vastaavaa ajanjaksoa suurempi. Liiketoiminnan liikevaihto oli 45,5 miljoonaa euroa (41,9 miljoonaa euroa) ja parani yhdeksän prosenttia edelliseen vuoteen nähden. Liikevoitto oli 5,9 miljoonaa euroa (3,9 miljoonaa euroa).

Polttoaineita käytettiin kaikkiaan 902 GWh. Kotimaisten polttoaineiden ja lämmön oston osuus oli 94 prosenttia lämmön tuotannon polttoaineista, loppu oli raskasta sekä kevyttä polttoöljyä ja nestekaasua. Öljynkäyttö oli edellisvuotta ja ennakoitua suurempi, mikä johtui kylmemmästä säästä sekä kaukolämmöntuotannon ja jakelun häiriöistä vuoden aikana. Tähän liittyen merkityksellimmät tapahtumat olivat Iisalmen kaukolämpöverkon runkojohdon vuoto tammikuussa ja Iisalmen voimalaitoksen ennakoitua pidempi kesähuolto. Lisäksi Pieksämäen voimalaitoksen muutosten yhteydessä tyhjennettiin vanhat öljysäiliöt, mistä aiheutui myös lisääntynyttä öljynkäyttöä edellisvuoteen nähden. Edellisvuotta suuremmasta öljynkäytöstä huolimatta polttoainekustannukset pienenevät muun muassa tuotannon energiatehokkuuden parantumisen johdosta.

Toimintavuoden aikana kaukolämpöverkkoihin rakennettiin 17 uutta liittymää. Asiakkaita oli vuoden lopussa kaikkiaan 3 001. Uutta kaukolämpöverkosta rakennettiin 975 metriä ja vanhoja putkilinjoja peruskorjattiin 1 673 metriä. Verkostojen yhteenlaskettu kokonaispituus vuoden 2016 lopussa oli 363 kilometriä.

Vuoden 2016 suurimmat investointityöt, Pieksämäen voimalaitoksen savukaasujen lämmön talteenottolaitoksen rakentamisprojekti sekä Siilinjärven Sulkavantien nestekaasulämpökeskus saatiin päätökseen joulukuussa.

Savon Voima Tuotanto

Savon Voima Tuotanto vastaa sähkön tuotannosta omilla voimalaitoksillaan sekä yhtiön omistamien tuotanto-osuuksien hallinnoinnista.

Tuotannon liikevaihto vuonna 2016 oli 14,4 miljoonaa euroa (15,8 miljoonaa euroa). Toteutunut liiketulos oli -1,3 miljoonaa euroa (-9,4 miljoonaa euroa). Sähköntuotannon liiketulos oli tappiollinen alhaisesta sähkön markkinahinnasta johtuen, mutta parani edellisvuoteen nähden merkittävästi. Edellisen vuoden toteutuneessa liiketulosessa on mukana fyysisen tuotannon tappion lisäksi kustannukset Kymppivoima Oy:n kautta osittain omistettujen tuotantolaitosten toiminnan lopettamisesta.

Sähköntuotannon hintasuojaukset tuottivat tulosta noin 0,9 miljoonaa euroa, mikä pienensi tappiota vuonna 2016. Edelliseen vuoteen nähden fyysinen tulos parantui merkittävästi korkeamman sähkön tukkuhinnan ansiosta sekä tuotanto-osuuksien tuotantorakenteen muutoksen johdosta. Vuonna 2016 sähkön tuotantomäärä oli 418 GWh, mikä on noin yhdeksän prosenttia edellisvuoden vastaavaa jaksoa pienempi. Oman vastapainetuo-

tannon määrä oli 60 GWh, joka on 10 GWh edellisen vuoden vertailujaksoa pienempi.

Syynä CHP-tuotannon vähenemiseen oli joulukuussa 2015 tapahtunut Pieksämäen voimalaitoksen kattilavaurio, jonka vuoksi sähkötuotantoa jouduttiin rajoittamaan talvikaudella ja kesähuolto vei normaalia pidemmän ajan, sekä lisälmen voimalaitoksen edellisen vuoden lopulla käyttöönotettu savukaasujen lämmön talteenottolaitos, jolla lisättiin tuotetun kaukolämmön määrää sähkön tuotannon sijasta. Pieksämäen vastaava investointi otettiin käyttöön marraskuussa, ja tämäkin vaikutti osaltaan sähkön tuotannon vähentymiseen.

Vesivoiman tuotantovolyyymi oli vuoden aikana 94 GWh, mikä on viisi prosenttia normaalituotantoa suurempi. Edellisvuonna vastaavan jakson vesivoimatuotanto oli 122 GWh. Vesivoiman tuotantomäärän pienentyminen johtui edellisvuotta kuivemmasta vesitilanteesta.

Kymppivoima Oy:n kautta omistetuilla tuotanto-osuuksilla tuotettiin sähköä vuonna 2016 264 GWh, joka on hieman edellisen vuoden vertailujaksoa pienempi. Päästöllisten tuotanto-osuuksien tuotantomäärä oli 159 GWh ja päästöttömien tuotanto-osuuksien tuotantomäärä oli 105 GWh. Päästöttömien tuotanto-osuuksien määrästä tuulivoimalla tuotettiin sähköä lähes 10 GWh, kun vuosi sitten tuotantomäärä oli 20 GWh. Tuulivoiman määrän vähentyminen johtui Innopower Oy:n Kemin Ajoksen tuulivoimapuiston myynnistä vuodenvaihteessa 2015–2016.

Uudet Energiaratkaisut

Savon Voima käynnisti vuoden 2016 aikana aurinkosähköliiketoiminnan. Pilotointijaksolle asetetut tavoitteet saavutettiin. Hankkeet toteutettiin myyntiliiketoiminnon yhteydessä ja rohkaisevista kokemuksista johtuen päätettiin liiketoiminta organisoida itsenäiseksi vuoden 2017 alusta alkaen. Uusien Energiaratkaisujen vastuualueeseen kuuluu myös sähköiseen liikenteeseen liittyvät palvelut, joiden tutkiminen ja kehitystyö aloitettiin vuoden aikana.

Liiketoiminta-alueiden yhteenveto

Liiketoimintojen ja tytäryhtiöiden konsolidoimattomat liikevaihdot ja liikevoitot ovat kehittyneet seuraavasti:

LIKEVAIHTO (milj. €)	2016	2015	2014
Savon Voima Myynti	64,7	82,7	84,6
Savon Voima Lämpö	45,5	41,9	42,1
Savon Voima Tuotanto	14,4	15,8	19,7
Savon Voima Verkko Oy	76,6	67,1	65,5
Savon Voima Salkunhallinta Oy	0,8	0,8	1,1

LIKEVOITTO (milj. €)	2016	2015	2014
Savon Voima Myynti	3,0	4,4	1,8
Savon Voima Lämpö	5,9	3,9	4,9
Savon Voima Tuotanto	-1,4	-9,4	-2,2
Savon Voima Verkko Oy	25,2	8,4	21,4
Savon Voima Salkunhallinta Oy	0,1	0,1	0,1

Investoinnit

Konsernin bruttoinvestoinnit käyttöomaisuuteen olivat 57,2 miljoonaa euroa. Sähköverkoston rakentamiseen käytettiin 46,5 miljoonaa euroa. Kaukolämpöverkoston ja lämmöntuotantoon investoitiin 8,5 miljoonaa euroa. Investoinnit sähkön tuotantoon olivat 2,1 miljoonaa euroa. Liittymismaksut lisääntyivät edelliseen vuoteen verrattuna 1,6 miljoonaa euroa.

Tilinpäätös, emoyhtiö

TALouden KEHITYS (milj. €)	2016	2015	2014
Liikevaihto	116,6	130,1	132,3
Suunnitelman mukaiset poistot	13,9	12,2	10,0
Liikevoitto	6,3	-2,7	5,9
Voitto ennen satunnaisia eriä	4,8	-3,5	5,6
Tilikauden voitto	8,6	-5,6	9,9

TUNNUSLUVUT	2016	2015	2014
Liikevoitto (%:a liikevaihdosta)	5,4	-2,1	4,5
Voitto ennen satunnaisia eriä (%:a lv:sta)	4,1	-2,7	4,2
Omavaraisuusaste (%)	42,2	44,4	43,1
Oman pääoman tuotto (%)	11,4	-3,6	12,9

Savon Voima Oyj on kuluneen tilikauden aikana vastannut konsernin sähkönmyynti-, sähköntuotanto- ja kaukolämpöliiketoiminnosta sekä taloushallinnosta, henkilöstöpalveluista, viestinnästä, markkinoinnista, IT-toiminnoista, mittaustietopalveluista ja asiakaspalvelusta.

Henkilöstö

Savon Voima -konsernilla on henkilöstösuunnitelma, jonka toteutumisesta raportoidaan säännöllisesti emoyhtiön hallitukselle, joka valvoo suunnitelman noudattamista ja kehittämistä. Henkilöstösuunnitelmaan liittyvä koulutus- ja kehittämisuunnitelma päivitettiin vastaamaan strategisia painopisteitä.

Sisäisten koulutusten teemoissa painopisteenä olivat tietojärjestelmäkoulutukset, työturvallisuus- ja esimiesvalmennukset.

Henkilöstöä vuoden aikana oli keskimäärin 177 (182) ja vuoden lopussa 179, joista vakituisia 173. Uusia vakituisia työntekijöitä palkattiin 5 (8) nettovaihtuvuuden ollessa -11 (tulovaihtuvuus-lähtövaihtuvuus). Ylitöitä tehtiin 4,1 (5,2) henkilötyövuotta. Vakituisten henkilöstön keski-ikä oli vuoden lopussa noin 47 vuotta. Keskimääräinen savonvoimalainen on työskennellyt yhtiössä lähes 18 vuotta.

Yli yhden päivän poissaolon aiheuttaneita tapaturmia sattui kolme, joista yksi tapaturma aiheutti yli 3 päivän poissaolon. Raportoituja turvallisuushavaintoja tehtiin konsernissa kaikkiaan 171 (61) kappaletta. Sairauspoissaoloprosentti oli 3,4 (2,9) prosenttia. Henkilöstöstä 47,5 (46) prosentilla ei ollut lainkaan sairauspoissaoloja vuonna 2016.

HENKILÖSTÖTUNNUSLUVUT Konserni	2016	2015	2014
Henkilöstö keskimäärin	177	182	175
Henkilöstö tilikauden lopussa	179	188	183
Maksetut palkat (tuhatta €)	9 073	8 686	8 845
Henkilöstökulut yhteensä (tuhatta €)	10 119	9 912	9 755

HENKILÖSTÖTUNNUSLUVUT Emoyhtiö	2016	2015	2014
Henkilöstö keskimäärin	134	140	133
Henkilöstö tilikauden lopussa	137	142	138
Maksetut palkat (tuhatta €)	6 799	6 552	6 583
Henkilöstökulut yhteensä (tuhatta €)	8 100	7 906	7 673

Riskienhallinta

Savon Voima -konsernissa toteutetaan riskienhallintaa osana normaalia johtamistyötä ja strategista suunnittelua. Konsernin yleiset riskienhallinnan päämäärät ja periaatteet on määritetty. Konsernin riskienhallinnan tavoitteena on tukea liiketoimintastrategian

tavoitteiden saavuttamista sekä pyrkiä estämään ei-toivottuja operatiivisia poikkeamia.

Poliittinen ympäristö ja lainsäädäntö vaikuttavat merkittävästi energia-alan toimintaedellytyksiin. Mahdollinen lisääntyvä sääntely, käytettävien polttoaineiden asema, päästörajoitusmekanismien kehitys ja erilaiset veroratkaisut ovat tekijöitä, joilla voi olla heikentävä vaikutus Savon Voima -konsernin taloudelliseen asemaan ja tuloksetekokykyyn.

Konsernilla on tulevana tilikautena merkittäviä investointeja erityisesti sähkön jakeluverkkoon liittyen. Tästä syystä rahoituksen saatavuus ja korkokehitys muodostavat jatkossa epävarmuustekijän toiminnalle.

Savon Voima -konsernin kannalta keskeiset taloudelliset riskit aiheutuvat markkinahintojen ja volyymien vaihtelusta sekä vastapuolien mahdollisesta kyvystä hoitaa velvoitteensa. Hintariskit liittyvät lähinnä sähkön tukku- ja vähittäishintoihin, päästöoikeuksien hintoihin sekä polttoaineiden hintoihin.

Sähkömarkkinoiden hintakehitys vaikuttaa pääasiassa konsernin tuotanto- ja myyntiliiketoimintoihin. Lyhyellä aikavälillä sähkön hintaan pohjoismaisilla markkinoilla vaikuttavia tekijöitä ovat vesitilanne, tuulivoiman vaihtelu, lämpötila, päästöoikeuksien hinnat, polttoaineiden hinta sekä valtioiden välinen sähkön vienti- ja tuontitilanne. Volyymiriski aiheutuu muun muassa sähkön- ja lämmöntuotannon vaihtelusta sekä vähittäismyynnin kysynnän vaihtelusta. Vastapuoliriski muodostuu ulkopuolisten osapuolten kanssa solmituista sopimuksista.

Savon Voima suojautuu sähkön hintariskejä vastaan tekemällä sähköjohdannaisoppimuksia sekä myynnin että tuotannon osalta. Suojaustoimintaa varten yhtiössä on hallituksen hyväksymä energiakaupan riskienhallintapolitiikka, jonka toteutumista valvotaan systemaattisesti.

Konsernin korolliset velat ovat kaikki vaihtuvakorkoisia lainoja, jolloin markkinakorkojen mahdollinen nousu voi vaikuttaa merkittäväällä tavalla konsernin tuloskehitykseen. Yhtiö suojautuu markkinakorkojen muutoksia vastaan koronvaihtosopimuksilla. Konsernin rahoituspolitiikan mukaisesti korkosuojauksista päätetään rahoituspäätösten yhteydessä. Merkittävimmät korkoihin liittyvät rahavirrat suojataan lainakohtaisesti tai lainaryhmäkohtaisesti. Poikkeuksellisesta markkinatilanteesta johtuen tai muuten painavasta syystä suojausta voidaan kokonaan tai joltakin osin lykätä. Hallitus päättää suojaustasosta ja käytettävistä inst-

rumenteista. Toimiva johto toteuttaa suojauksen päätetyissä puitteissa. Korkoriskin hallitsemiseksi käytetään tavanomaisia keinoja ja johdannaisinstrumentteja. Tehdyt suojaukset on esitetty liitetiedoissa.

Savon Voima Oyj:llä on 17,99 prosentin omistusosuus Kymppi-voima Oy:ssä, joka on mankalaperiaatteella toimiva yhtiö. Mankalaperiaatteen mukaisesti omistajayhtiöllä on oikeus osakesarjakohtaisesti mankalayhtiön tuottamaan sähköön. Omistajayhtiö vastaa omistusosuutensa suhteessa ja osakesarjakohtaisesti mankalayhtiön sähkön hankintakustannuksista, jotka muodostuvat muuttuvista kustannuksista, kiinteistä kustannuksista, poistoista ja rahoituskustannuksista. Näihin rahoituskustannuksiin vaikuttavat myös Kymppivoima Oy:n tekemät korkojohdannaisoppimukset. Savon Voima Oyj:n sarjakohtainen vastuu Kymppivoima Oy:n lainoista on 31,9 miljoonaa euroa, lainoihin kohdistuneista suojauksista 28,6 miljoonaa euroa ja suojausten markkina-arvosta -0,9 miljoonaa euroa.

Operatiivisilla riskeillä tarkoitetaan mahdollisia menetyksiä, jotka johtuvat sisäisten prosessien tai järjestelmien toimimattomuudesta, ulkoisista tekijöistä tai inhimillisistä virheistä. Liiketoiminnan luonteesta johtuen myös tietotekniikka- ja tietoturvariskit ovat merkittävä riskialue.

Taloudellisilta vaikutuksiltaan merkittävimmät vahinkoriskit liittyvät tuotantolaitoksien fyysisiin vahinkoihin, jakeluverkostoon kohdistuviin vahinkoihin ja häiriötiloihin. Nämä voivat aiheuttaa toiminnan keskeytymisen ja kolmansille osapuolille syntyviä vastuuvaihtoja.

Energiakaupan riskienhallintapolitiikan valmisteleo konsernin sisäinen energiakaupan riskienhallintakomitea (RMC) ja sen hyväksyy konsernin hallitus Savon Voiman toimitusjohtajan esityksestä. Energiakauppaan osallistuvat liiketoiminnat toteuttavat riskienhallintapolitiikkaa päivittäin. Toteutuksen jatkuvasta valvonnasta vastaa RMC sekä konsernin johtoryhmä ja toimitusjohtaja. Energiakaupan riskienhallinnan tilanne, riskipositiot ja niiden arvioitu kehitys raportoidaan kuukausittain Savon Voima Oyj:n hallitukselle.

Muiden kuin energiakaupan riskien tunnistamisessa, arvioinnissa ja seuraamisessa käytetään välineenä OP Vakuutuskeskuksen verkopohjaista RH-menetelmää ja LIS Group Oy:n InstaAudit-järjestelmää.

Keskeiset tunnistettavat alueet eri riskiluokittain ovat:

STRATEGISET RISKIT	
Riski	Hallinta
Regulaation kehitys	Edunvalvonta etujärjestöjen kautta ja suorat yhteydet viranomaisiin
Energia- ja ympäristö- poliittiset riskit	Osallistuminen teknologiahankkeisiin, edunvalvonta
Energiahyödyke- ja päästöoikeusmarkkinoiden toimivuus	Aktiivinen vaikuttaminen sähkömarkkinoilla ja kilpailun edistäminen, varautuminen markkinoiden häiriöihin
Toimialan ja yrityksen maineeseen liittyvät riskit	Ennakoiva ja aktiivinen tiedottaminen, yhteydenpito sidosryhmiin ja asiakkaisiin sekä ympäröivän mielipidemaailman seuraaminen
OPERATIIVISET RISKIT	
Riski	Hallinta
Toiminnan virheet	Toimintaohjeet, prosessikuvaukset ja toimintajärjestelmä, RH-menetelmä
Voimalaitosten ja verkon käytön riskit	Riskikäsikirja, toimintajärjestelmät sekä RH-menetelmä
Tietotekniikka- ja tietoturvariskit	Tietohallintostrategia ja -arkkitehtuuri, tietoturvaliiketoiminta, ohjeistukset sekä valvonta, RH-menetelmä
RAHOITUS- JA MARKKINARISKIT	
Riski	Hallinta
Korko- ja rahoitus- markkinariskit	Rahoituspolitiikka
Vastapuoliriskit	Luotonvalvonta on osa energiakaupan riskienhallintapolitiikkaa, luottopäättömenettely
Mankalavastuut	Omistajaohjaus, osallistuminen Kymppi-voima Oy:n hallintoon ja Kymppi-voima Oy:n toteuttama valvonta
Energiakaupan riskit	Energiakaupan riskienhallintapolitiikka ja valvonta

VAHINKORISKIT	
Riski	Hallinta
Mittava myrskytuho	Suurhäiriöiden toimintaohjeet, valmius- ja viestintäsuunnitelmat
Voimalaitos- tai muu vahinko	Esine- ja keskeytysvakuutus, valmius- ja viestintäsuunnitelmat, RH-menetelmä
Ympäristövahinko	RH-menetelmä, suojeleohjeet, valmius- ja viestintäsuunnitelmat, toiminta- järjestelmät, vakuutukset

Edellä mainittujen riskiluokkien ohella toimintajärjestelmässä riskit kuvataan tunnistamisen helpottamiseksi seuraavasti: henkilöriskit, ympäristöriskit, taloudelliset riskit, maineriskit, prosessiriskit sekä mahdollisuudet.

Ympäristöasiat

Savon Voima -konsernin ympäristöpolitiikan toteutumisesta raportoidaan säännöllisesti emoyhtiön hallitukselle, joka valvoo politiikan noudattamista ja kehittämistä. Hallituksen tiedossa ei ole sellaisia yrityksen taloudelliseen asemaan vaikuttavia ympäristöriskkejä, jotka poikkeaisivat toimialan luonteeseen yleisesti kuuluvista tai viranomaispäätöksiin ja tulevaan lainsäädäntöön liittyvistä riskeistä.

Ympäristöriskien havainnointi ja niistä ilmoittaminen on osa joka päiväistä toimintaa. Vuonna 2016 toimittiin Savon Voiman kehittämän ympäristöjärjestelmän mukaisesti ja laadittiin muun muassa uusi ympäristötoimenpideohjelma vuosille 2017–2020. Yhtenä merkittävänä muutoksena oli koko konsernin ympäristöasioiden hoidon yhtenäistäminen käytännön tasolla.

Vastatakseen uusiutuvan hajautetun energiantuotannon lisääntyvään kiinnostukseen Savon Voima aloitti aurinkosähköjärjestelmien myymisen asiakkailleen keväällä 2016. Yhtiö tarjoaa asiakkailleen laadukkaita aurinkosähköjärjestelmiä kokonais-toimituksina, ostaa aurinkosähköjärjestelmillä tuotettua sähköä sekä kehittää sähköisiä palveluita kannustamaan aurinkoenergian tehokasta käyttöä.

Savon Voima Oyj:ssä päästökaupan piiriin kuuluvat Iisalmen ja Pieksämäen kaukolämmön- ja sähköntuotanto. Suomen kansallinen tavoite on päästä kasvihuonekaasujen päästömäärässä vuoden 1990 tasolle vuoteen 2020 mennessä. Vuoden 2013 alusta alkoi uusi, kolmas päästökauppa, joka jatkuu vuoteen 2020 asti. Maksutta jaettavat päästöoikeusmäärät vähenevät erikseen määritellyn leikkauskertoimen mukaisesti, minkä lisäksi ilmais-

jaon määrä voi muuttua vuosittain tehtävän, muun muassa laitosten tuotantotasoon ja kapasiteettiin kohdistuvan tarkastelun vuoksi.

Maksuttomia päästöoikeuksia Savon Voima Oyj on saanut vuoden 2016 palautuksiin yhteensä 44 901 EUA ja toteutuneet päästöt (ennen todentamista) ovat 116 520 tCO₂ (vuonna 2015 110 610 tCO₂). Alijäämän kattamiseksi päästöoikeuksia on ostettu vuosina 2015 ja 2016 käytettäväksi vuoden 2016 palautuksiin 60 000 EUA keskihinnalla 7,77 €, mistä aiheutui vajaan 0,47 miljoonan euron kustannukset. Sähköntuotannolle ei maksuttomia päästöoikeuksia enää tällä päästökaupakaudella myönnetä, jolloin sähköntuotannolle aiheutuvat kustannukset päästökaupan johdosta olivat noin 192 000 €.

Päästöoikeustarvetta pyritään vähentämään muun muassa puuperäisten polttoaineiden käyttöä lisäämällä ja parantamalla laitosten hyötysuhdetta.

Iisalmen ja Pieksämäen voimalaitoksilla metsähakkeella tuotetusta sähköstä Savon Voima Oyj:lle maksettaneen syöttötariffitukea yhteensä noin 227 000 €, ja keskimääräiseksi tuotantotueksi muodostuu noin 17,25 €/MWh. Tuki muuttui turpeen veron myötä Q2:n alusta 18 euroon/MWh.

Savon Voima Oyj:n vesivoimalaitokset sekä Iisalmen ja Pieksämäen voimalaitokset kuuluvat uusiutuvilla energialähteillä tuotetun sähköntuotannon alkuperätakuujärjestelmän piiriin. Alkuperätakuu järjestelmä (Guarantee of Origin, GoO) perustuu EU:n Uusiutuvat Energialähteet -direktiiviin. Alkuperätakuu on todistus uusiutuvilla energialähteillä tuotetun sähkön alkuperästä ja sähkön alkuperä tulee olla varmennettua, jos sitä myydään uusiutuvana. Kansallisesti sähkön alkuperän varmentaminen perustuu lakiin sähkön alkuperän varmentamisesta ja ilmoittamisesta.

Savon Voima Myynti -liiketoiminnan sähkönhankintaan päästöoikeuskauppa ja oikeuksien hintataso vaikuttivat pääsääntöisesti markkinahinnan kautta.

Konsernin tavoitteena on vähentää tuontiöljyn käyttöä kaukolämmön tuotannossa rakentamalla uusia laitoksia ja uusimalla nykyisiä laitoksia käyttämään kotimaisia polttoaineita. Vuonna 2016 rakennettiin energiatehokkuutta parantava savukaasupesuri Pieksämäen voimalaitokselle. Lisäksi vuonna 2016 tehtiin päätös Kiuruvedelle vuonna 2017 rakennettavasta savukaasupesurista. Vuonna 2016 poltimme fossiilista öljyä ja nestekaasua kuusi prosenttia kokonaispolttoaineenkäytöstä. Suurin osa polttoaineista (47 %) oli puuta ja turvetta (38 %).

Muutokset yhtiön omistuksessa ja hallinnossa

Yhtiön omistuksessa ei tilikauden aikana tapahtunut muutoksia. Hallituksen uudeksi jäseneksi nimitettiin toimitusjohtaja KTM Juha Koukka 18.1.2016 alkaen.

Yhtiökokoukset

Savon Voima Oyj:n varsinainen yhtiökokous pidettiin 14.4.2016, jolloin vahvistettiin tilinpäätös, myönnettiin vastuuvapaus hallitukselle ja toimitusjohtajalle sekä päätettiin maksaa osinkoa 3 747 471,00 euroa.

Merkittävät muutokset konsernirakenteessa tilikauden aikana

Konsernirakenteessa ei tapahtunut merkittäviä muutoksia.

Hallinto ja johto

HALLITUS

Puheenjohtaja (1.1.2016–14.4.2016)
Hallitusammattilainen, kauppaneuvos Ossi Saksman
Puheenjohtaja (14.4.2016–31.12.2016)
Toimitusjohtaja KTM Juha Koukka

Varapuheenjohtaja
Kunnanjohtaja, FM Vesa Lötjönen

Kansanedustaja, ELL Markku Eestilä
Maanviljelijä, YTM Ossi Martikainen
Asiamies, OTK, varatuomari Tarja Tikkanen

TILINTARKASTAJA

Ernst & Young Oy, KHT-yhteisö

TOIMITUSJOHTAJA

KTM Arto Sutinen, 1.8.2015–

JOHTORYHMÄ

Arto Sutinen, toimitusjohtaja, puheenjohtaja
Matti Ryhänen, sähköverkko
Maija Henell, sähköntuotanto ja kaukolämpö
Juha Keski-Karhu, sähkönyynti ja salkunhallinta
Olli Räsänen, talous, kiinteistöt, toimitusjohtajan sijainen
Minna Vierimaa, henkilöstö, viestintä, markkinointi

Johtoryhmän sihteerinä toimi Pirjo Lyytinen 4.11.2016 saakka ja Kirsi Tarvainen 4.11.2016 lähtien

Olennaiset tapahtumat tilikauden päättymisen jälkeen

Uudet Energiaratkaisut liiketoiminto aloitti itsenäisenä toimintona vuoden 2017 alussa.

Sähkön myyntihintoja lasketaan 1. huhtikuuta 2017 alkaen. Savon Voima Verkkö Oy joutuu nostamaan siirtohintoja 1.4.2017 alkaen, johtuen suurista investoinneista ja kantaverkkomaksujen korotuksesta.

Liiketoimintojen kehittyminen tilikaudella 2017

Konsernin kaikki liiketoiminnot ovat vahvasti riippuvaisia energian kysynnänvaihtelusta, johon vaikuttaa ensisijaisesti talvikauden lämpötila. Myynti- ja tuotantoliiketoiminnot ovat lisäksi riippuvaisia tukkusähkön markkinahinnasta, johon vaikuttavat kysynnän lisäksi polttoaineiden ja päästöoikeuksien hintakehitys sekä erityisesti Norjan ja Ruotsin vesi- ja lumitilanne. Tukkusähkön hintakehityksen ennustettavuutta ovat vaikeuttaneet entisestään erilaisten tukimekanismien myötä voimakkaasti lisääntynyt uusiutuvan energian tuotanto, jonka määrä itsessään on riippuvainen säätekijöistä, sekä epävarmuus Venäjän sähköntuonnin määrästä. Verkkoliiketoiminnan riskien arvioidaan kasvaneen sähkömarkkinalain sanktioiden ja muuttuvan ilmaston yhteisvaikutuksesta.

Savon Voima -konsernin liikevoiton ilman kertaluonteisia eriä ennakoidaan vuonna 2017 ylittävän vuoden 2016 tason.

Voittovarojen käyttö

Savon Voima Oyj:n voitonjakokelpoiset varat 31.12.2016 muodostuvat seuraavasti:

Kertyneet voittovarot	48 825 817,82
Tilikauden voitto	8 915 210,81
	57 741 028,63

Yhtiön taloudellisessa tilanteessa ei tilikauden päättymisen jälkeen ole tapahtunut olennaisia muutoksia eikä myöskään OYL 13:2:ssa tarkoitettu maksukykyisyydesti vaikuta voitonjakokelpoisten varojen määrään. Näin ollen hallitus esittää, että osinkoa jaetaan A- ja K-sarjan osakkeille 15,50 euroa/osake eli 576 534 x 15,50 euroa.

Yhteensä	8 936 277,00
Voittovarioihin jätetään	48 804 751,63
	57 741 028,63

HALLITUS



JUHA KOUKKA (s. 1968)
Hallituksen puheenjohtaja, toimitusjohtaja, KTM

2016– Savon Voima Oyj, hallituksen puheenjohtaja
2016– Savon Energiaholding Oy:n hallituksen jäsen
2016– Savon Voima Oyj, hallituksen jäsen



VESA LÖTJÖNEN (s. 1959)
Hallituksen varapuheenjohtaja, Siilinjärven kunnanjohtaja, FM

2011– Savon Voima Oyj, hallituksen varapuheenjohtaja
2010–2011 Savon Voima Oyj, hallituksen jäsen



OSSI MARTIKAINEN (s. 1970)
Hallituksen jäsen, maanviljelijä, YTM

2012– Savon Voima Oyj, hallituksen jäsen
2010– Savon Energiaholding Oy, hallituksen puheenjohtaja
2008–2010 Savon Energiaholding Oy, hallituksen jäsen



TARJA TIKKANEN (s. 1960)
Hallituksen jäsen, asiamies Kuopion Seudun Hengityssäätö, OTK, varatuomari

2011– Savon Voima Oyj, hallituksen jäsen
2011– Savon Energiaholding Oy, hallituksen jäsen



MARKKU EESTILÄ (s. 1956)
Hallituksen jäsen, kansanedustaja, ELL, yrittäjä

1999– Savon Voima Oyj, hallituksen jäsen

JOHTORYHMÄ



ARTO SUTINEN
Konsernin toimitusjohtaja



MATTI RYHÄNEN
Liiketoimintajohtaja, sähköverkko, Savon Voima Verkkö Oy



JUHA KESKI-KARHU
Liiketoimintajohtaja, sähkön myynti- ja salkunhallintaliiketoiminnat sekä asiakkuudet



MAIJA HENELL
Liiketoimintajohtaja, kaukolämpö ja sähköntuotanto



OLLI RÄSÄNEN
Talousjohtaja



MINNA VIERIMAA
Johtaja, henkilöstö, markkinointi ja viestintä

TILINPÄÄTÖS

KONSERNIN TASE 31.12.2016

tuhansia euroja VASTAAVAA	31.12.2016		31.12.2015	
PYSYVÄT VASTAAVAT				
Aineettomat hyödykkeet				
Aineettomat oikeudet	5 796		6 429	
Konserniliikearvo	241		482	
Liikearvo	1 557		2 076	
Muut pitkävaikutteiset menot	5 795	13 389	5 062	14 050
Aineelliset hyödykkeet				
Maa- ja vesialueet	1 487		1 366	
Rakennukset ja rakennelmat	38 565		38 965	
Sähköverkosto	214 842		199 039	
Lämmönsiirtoverkosto	17 053		17 656	
Koneet ja kalusto	62 363		64 877	
Ennakkomaksut ja keskeneräiset hankinnat	35 554	369 864	22 345	344 249
Sijoitukset				
Osuudet omistusyhteisyrityksissä	33 894		44 065	
Muut osakkeet ja osuudet	824	34 718	836	44 901
Pysyvät vastaavat yhteensä	417 971		403 199	
VAIHTUVAT VASTAAVAT				
Vaihto-omaisuus				
Aineet ja tarvikkeet		2 229		1 965
Saamiset (pitkäaikaiset)				
Muut saamiset	64		985	
Laskennallinen verosaaminen	107	171	67	1 052
Saamiset (lyhytaikaiset)				
Myyntisaamiset	33 995		38 850	
Muut saamiset			572	
Siirtosaamiset	4 494	38 489	6 928	46 350
Rahoitusomaisuusarvopaperit		20 649		1 471
Rahat ja pankkisaamiset		20 195		2 128
Vaihtuvat vastaavat yhteensä	81 732		52 966	
Vastaavaa yhteensä	499 703		456 166	

tuhansia euroja VASTATTAVAA	31.12.2016		31.12.2015	
OMA PÄÄOMA				
Osakepääoma	969		969	
Ylikurssirahasto	1		1	
Vararahasto	612		612	
Edellisten tilikausien voitto	177 267		179 609	
Tilikauden voitto	26 056	204 905	3 845	185 035
Pakolliset varaukset		355		494
VIERAS PÄÄOMA				
Liittymismaksut		137 670		136 033
Pitkäaikainen				
Lainat rahoituslaitoksilta	57 295		42 968	
Muut pitkäaikaiset velat	1 490		5 506	
Laskennallinen verovelka	33 985	92 770	31 173	79 647
Lyhytaikainen				
Lainat rahoituslaitoksilta	26 768		29 018	
Saadut ennakot	18			
Ostovelat	23 190		10 513	
Velat omistusyhteisyrityksille	1 954		8 048	
Muut velat	8 455		4 527	
Siirtovelat	3 618	64 003	2 851	54 956
Vastattavaa yhteensä	499 703		456 166	

KONSERNIN TULOSLASKELMA 1.1.–31.12.2016

tuhansia euroja	1.1.–31.12.2016		1.1.–31.12.2015	
LIIVEVAIHTO	184 806		185 815	
Osuus osakkuusyhtiöiden tuloksesta		-305		2 606
Keskeneräisten tuotteiden varastojen muutos				
Valmistus omaan käyttöön				
Liiketoiminnan muut tuotot		518		1 336
MATERIAALIT JA PALVELUT				
Aineet, tarvikkeet ja tavarat				
Ostot tilikauden aikana	84 749		104 422	
Varastojen muutos	-291	84 457	1 203	105 625
Henkilöstökulut		10 119		9 912
Poistot ja arvonalennukset		32 581		29 239
Liiketoiminnan muut kulut		27 091		36 699
LIIVEVOITTO	30 770		8 283	
Rahoitustuotot ja -kulut				
Korko- ja rahoitustuotot	426		362	
Korko- ja rahoituskulut	-1 377	-952	-1 280	-918
Voitto ennen tilinpäätössiirtoja	29 818		7 365	
Annetut konserniavustukset		-269		
Voitto ennen veroja	29 549		7 365	
Tuloverot		-3 493		-3 520
TILIKAUDEN VOITTO	26 056		3 845	

KONSERNIN RAHOITUSLASKELMA 1.1.–31.12.2016

tuhansia euroja	2016	2015
Liiketoiminnan rahavirta		
Myynnistä saadut maksut	190 179	199 818
Maksut liiketoiminnan kuluista	-117 498	-154 895
Liiketoiminnan rahavirta ennen rahoituseriä ja veroja	72 681	44 923
Maksetut korot ja maksut muista liiketoiminnan rahoituskuluista	-1 257	-1 280
Saadut korot liiketoiminnasta	243	7
Saadut osingot liiketoiminnasta	154	409
Maksetut välittömät verot	-50	1 380
Liiketoiminnan rahavirta (A)	71 771	45 439
Investointien rahavirta		
Investoinnit aineellisiin ja aineettomiin hyödykkeisiin	-51 065	-55 162
Aineellisten ja aineettomien hyödykkeiden luovutustulot	17	13
Liiketoimintakaupan vastikkeet	-860	
Investoinnit muihin sijoituksiin	-47	-377
Pääoman palautukset osakkuusyhtiöiltä	5 773	
Investointien rahavirta (B)	-46 182	-55 526
Rahoituksen rahavirta		
Liittymismaksujen lisäys	1 637	1 521
Saadut ennakot		1 130
Saamisten muutos	872	
Pitkäaikaisten lainojen nostot	45 000	35 000
Pitkäaikaisten lainojen takaisinmaksut	-32 138	-41 907
Maksetut osingot	-3 747	-7 495
Rahoituksen rahavirta (C)	11 624	-11 752
Rahavarojen muutos (A+B+C)	37 213	-21 840
Rahavarat 1.1.	3 173	25 013
Rahavarat 31.12.	40 385	3 173

EMOYHTIÖN TASE 31.12.2016

tuhansia euroja VASTAAVAA	31.12.2016		31.12.2015	
PYSYVÄT VASTAAVAT				
Aineettomat hyödykkeet				
Aineettomat oikeudet	3 459		4 105	
Liikearvo	1 557		2 076	
Muut pitkävaikutteiset menot	68	5 084	74	6 255
Aineelliset hyödykkeet				
Maa- ja vesialueet	838		839	
Rakennukset ja rakennelmat	36 367		36 420	
Koneet ja kalusto	38 339		38 873	
Sähköverkosto				
Lämmönsiirtoverkosto	17 053		17 656	
Ennakkomaksut ja keskeneräiset hankinnat	7 939	100 536	8 402	102 190
Sijoitukset				
Osuudet saman konsernin yrityksissä	5 628		5 628	
Osuudet omistusyhteisyriyksissä	28 559		35 574	
Muut osakkeet ja osuudet	804	34 991	816	42 018
Pysyvät vastaavat yhteensä	140 611		150 462	
VAIHTUVAT VASTAAVAT				
Vaihto-omaisuus				
Aineet ja tarvikkeet	2 229		1 965	
Saamiset (pitkäaikaiset)				
Muut saamiset	61		929	
Laskennallinen verosaaminen	59	120	79	1 008
Saamiset (lyhytaikaiset)				
Myyntisaamiset	17 027		19 572	
Saamiset saman konsernin yrityksiltä	6 564		5 859	
Muut saamiset			572	
Siirtosaamiset	4 346	27 937	6 734	32 737
Rahoitusomaisuusarvopaperit	20 649		1 471	
Rahat ja pankkisaamiset	19 743		1 620	
Vaihtuvat vastaavat yhteensä	70 677		38 801	
Vastaavaa yhteensä	211 288		189 264	

tuhansia euroja VASTATTAVAA	31.12.2016		31.12.2015	
OMA PÄÄOMA				
Osakepääoma	969		969	
Ylikurssirahasto	1		1	
Vararahasto	612		612	
Edellisten tilikausien voitto	48 826		58 131	
Tilikauden tappio			-5 558	
Tilikauden voitto	8 583	58 991		54 155
Tilinpäätössiirtojen kertymä				
Kertynyt poistoero		21 544		21 238
Pakolliset varaukset	112		181	
VIERAS PÄÄOMA				
Liittymismaksut	12 851		12 875	
Pitkäaikainen				
Lainat rahoituslaitoksilta	57 295		42 968	
Velat omistusyhteisyriyksille	1 967	59 262	3 976	46 944
Lyhytaikainen				
Lainat rahoituslaitoksilta	26 768		29 018	
Takuumaksut	18			
Ostovelat	8 541		4 742	
Velat konserniyrityksille	15 613		9 621	
Velat omistusyhteisyriyksille	1 954		8 048	
Muut velat	2 898		190	
Siirtovelat	2 737	58 528	2 252	53 871
Vastattavaa yhteensä	211 288		189 265	

EMOYHTIÖN TULOSLASKELMA 1.1.–31.12.2016

tuhansia euroja	1.1.–31.12.2016		1.1.–31.12.2015	
LIIKEVAIHTO	116 632		130 093	
Liiketoiminnan muut tuotot	691		1 504	
MATERIAALIT JA PALVELUT				
Aineet, tarvikkeet ja tavarat				
Ostot tilikauden aikana	72 119		96 364	
Varastojen muutos	-291	71 828	1 203	97 567
Henkilöstökulut	8 100		7 906	
Poistot ja arvonalennukset	13 869		12 243	
Liiketoiminnan muut kulut	17 215		16 403	
LIIKEVOITTO	6 311		-2 522	
Rahoitustuotot ja -kulut				
Korko- ja rahoitustuotot	500		556	
Korko- ja rahoituskulut	-2 021	-1 521	-1 357	-801
Voitto ennen tilinpäätössiirtoja ja veroja	4 790		-3 323	
Tilinpäätössiirrot				
Poistoeron muutos	-307	4 424		
Konserniavustus	4 731		-2 237	
Tuloverot	-631		3	
TILIKAUDEN VOITTO	8 583		-5 558	

EMOYHTIÖN RAHOITUSLASKELMA 1.1.–31.12.2016

tuhansia euroja	2016	2015
Liiketoiminnan rahavirta		
Myynnistä saadut maksut	119 177	142 218
Liiketoiminnan muista tuotoista saadut maksut	691	1 354
Maksut liiketoiminnan kuluista	-85 963	-132 098
Liiketoiminnan rahavirta ennen rahoituseriä ja veroja	33 905	11 474
Maksetut korot ja maksut muista liiketoiminnan rahoituskuluista	-1 900	-1 356
Saadut korot liiketoiminnasta	471	144
Saadut osingot liiketoiminnasta	254	409
Maksetut välittömät verot	-53	1 341
Liiketoiminnan rahavirta (A)	32 678	12 012
Investointien rahavirta		
Investoinnit aineellisiin ja aineettomiin hyödykkeisiin	-10 898	-18 573
Aineellisten ja aineettomien hyödykkeiden luovutustulot	-5	13
Liiketoimintakaupan vastikkeet	-190	
Investoinnit muihin sijoituksiin	-47	-377
Pääoman palautukset osakkuusyhtiöistä	5 773	
Investointien rahavirta (B)	-5 367	-18 938
Rahoituksen rahavirta		
Liittymismaksujen lisäys	-24	-29
Saamisten muutos	868	
Pitkäaikaisten lainojen nostot	45 000	35 000
Pitkäaikaisten lainojen takaisinmaksut	-32 138	-41 907
Maksettu konserniavustus		-127
Maksetut osingot	-3 747	-7 495
Rahoituksen rahavirta (C)	9 959	-14 557
Rahavarojen muutos (A+B+C)	37 269	-21 483
Rahavarat 1.1.	2 664	24 148
Rahavarat 31.12.	39 934	2 664

TULOSLASKELMAN JA TASEEN LIITETIEDOT

Savon Voima -konserni kuuluu Savon Energiaholding -konserniin. Konsernin emoyhtiö on Savon Energiaholding Oy, kotipaikka Siilinjärvi. Konsernitilinpäätökset ovat saatavilla osoitteesta Kapteeninväylä 5, 70900 Toivala tai sähköpostitse osoitteesta kirjanpito@savonvoima.fi.

TILINPÄÄTÖKSEN LAADINTAPERIAATTEET

Konsernitilinpäätöksen laajuus

Konsernitilinpäätös sisältää emoyhtiö Savon Voima Oyj:n lisäksi tytäryhtiöt, Savon Voima Verkko Oy:n, Savon Voima Salkunhallinta Oy:n ja Savon Energia Oy:n. Viimeiseksi mainitulla ei ole toimintaa. Lisäksi se sisältää osakkuusyhtiöt Kymppivoima Oy:n ja Kymppivoima Hankinta Oy:n.

Muutokset konsernirakenteessa

Tilikauden aikana konserniyhtiöissä ei tapahtunut muutoksia.

Konsernitilinpäätöksen laskentaperusteet

Konsernitilinpäätös on laadittu hankintamenomenetelmällä. Konsernin keskinäiset liiketapahtumat, pysyvien vastaaviin sisältyvät sisäinen kate samoin kuin sisäiset saamiset ja velat on eliminoitu. Tytäryhtiöiden hankinta-arvon ja tasearvon ero on konsernitaseessa osittain kohdistettu tytäryhtiöiden pysyvien vastaavien aineellisiin hyödykkeisiin, osa käsitellään liikearvona, joka poistetaan viidessä vuodessa. Osakkuusyhtiöt on yhdistetty konsernitilinpäätöksen pääomaosuusmenetelmällä. Sijoitusomaisuuteen kuuluvat arvopaperit on kirjattu tilinpäätöspäivän julkisiin noteerauksiin perustuviin arvoihin. Muu rahoitusomaisuus on arvostettu käypään arvoon. Taseeseen sisältyy laskennallinen verovelka kokonaisuudessaan sekä laskennallinen vero-saaminen arvioidun todennäköisen saamisen suuruisena.

Johdannaisinstrumentteihin ja suojaus-toimenpiteisiin liittyvät laskentaperiaatteet

Johdannaisten arvostuksessa noudatetaan KPL:n 5:2 perussääntöä. Savon Voima -konsernin riskienhallinnan tavoitteena on tukea liiketoimintastrategian tavoitteiden saavuttamista. Merkittävin suojattava liiketoimintariski on sähkön hintariski. Sähkömarkkinoiden hintakehitys vaikuttaa pääasiassa konsernin tuotanto- ja myyntiliiketoimintoihin. Lyhyellä aikavälillä sähkön hintaan pohjoismaisilla markkinoilla vaikuttavia tekijöitä ovat vesitilanne, tuulivoimatuotannon vaihtelu, lämpötila, hiilidioksidin päästöoikeuksien hinnat, polttoaineiden hinta sekä valtioiden välinen vienti- ja tuontitilanne.

Yhtiö suojaa sähkön hintariskejä tekemällä sähköjohdannaissopimuksia sekä myynnin että tuotannon osalta. Hiilidioksidin päästöoikeuksien hintariskiltä suojaudutaan päästöoikeusjohdannaissopimuksilla sekä huomioimalla päästöoikeuksista aiheutuvat kustannukset tuotannosuunnittelussa. Suojaustoimintaa varten on yhtiössä hallituksen hyväksymä energiakaupan ja -hankinnan riskienhallintapolitiikka, jonka toteutumista valvotaan systemaattisesti.

Liitetiedoissa 22 on esitetty johdannaisinstrumenttien käyvät arvot ja kohde-etuuskien arvot. Suojaamistarkoituksessa tehtyjen johdannaissopimusten arvonmuutoksia ei ole käsitelty tulosaikutteisesti, vaan niistä realisoituvat voitot ja tappiot kirjataan tuloslaskelmaan ja taseeseen samalle jaksolle niillä suojattujen fyysisten sopimusten kanssa. Edellä mainitun riskipolitiikan mukaisesti spekulatiivista johdannaiskauppaa ei harjoiteta. Suojausoptioiden preemiot on kirjattu tulokseen samalle jaksolle niillä suojattujen fyysisten sopimusten kanssa. Trading-optioiden preemiot on kirjattu tulokseen, kun optiot on suljettu tai erääntynyt. Trading-optioita ei ollut vuoden 2016 lopussa.

Savon Voima suojautuu markkinakorkojen muutoksilta koronvaihtosopimusten avulla. Suojauksia ohjaa konsernin rahoituspolitiikka. Lainkohtaiset, yhdenmukaisesti lainahtojen kanssa tehdyt back to back -suojaukset ja yksittäisiin lainoihin kohdistumattomat rahavirtasuojaukset on esitetty liitetietojen kohdassa 21.

Sisäinen rahoituskorko

Savon Voima -konsernin yhtiöissä käytettävä rahoituksen sisäinen korkokanta määräytyy Energiaviraston kullekin vuodelle määrittämän pääoman keskimääräisen kustannuksen (WACC) mukaan, joka oli vuonna 2016 5,92 prosenttia. Tähän arvoon ei lisätä tai vähennetä preemiota tai marginaalia.

Vaihto-omaisuus

Vaihto-omaisuuden hankintameno on arvostettu jälleenhankinta-arvoon.

Rahoitusarvopaperit

Rahoitusomaisuus ja rahoitusarvopaperit on arvostettu käypään arvoon siten, että osakkeiden osalta (458 200,00 €) arvo on tilinpäätöspäivän kurssi tai sitä alhaisempi hankintameno, rahastositotukset (14 183 199,32 €) on arvostettu tilinpäätöspäivän lunastushintaan ja yritystodistukset (4 000 000,00 €) nimellisarvoonsa.

Yhtiön osakkeet

Yhtiössä on kaksi osakesarjaa K-sarja ja A-sarja. Jokaisella K-sarjaan kuuluvalla osakkeella on yhtiökokouksessa 20 ääntä. Jokaisella A-sarjaan kuuluvalla osakkeella on yhtiökokouksessa yksi ääni. A-sarjan osakkeilla on etuoikeus 10 prosentin osinkoon nimellisarvosta, minkä jälkeen K-sarjan osakkeille suoritetaan osinkoa 10 prosenttiin asti nimellisarvosta. Mikäli osinkoa on vielä jaettavissa tämän jälkeen, on K-sarjan osakkeilla ja A-sarjan osakkeilla samanlaiset oikeudet osinkoon. K-sarjan osakkeita on 384 356 kappaletta ja A-sarjan osakkeita on 192 178 kappaletta.

tuhansia euroja	KONSERNI		EMOYHTIÖ	
	2016	2015	2016	2015
1. LIIKEVAIHTO TOIMIALOITTAIN				
Sähkön siirto	72 362	64 774		
Sähkön myynti	63 393	77 117	64 039	82 110
Kaukolämmön myynti	45 355	41 830	45 359	41 834
Asennus- ja palvelumyynti	1 029	671	6 950	5 866
Muu toiminta	2 666	1 423	285	283
Yhteensä	184 806	185 815	116 632	130 093
2. LIIKETOIMINNAN MUUT TUOTOT				
Vuokratuotot	156	202	378	398
Julkisyhteisöjen avustukset ja korvaukset	272	205	272	201
Myyntivoitot	22	2		2
Muut	68	927	40	904
Yhteensä	518	1 336	691	1 504
3. HENKILÖSTÖKULUT				
Palkat	9 073	8 686	6 799	6 553
Eläkevakuutuskulut	1 566	1 701	1 113	1 247
Muut henkilösivukulut	475	479	376	402
Yhteensä	11 114	10 867	8 288	8 201
Aktivoidut palkat	-995	-954	-188	-295
Tuloslaskelman palkat	10 119	9 912	8 100	7 906
Johdon palkat				
Toimitusjohtajat ja heidän sijaisensa	346	355		
Hallituksen jäsenet	118	109		
Johdon palkat yhteensä	464	463	356	352
Hallitusten ja toimitusjohtajien eläkesitoumukset: Konserniin kuuluvien yhtiöiden toimitusjohtajien eläköitymisikä on 61–65 vuotta.				
Henkilöstön keskimääräinen lukumäärä				
Toimihenkilöt	130	133	87	91
Työntekijät	47	49	47	49
Yhteensä	177	182	134	140
Henkilöstön määrä kauden lopussa	179	188	137	142

tuhansia euroja	KONSERNI		EMOYHTIÖ	
	2016	2015	2016	2015
4. POISTOT				
Käyttöomaisuuden arvot perustuvat alkuperäisiin hankintamenoihin vähennettynä tehdyillä suunnitelman mukaisilla poistoilla. Poistot on laskettu tasapoistoina hankintahinnoista taloudellisen käyttöiän mukaan. Maa-alueista ja aineettomista oikeuksista ei ole tehty poistoja.				
Suunnitelman mukaiset poistoajat tase-erittäin				
Rakennukset ja rakennelmat 15–40 v, Sähköverkosto 20–25 v, Lämmönjakeluverkosto 20 v, Koneet ja kalusto 5–15 v, ATK-ohjelmat 3 v, Muut pitkäaikaiset menot 3–50 v, Liikearvo 5–10 v, Konserniliikearvo 5 v				
Suunnitelman mukaiset poistot tase-erittäin				
Pitkävaikutteiset menot	3 065	2 482	1 322	902
Rakennukset ja rakennelmat	3 659	3 258	3 447	3 035
Sähköverkosto - poistot	13 352	12 343		4
-arvonalennukset	472			
Lämmönjakeluverkosto	1 675	1 727	1 675	1 727
Koneet ja kalusto	9 839	8 909	6 905	6 056
Liikearvo	519	519	519	519
Yhteensä	32 581	29 239	13 869	12 243
5. TILINTARKASTAJAN PALKKIOT				
Tilintarkastuspalkkiot	55	60	37	41
Muut palkkiot	15	1	14	
Yhteensä	70	61	50	41
6. RAHOITUSTUOTOT JA -KULUT				
Tuotot osuuksista saman konsernin yrityksissä				
Tuotot osuuksista omistusyhteisyriyksissä				
Muilta	154	159	154	159
Tuotot pysyvien vastaavien sijoituksista yht.	154	159	254	409
Korkotuotot				
Samankonsernin yrityksiltä				
Muilta	271	203	36	147
Yhteensä	271	203	210	147
Rahoitustuotot yhteensä				
	426	362	464	556
Korkokulut				
Samankonsernin yrityksille				
Muulle	-1 376	-1 271	-1 291	-1 271
Muut rahoituskulut	-2	-9	-2	-9
Rahoituskulut yhteensä	-1 377	-1 280	-2 021	-1 357
RAHOITUSTUOTOT JA -KULUT YHTEENSÄ				
	-952	-918	-1 557	-801
7. TILINPÄÄTÖSSIIRROT				
Poistoeron muutokset				
Saadut konserniavustukset	5 000		5 000	
Annetut konserniavustukset	-269		-269	
Tilinpäätössiirrot yhteensä	4 731		5 037	2 237

tuhansia euroja	KONSERNI		EMOYHTIÖ	
	2016	2015	2016	2015
8. TULOVEROT				
Tuloverot varsinaisesta toiminnasta	716	17	651	3
Laskennallisen verovelan muutos	2 812	3 504		
Laskennallisen verosaamisen muutos	-34	-1	-20	-6
Yhteensä	3 493	3 520	631	-3
9. KÄYTTÖMAISUUS TASE-ERITTÄIN				
Aineettomat oikeudet				
Hankintameno 1.1.	24 555	20 842	9 550	6 516
Lisäykset tilikauden aikana	1 290	3 737	671	3 058
Liiketoimintakauppa				
Vähennykset tilikauden aikana		-23		
Hankintameno 31.12.	25 845	24 555	10 221	9 550
Kertyneet poistot 1.1.	-18 126	-16 710	-5 445	-4 570
Tilikauden poisto	-1 923	-1 416	-1 316	-875
Kertyneet poistot 31.12.	-20 048	-18 126	-6 762	-5 445
Kirjanpitoarvo 31.12.	5 796	6 429	3 459	4 105
Kertynyt poistoero 1.1.			792	321
Poistoerojen muutos			135	471
Kertynyt poistoero 31.12.			927	792
Konserniliikearvo				
Hankintameno 1.1.	1 205	1 205		
Lisäykset tilikauden aikana				
Vähennykset tilikauden aikana				
Hankintameno 31.12.	1 205	1 205		
Kertyneet poistot 1.1.	-723	-482		
Tilikauden poisto	-241	-241		
Kertyneet poistot 31.12.	-964	-723		
Kirjanpitoarvo 31.12.	241	482		
Liikearvo				
Hankintameno 1.1.	2 595	2 595	2 595	2 595
Lisäykset tilikauden aikana				
Liiketoimintakauppa				
Vähennykset tilikauden aikana				
Hankintameno 31.12.	2 595	2 595	2 595	2 595
Kertyneet poistot 1.1.	-519		-519	
Tilikauden poisto	-519	-519	-519	-519
Kertyneet poistot 31.12.	-1 038	-519	-1 038	-519
Kirjanpitoarvo 31.12.	1 557	2 076	1 557	2 076

tuhansia euroja	KONSERNI		EMOYHTIÖ	
	2016	2015	2016	2015
Muut pitkävaikutteiset menot				
Hankintameno 1.1.	10 837	9 705	520	520
Lisäykset tilikauden aikana	1 636	1 132		
Liiketoimintakauppa				
Vähennykset tilikauden aikana				
Hankintameno 31.12.	12 473	10 837	520	520
Kertyneet poistot 1.1.	-5 777	-4 952	-446	-419
Tilikauden poisto	-902	-825	-6	-27
Kertyneet poistot 31.12.	-6 679	-5 777	-452	-446
Kirjanpitoarvo 31.12.	5 795	5 061	68	74
Kertynyt poistoero 1.1.			-1	
Poistoeron muutos			-2	-2
Kertynyt poistoero 31.12.			-3	-1
Maa- ja vesialueet				
Hankintameno 1.1.	1 366	1 296	839	839
Liiketoimintakauppa				
Lisäykset tilikauden aikana	123	70		
Vähennykset tilikauden aikana	-2		-2	
Hankintameno 31.12.	1 487	1 366	838	839
Kirjanpitoarvo 31.12.	1 487	1 366	838	839
Rakennukset ja rakennelmat				
Hankintameno 1.1.	97 193	87 313	88 808	79 838
Liiketoimintakauppa				
Lisäykset tilikauden aikana	3 395	10 061	3 395	9 015
Vähennykset tilikauden aikana	-12	-182	-12	-46
Hankintameno 31.12.	100 575	97 193	92 190	88 808
Kertyneet poistot 1.1.	-58 363	-55 137	-52 388	-49 385
Vähennysten kertyneet poistot	12	32	12	32
Tilikauden poisto	-3 659	-3 258	-3 447	-3 035
Kertyneet poistot 31.12.	-62 011	-58 363	-55 823	-52 388
Kirjanpitoarvo 31.12.	38 565	38 965	36 367	36 420
Kertynyt poistoero 1.1.			7 546	7 185
Poistoeron muutos			-224	361
Kertynyt poistoero 31.12.			7 322	7 546
Sähkösiirtoverkosto				
Hankintameno 1.1.	378 743	355 051	152	152
Liiketoimintakauppa				
Lisäykset tilikauden aikana	29 586	23 691		
Vähennykset tilikauden aikana	-1 483			
Hankintameno 31.12.	406 846	378 743	152	152
Kertyneet poistot 1.1.	-179 659	-171 157	-152	-148
Vähennysten kertyneet poistot	1 011			
Tilikauden poisto	-13 356	-8 502		-4
Kertyneet poistot 31.12.	-192 004	-179 659	-152	-152
Kirjanpitoarvo 31.12.	214 842	199 083		
Kertynyt poistoero 1.1.				3
Poistoeron muutos				-4
Kertynyt poistoero 31.12.				

tuhansia euroja	KONSERNI		EMOYHTIÖ	
	2016	2015	2016	2015
Lämmönsiirtoverkosto				
Hankintameno 1.1.	46 033	44 544	46 033	44 544
Liiketoimintakauppa				
Lisäykset tilikauden aikana	1 072	1 489	1 072	1 489
Vähennykset tilikauden aikana				
Hankintameno 31.12.	47 105	46 033	47 105	46 033
Kertyneet poistot 1.1.	-28 377	-26 650	-28 377	-26 650
Vähennysten kertyneet poistot				
Tilikauden poisto	-1 675	-1 727	-1 675	-1 727
Kertyneet poistot 31.12.	-30 052	-28 377	-30 052	-28 377
Kirjanpitoarvo 31.12.	17 053	17 656	17 053	17 656
Kertynyt poistoero 1.1.			-2 322	-2 099
Poistoeron muutos			-201	-223
Kertynyt poistoero 31.12.			-2 524	-2 322
Koneet ja kalusto				
Hankintameno 1.1.	143 103	129 477	96 145	83 528
Lisäykset tilikauden aikana	7 422	13 962	6 378	12 952
Vähennykset tilikauden aikana	-141	-336	-141	-336
Hankintameno 31.12.	150 384	143 103	102 382	96 144
Kertyneet poistot 1.1.	-78 321	-69 833	-57 272	-51 438
Vähennysten kertyneet poistot	134	223	134	223
Tilikauden poisto	-9 835	-8 711	-6 905	-6 056
Kertyneet poistot 31.12.	-88 022	-78 321	-64 043	-57 271
Kirjanpitoarvo 31.12.	62 363	64 877	38 339	38 873
Kertynyt poistoero 1.1.			15 223	13 589
Poistoeron muutos			598	1 634
Kertynyt poistoero 31.12.			15 822	15 223
Ennakkomaksut ja keskeneräiset työt				
Hankintameno 1.1.	22 345	25 096	8 402	16 247
Liiketoimintakauppa				
Lisäykset tilikauden aikana	29 437	26 631	8 290	15 032
Vähennykset tilikauden aikana	-16 228	-29 382	-8 752	-22 878
Hankintameno 31.12.	35 554	22 345	7 939	8 402
Kirjanpitoarvo 31.12.	35 554	22 345	7 939	8 402
Osakkeet ja osuudet				
Hankintameno 1.1.	44 901	40 473	45 398	43 327
Liiketoimintakauppa				
Lisäykset tilikauden aikana		4 430		2 074
Vähennykset tilikauden aikana	-12	-3	-12	-3
Pääoman palautukset	-10 151		-10 396	-3 380
Hankintameno 31.12.	34 739	44 901	34 991	42 018
Kirjanpitoarvo 31.12.	34 739	44 901	34 991	42 018

tuhansia euroja	KONSERNI		EMOYHTIÖ	
	2016	2015	2016	2015
Tase-erät yhteensä				
Hankintameno 1.1.	782 353	722 896	298 442	278 106
Liiketoimintakauppa				
Lisäykset tilikauden aikana	73 839	89 223	19 805	43 620
Vähennykset tilikauden aikana	-28 026	-29 766	-8 919	-26 664
Hankintameno 31.12.	828 166	782 353	309 328	295 060
Kertyneet poistot 1.1.	-379 243	-350 170	-144 599	-132 610
Vähennysten kertyneet poistot	1 158	255	146	255
Tilikauden poisto	-32 110	-29 239	-24 264	-12 243
Kertyneet poistot 31.12.	-410 195	-379 154	-168 717	-144 598
Kirjanpitoarvo 31.12.	417 971	403 199	140 611	150 462
Kertynyt poistoero 1.1.			21 238	19 000
Poistoeron muutos			307	2 237
Kertynyt poistoero 31.12.			21 544	21 238
10. LASKENNALLISET VEROSAAMISET				
Pakollisista varauksista	71	99	22	36
Arvonlennuskirjauksista	36	17	36	43
Yhteensä	107	116	59	79
11. SAAMISET SAMAN KONSERNIN YRITYKSILTÄ				
Lyhytaikaiset saamiset				
Myyntisaamiset			789	2 482
Muut saamiset			775	3 377
Yhteensä			1 564	5 859
12. SIIRTOSAAMISET				
Päästöoikeudet		96		96
Sähkö- ja futuurijohdannaiset, preemioiden jaks.	1 611	2 006	1 611	2 006
Sosiaalivakuutukset	211	192	129	125
Turpeen varausmaksut	485	1 309	485	1 309
Tuloverot ja muut verot		1 831		1 726
Muut siirtosaamiset	2 187	1 494	2 122	1 473
Yhteensä	4 494	6 928	4 346	6 734
13. RAHOITUSOMAISUUSARVOPAPERIT				
Jälleenhankintahinta	20 649	1 471	20 649	1 471
Kirjanpitoarvo	20 649	1 471	20 649	1 471

tuhansia euroja	KONSERNI		EMOYHTIÖ	
	2016	2015	2016	2015
14. OMAN PÄÄOMAN MUUTOKSET				
Sidottu oma pääoma				
Osakepääoma 1.1. ja 31.12.	969	969	969	969
Ylikursssirahasto 1.1. ja 31.12.	1	1	1	1
Vararahasto 1.1. ja 31.12.	612	612	612	612
Sidottu oma pääoma yhteensä	1 582	1 582	1 582	1 582
Vapaa oma pääoma				
Muu oma pääoma 1.1.	183 453	187 208	52 573	65 626
Osingonjako	-3 747	-7 495	-3 747	-7 495
Edellisten tilikausien oikaisut	-2 439	-104		
Tilikauden voitto	26 056	3 845	8 583	-5 558
Vapaa oma pääoma yhteensä	203 323	183 453	57 409	52 573
Oma pääoma yhteensä 31.12.	204 905	185 035	58 991	54 155
Kertyneestä poistoerosta muuhun omaan pääomaan merkitty osa	135 940	124 692		
15. LASKELMA JAKOKELPOISESTA OMASTA PÄÄOMASTA				
Vapaa oma pääoma yhteensä			57 409	52 573
Voitonjakokelpoiset varat			57 409	52 573
16. PAKOLLISET VARAUKSET				
Kyllästämöntien kunnostus	243	243		
Kiinteistöjen myyntitappiot	104	104	104	104
Muut varaukset	7	147	7	77
Yhteensä	355	494	112	181
17. VELAT SAMAN KONSERNIN YRITYKSILLE				
Lyhytaikaiset velat				
Ostovelat			99	84
Muut lyhytaikaiset velat			31 622	9 537
Yhteensä			31 720	9 621
18. VELAT OMISTUSYHTEYSYRITYKSILLE				
Lyhytaikaiset velat				
Ostovelat	1 455	8 048	1 455	6 939
Muut lyhytaikaiset velat	499		499	1 109
Lyhytaikaiset velat yhteensä	1 954	8 048	1 954	8 048
Pitkäaikaiset velat				
Muut pitkäaikaiset velat	1 490	3 976	1 967	3 976
Pitkäaikaiset velat yhteensä	1 490	3 976	1 967	3 976

tuhansia euroja	KONSERNI		EMOYHTIÖ	
	2016	2015	2016	2015
19. SIIRTOVELKOIHIN SISÄLTYYVÄT OLENNAISET ERÄT				
Sähkö- ja futuurijohdannaiset	192	211	192	211
Palkat sosiaalikuluneen	1 219	2 296	2 002	1 715
Eläkkeet, hallinto	68	111	68	111
Korot	240	119	240	119
Muut siirtovelat	1 898	114	234	95
Yhteensä	3 618	2 851	2 737	2 252
20. VASTUUSITOUMUKSET				
Omasta velasta				
Kiinteistökiinnitykset	4 791	4 791	4 791	4 791
Yrityskiinnitykset	12 782	12 782	12 782	12 782
Leasingvastuut				
Alkaneella tilikaudella maksettavat	193	284	193	284
Myöhemmin maksettavat	227	196	227	196
Leasingvastuut yhteensä	420	481	420	481
Vuokravastuut				
Alkaneella tilikaudella maksettavat	833	830	833	830
Myöhemmin maksettavat	6 530	7 320	6 530	7 320
Vuokravastuut yhteensä	7 363	8 151	7 363	8 151
Takaukset omistusyht.yritysten puolesta	2 875	18 225	2 875	18 225
Pankkitakausvastuut	4 640		4 640	
Takaukset yhteensä	7 515	18 225	7 515	18 225
Kiinteistöinvestointien alv:n tarkistusvastuu	35 928	30 846	6 768	6 686

tuhansia euroja	KONSERNI		EMOYHTIÖ	
	2016	2015	2016	2015
21. KORKOJHDANNAISET				
Koron- ja valuuttavaihtosopimus (GBP)				
Lainan pääomaa vastaava nimellisarvo 31.12.	1 000	3 000	1 000	3 000
Sopimuksen erääntymispäivä 1.3.2017				
Vaihtuva korko Libor 1 kuukausi				
Kiinteä korko 1,85 %				
Johdannaissopimuksen käypä arvo	-41	348	-41	348
Koronvaihtosopimus 1 a				
Lainan pääomaa vastaava nimellisarvo 31.12.	13 889	19 444	13 889	19 444
Sopimuksen erääntymispäivä 3.4.2019				
Vaihtuva korko Euribor 1 kuukausi				
Vaihtuva korko Euribor 6 kuukautta				
Johdannaissopimuksen käypä arvo	-25	-63	-25	-63
Koronvaihtosopimus 1 b				
Lainan pääomaa vastaava nimellisarvo 31.12.	13 889	19 444	13 889	19 444
Sopimuksen erääntymispäivä 3.4.2019				
Vaihtuva korko Euribor 6 kuukautta				
Kiinteä korko 1,26 %				
Johdannaissopimuksen käypä arvo	-303	-489	-303	-489
Koronvaihtosopimus 2				
Lainan pääomaa vastaava nimellisarvo 31.12.	250	1 250	250	1 250
Sopimuksen erääntymispäivä 1.2.2017				
Vaihtuva korko Euribor 3 kuukautta				
Kiinteä korko 2,467 %				
Johdannaissopimuksen käypä arvo	-2	-25	-2	-25
Koronvaihtosopimus 3				
Lainan pääomaa vastaava nimellisarvo 31.12.	3 750	6 750	3 750	6 750
Sopimuksen erääntymispäivä 1.2.2018				
Vaihtuva korko Euribor 3 kuukautta				
Kiinteä korko 0,51 %				
Johdannaissopimuksen käypä arvo	-23	-57	-23	-57
Rahavirtasuojaukset				
Tilikauden lopussa voimassa olleet nimellisarvo	35 000	15 000	35 000	15 000
Tilikauden lopussa voimassa olleet käypä arvo	-736	-450	-736	-450
Tilikauden jälkeen alkavat nimellisarvo	65 000	40 000	65 000	40 000
Tilikauden jälkeen alkavat käypä arvo	-704	300	-704	300

Koronvaihtosopimuksilla suojataan korkorisikiä ja instrumentit on todettu tehokkaiksi suojiiksi. Tämän johdosta koronvaihtosopimukset esitetään liitetiedoissa eikä negatiivisiakaan arvonmuutoksia kirjata tulosvaikutteisesti.

22. SÄHKÖJHDANNAISET

Sähkön hintariskiä suojataan sähköjohdannaissopimuksilla, joista suurin osa on pohjoismaisessa sähköpörssissä, Nasdaq Commodities:ssä. Suojaustoiminnan päätavoite on vähentää sähkön hintamuutosten vaikutusta tulokseen. Suojausstrategia kattaa useita vuosia riskinottovaltuuksien puitteissa. Suojausstrategiaa arvioidaan jatkuvasti markkinatilanteen muuttuessa. Yhtiö suojaa johdannaisilla sekä sähkön myyntiä että sähkön hankintaa. Sähköjohdannaiset on hankittu suojaustarkoituksessa, suojaukset on todettu tehokkaiksi ja tämän johdosta johdannaiset voidaan esittää vain liitetiedoissa.

Yhtiö on arvioinut sähkön myyntimäärät ja tehnyt sähkön myynnin suojaamiseksi johdannaissopimuksia alla olevan taulukon mukaisesti vuosille 2017–2025.

Sähkön myynnin suojaukset	2017	2018	2019–2025
Myynti MWh, SYS	927 140	722 962	578 198
Myynti MWh, EPAD	684 463	473 449	331 312
Systeemisuojaus MWh	856 178	470 068	289 272
Systeemisuojaus %	92 %	65 %	37 %
Aluehintasuojaukset MWh	519 478	131 400	26 280
Aluehintasuojaus %	76 %	28 %	8 %

Sähköjohdannaissopimusten määrä

Myyntiin suojaus

Määrä GWh

2 293

Nimellisarvo €

44 486 356

Käypä arvo MtM €

5 302 124

Yhtiö on arvioinut sähkön tuotantomäärät ja tehnyt sähkön tuotannon suojaamiseksi johdannaissopimuksia alla olevan taulukon mukaisesti.

Sähkön tuotannon suojaukset

	2017	2018
Tuotanto MWh, SYS	266 040	288 111
Tuotanto MWh, EPAD	266 040	288 111
Systeemisuojaus MWh	163 858	43 800
Systeemisuojaus %	62 %	15 %
Aluehintasuojaukset MWh	121 652	52 560
Aluehintasuojaus %	46 %	18 %

Sähköjohdannaissopimusten määrä

Tuotannon suojaus

Määrä GWh

382

Nimellisarvo €

6 617 402

Käypä arvo MtM €

-952 092

23. SÄHKÖMARKKINALAIN 28 §:N EDELLYTTÄMÄT LISÄTIEDOT SÄHKÖLIIKETOIMINNASTA

Taseen ja tuloslaskelman eriyttäminen | Tuloslaskelman eriyttäminen perustuu lähes kokonaan kirjanpidossa tehtyihin tuottojen ja kustannusten suoriin kohdistuksiin eri liiketoiminnoille. Ainoastaan rahoituserät on jaettu aiheuttamisperiaatteen mukaan. Taseen pysyvät vastaavat saadaan liiketoiminnoittain käyttöomaisuusjärjestelmästä ja lähes kaikki muut taseen erät tasetilin perusteella. Loput on jaettu liiketoiminnoille aiheuttamisperiaatteen mukaan käyttäen jakoperusteena kulloinkin tarkoituksenmukaisinta jakosuhdetta, kuten esim. henkilöstön tai käyttöomaisuuden jakautumista.

SÄHKÖLIIKETOIMINNAN TASE

tuhansia euroja VASTAAVAA	31.12.2016	31.12.2015
PYSYVÄT VASTAAVAT		
Aineettomat hyödykkeet		
Aineettomat oikeudet	145	158
Aineelliset hyödykkeet		
Maa- ja vesialueet	735	737
Rakennukset ja rakennelmat	17 344	18 390
Sähköverkosto		
Koneet ja kalusto	4 797	6 067
Ennakkomaksut ja keskeneräiset hankinnat	1 876	24 752
717	25 910	
Sijoitukset		
Osuudet omistusyhteisyrityksissä	14 112	19 582
Sijoitukset yhteensä		
Pysyvät vastaavat yhteensä	39 009	45 650
VAIHTUVAT VASTAAVAT		
Saamiset (pitkäaikaiset)		
Laskennallinen verosaaminen		869
Saamiset (lyhytaikaiset)		
Myyntisaamiset	25 974	13 120
Saamiset saman konsernin yrityksiltä	2 268	2 398
Siirtosaamiset	2 385	3 747
Muut saamiset	30 627	355
19 619		
Lyhytaikaiset yhteensä		
Rahoitusomaisuusarvopaperit	5 728	446
Rahat ja pankkisaamiset	5 477	492
Vaihtuvat vastaavat yhteensä	41 833	21 426
Vastaavaa yhteensä	80 841	67 075

tuhansia euroja VASTATTAVAA	31.12.2016	31.12.2015
OMA PÄÄOMA		
Osakepääoma	269	294
Ylikurssirahasto		
Vararahasto	170	439
186	480	
Vapaa oma pääoma		
Voittovarar ed. vuosilta	13 545	17 637
Tilikauden tulos	4 791	18 337
-5 410	12 226	
Oma pääoma yhteensä	18 776	12 706
Tilinpäätössiirtojen kertymä		
Kertynyt poistoero	10 992	12 012
VIERAS PÄÄOMA		
Pitkäaikainen		
Lainat rahoituslaitoksilta	15 895	13 036
Velat omistusyhteisyrityksille	1 967	17 862
3 976	17 012	
Lyhytaikainen		
Lainat rahoituslaitoksilta	7 426	8 804
Ostovelat	3 337	2 926
Velat konserniyrityksille	17 072	5 166
Velat omistusyhteisyrityksille	1 954	8 048
Siirtovelat	526	378
Muut lyhytaikaiset velat	2 898	33 212
23	23 345	
Lyhytaikainen yhteensä		
Vieras pääoma yhteensä	51 074	42 357
Vastattavaa yhteensä	80 841	67 075

24. SÄHKÖLIIKETOIMINNAN TULOSLASKELMA			
tuhansia euroja	1.1.–31.12.2016		1.1.–31.12.2015
LIKEVAIHTO	64 653		82 656
Liiketoiminnan muut tuotot	412		952
MATERIAALIT JA PALVELUT			
Aineet, tarvikkeet ja tavarat			
Ostot tilikauden aikana	52 492		69 700
Henkilöstökulut	1 504		1 453
Poistot ja arvonalennukset	2 043		1 968
Liiketoiminnan muut kulut	7 558		15 474
LIKEVOITTO	1 467		-4 989
Rahoitustuotot ja -kulut			
Korko- ja rahoitustuotot	31		46
Korko- ja rahoituskulut	-160		-130
			-29
			17
Voitto ennen tilinpäätössiirtoja	1 338		-4 972
Tilinpäätössiirrot			
Poistoeron muutos	870		-439
Konserniavustus	2 710		3 580
			-439
Voitto ennen veroja	4 918		-5 410
Tuloverot	-127		
TILIKAUDEN VOITTO	4 791		-5 410

25. SAVON VOIMA VERKKO OY:N TASE 31.12.2016

tuhansia euroja VASTAAVAA	31.12.2016	31.12.2015		
PYSYVÄT VASTAAVAT				
Aineettomat hyödykkeet				
Aineettomat oikeudet	2 337	2 324		
Muut pitkävaikutteiset menot	5 727	8 064	4 987	7 311
Aineelliset hyödykkeet				
Maa- ja vesialueet	649	527		
Rakennukset ja rakennelmat	2 198	2 409		
Sähköverkosto	214 844	199 083		
Koneet ja kalusto	23 255	24 882		
Tietoliikenneverkosto	769	1 027		
Ennakkomaksut ja keskeneräiset hankinnat	27 615	269 330	13 943	241 871
Sijoitukset				
Muut osakkeet ja osuudet	20	20	20	20
Pysyvät vastaavat yhteensä	277 414	249 202		
VAIHTUVAT VASTAAVAT				
Vaihto-omaisuus				
Saamiset (pitkäaikaiset)				
Muut saamiset	3	7		
Laskennallinen verosaaminen	49	52	64	70
Saamiset (lyhytaikaiset)				
Myyntisaamiset	16 884	19 180		
Saamiset saman konsernin yrityksiltä	13 934	8 141		
Siirtosaamiset	139	30 956	89	27 411
Rahat ja pankkisaamiset		282		393
Vaihtuvat vastaavat yhteensä	31 290	27 874		
Vastaavaa yhteensä	308 703	277 076		

tuhansia euroja VASTATTAVAA	31.12.2016	31.12.2015		
OMA PÄÄOMA				
Osakepääoma	500	500		
Muut rahastot				
Sijoitetun vapaan pääoman rahasto	5 000	5 000		
Edellisten tilikausien voitto	-4 411	2 382		
Tilikauden voitto	6 806	7 895	-6 793	1 089
Tilinpäätössirtojen kertymä				
Kertynyt poistoero		148 381		134 628
Pakolliset varaukset		243		313
VIERAS PÄÄOMA				
Pitkäaikainen				
Liittymismaksut		124 819		123 158
Saadut ennakot				1 530
Pitkäaikainen vieras pääoma yhteensä		124 819		124 688
Lyhytaikainen				
Ostovelat	14 633	5 761		
Velat konserniyrityksille	6 424	5 754		
Siirtovelat	772	530		
Muut velat	5 537	27 366	4 314	16 358
Vieras pääoma yhteensä	152 185	141 046		
Vastattavaa yhteensä	308 703	277 076		

26. SAVON VOIMA VERKKO OY:N TULOSLASKELMA 31.12.2016

tuhansia euroja	1.1.–31.12.2016	1.1.–31.12.2015
LIIVEVAIHTO	76 309	67 147
Liiketoiminnan muut tuotot	96	115
MATERIAALIT JA PALVELUT		
Aineet, tarvikkeet ja tavarat		
Ostot tilikauden aikana	13 436	13 730
Henkilöstökulut	1 782	1 782
Poistot ja arvonalennukset	18 469	16 753
Liiketoiminnan muut kulut	17 788	26 629
LIIVEVOITTO	24 929	8 368
Rahoitustuotot ja -kulut		
Korko- ja rahoitustuotot	702	125
Korko- ja rahoituskulut	-38	664
Voitto ennen tilinpäätössiirtoja ja veroja	25 593	8 492
Tilinpäätössiirrot		
Poistoeron muutos	-13 753	-15 283
Annetut konserniavustukset	-5 000	
Tuloverot	-34	-2
TILIKAUDEN VOITTO	6 806	-6 793

27. OSAKKEET JA OSUUDET

Nimi	Kpl	Konsernin osuus %	Emoyhtiön osuus %	Kirjanpitoarvo
Konserniyhtiöt				
Savon Voima Verkko Oy	1 000	100	100	5 500
Savon Voima Salkunhallinta Oy	500	100	100	125
Savon Energia Oy	100	100	100	3
Osakkuusyhtiöt				
Kymppivoima Oy	470 278	18,0	18,0	28 246
Kymppivoima Hankinta Oy	2 500	25,0	25,0	313
Muut merkittävät osakeomistukset				
Varkauden Aluelämpö Oy	19 900	19,9	19,9	615

HALLITUKSEN ALLEKIRJOITUKSET JA TILINPÄÄTÖSMERKINTÄ

Tilinpäätöksen ja toimintakertomuksen allekirjoitus

Siilinjärvellä helmikuun 28. päivänä 2017

Tarja Tikkanen

Juha Koukka
Hallituksen puheenjohtaja

Vesa Lötjönen

Markku Eestilä

Ossi Martikainen

Arto Sutinen
Toimitusjohtaja

Tilinpäätösmerkintä

Suoritetusta tilintarkastuksesta on tänään annettu kertomus

Siilinjärvellä maaliskuun 27. päivänä 2017

Ernst & Young Oy
Tilintarkastusyhteisö

Elina Laitinen
KHT

TILINTARKASTUSKERTOMUS

Savon Voima Oyj:n yhtiökokoukselle

Tilinpäätöksen tilintarkastus

Lausunto

Olemme tilintarkastaneet Savon Voima Oyj:n (y-tunnus 0171351-2) tilinpäätöksen tilikaudelta 1.1.–31.12.2016. Tilinpäätös sisältää sekä konsernin että emoyhtiön taseen, tuloslaskelman, rahoituslaskelman ja liitetiedot.

Lausuntonamme esitämme, että tilinpäätös antaa oikean ja riittävän kuvan konsernin sekä emoyhtiön toiminnan tuloksesta ja taloudellisesta asemasta Suomessa voimassa olevien tilinpäätöksen laatimista koskevien säännösten mukaisesti ja täyttää lakisääteiset vaatimukset.

Lausunnon perustelut

Olemme suorittaneet tilintarkastuksen Suomessa noudatettavan hyvän tilintarkastustavan mukaisesti. Hyvän tilintarkastustavan mukaisia velvollisuuksiamme kuvataan tarkemmin kohdassa *Tilintarkastajan velvollisuudet tilinpäätöksen tilintarkastuksessa*. Olemme riippumattomia emoyhtiöstä ja konserniyrityksistä niiden Suomessa noudatettavien eettisten vaatimusten mukaisesti, jotka koskevat suorittamaamme tilintarkastusta ja olemme täyttäneet muut näiden vaatimusten mukaiset eettiset velvollisuutemme. Käsityksemme mukaan olemme hankkineet lausuntonemme perustaksi tarpeellisen määrän tarkoitukseen sopivaa tilintarkastusevidenssiä.

Tilinpäätöstä koskevat hallituksen ja toimitusjohtajan velvollisuudet

Hallitus ja toimitusjohtaja vastaavat tilinpäätöksen laatimisesta siten, että se antaa oikean ja riittävän kuvan Suomessa voimassa olevien tilinpäätöksen laatimista koskevien säännösten mukaisesti ja täyttää lakisääteiset vaatimukset. Hallitus ja toimitusjohtaja vastaavat myös sellaisesta sisäisestä valvonnasta, jonka ne katsovat tarpeelliseksi voidakseen laatia tilinpäätöksen, jossa ei ole väärinkäytöksestä tai virheestä johtuvaa olennaista virheellisyttä.

Hallitus ja toimitusjohtaja ovat tilinpäätöstä laatiessaan velvollisia arvioimaan emoyhtiön ja konsernin kykyä

jatkaa toimintaansa ja soveltuissa tapauksissa esittämään seikat, jotka liittyvät toiminnan jatkuvuuteen ja siihen, että tilinpäätös on laadittu toiminnan jatkuvuuteen perustuen. Tilinpäätös laaditaan toiminnan jatkuvuuteen perustuen, paitsi jos emoyhtiö tai konserni aiotaan purkaa tai toiminta lakkauttaa tai ei ole muuta realistista vaihtoehtoa kuin tehdä niin.

Tilintarkastajan velvollisuudet tilinpäätöksen tilintarkastuksessa

Tavoitteenamme on hankkia kohtuullinen varmuus siitä, onko tilinpäätöksessä kokonaisuutena väärinkäytöksestä tai virheestä johtuvaa olennaista virheellisyttä, sekä antaa tilintarkastuskertomus, joka sisältää lausuntonamme. Kohtuullinen varmuus on korkea varmuustaso, mutta se ei ole tae siitä, että olennainen virheellisyys aina havaitaan hyvän tilintarkastustavan mukaisesti suoritettavassa tilintarkastuksessa. Virheellisyksiä voi aiheutua väärinkäytöksestä tai virheestä, ja niiden katsotaan olevan olennaisia, jos niiden yksin tai yhdessä voisi kohtuudella odottaa vaikuttavan taloudellisiin päätöksiin, joita käyttäjät tekevät tilinpäätöksen perusteella.

Hyvän tilintarkastustavan mukaiseen tilintarkastukseen kuuluu, että käytämme ammatillista harkintaa ja säilytämme ammatillisen skeptisyyden koko tilintarkastuksen ajan. Lisäksi:

© tunnistamme ja arvioimme väärinkäytöksestä tai virheestä johtuvat tilinpäätöksen olennaisen virheellisuuden riskit, suunnittelemme ja suoritamme näihin riskeihin vastaavia tilintarkastustoimenpiteitä ja hankimme lausuntonne perustaksi tarpeellisen määrän tarkoitukseen soveltuvaa tilintarkastusevidenssiä. Riski siitä, että väärinkäytöksestä johtuva olennainen virheellisyys jää havaitsematta, on suurempi kuin riski siitä, että virheestä johtuva olennainen virheellisyys jää havaitsematta, sillä väärinkäytökseen voi liittyä yhteistoimintaa, väärentämistä, tietojen tahallista esittämättä jättämistä tai virheellisten tietojen esittämistä taikka sisäisen valvonnan sivuuttamista.

© muodostamme käsityksen tilintarkastuksen kannalta relevantista sisäisestä valvonnasta pystyäksemme suunnittelemaan olosuhteisiin nähden asianmukaiset tilin-

tarkastustoimenpiteet, mutta emme siinä tarkoituksessa, että pystyisimme antamaan lausunnon emoyhtiön tai konsernin sisäisen valvonnan tehokkuudesta.

© arvioimme sovellettujen tilinpäätöksen laatimisperiaatteiden asianmukaisuutta sekä johdon tekemien kirjanpidollisten arvioiden ja niistä esitettävien tietojen kohtuullisuutta.

© teemme johtopäätöksen siitä, onko hallituksen ja toimitusjohtajan ollut asianmukaista laatia tilinpäätös perustuen oletukseen toiminnan jatkuvuudesta, ja teemme hankkimamme tilintarkastusevidenssin perusteella johtopäätöksen siitä, esiintyykö sellaista tapahtumiin tai olosuhteisiin liittyvää olennaista epävarmuutta, joka voi antaa merkittävää aihetta epäillä emoyhtiön tai konsernin kykyä jatkaa toimintaansa. Jos johtopäätöksemme on, että olennaista epävarmuutta esiintyy, meidän täytyy kiinnittää tilintarkastuskertomukssamme lukijan huomiota epävarmuutta koskeviin tilinpäätöksessä esitettäviiin tietoihin tai, jos epävarmuutta koskevat tiedot eivät ole riittäviä, mukauttaa lausuntonne. Johtopäätöksemme perustuvat tilintarkastuskertomuksen antamispäivään mennessä hankittuun tilintarkastusevidenssiin. Vastaiset tapahtumat tai olosuhteet voivat kuitenkin johtaa siihen, ettei emoyhtiö tai konserni pysty jatkamaan toimintaansa.

© arvioimme tilinpäätöksen, kaikki tilinpäätöksessä esitettävät tiedot mukaan lukien, yleistä esittämistapaa, rakennetta ja sisältöä ja sitä, kuvastaako tilinpäätös sen perustana olevia liiketoimia ja tapahtumia siten, että se antaa oikean ja riittävän kuvan.

© hankimme tarpeellisen määrän tarkoitukseen sopivaa tilintarkastusevidenssiä konserniin kuuluvia yhteisöjä tai liiketoimintoja koskevasta taloudellisesta informaatiosta pystyäksemme antamaan lausunnon konsernitilinpäätöksestä. Vastaamme konsernin tilintarkastuksen ohjauksesta, valvonnasta ja suorittamisesta. Vastaamme tilintarkastuslausunnosta yksin.

Kommunikoidemme hallintoelinten kanssa muun muassa tilintarkastuksen suunnittelusta laajuudesta ja ajoituksesta sekä merkittävistä tilintarkastushavainnoista, mukaan lukien mahdolliset sisäisen valvonnan merkittävät puutteellisuudet, jotka tunnistamme tilintarkastuksen aikana.

Muut raportointivelvoitteet

Muu informaatio

Hallitus ja toimitusjohtaja vastaavat muusta informaatiosta. Muu informaatio käsittää toimintakertomukseen sisältyvän informaation. Tilinpäätöstä koskeva lausuntonne ei kata muuta informaatiota.

Velvollisuutenamme on lukea toimintakertomukseen sisältyvä informaatio tilinpäätöksen tilintarkastuksen yhteydessä ja tätä tehdessämme arvioida, onko toimintakertomukseen sisältyvä informaatio olennaisesti ristiriidassa tilinpäätöksen tai tilintarkastusta suoritettaessa hankkimamme tietämyksen kanssa tai vaikuttaako se muutoin olevan olennaisesti virheellistä. Velvollisuutenamme on lisäksi arvioida, onko toimintakertomus laadittu sen laatimiseen sovellettavien säännösten mukaisesti.

Lausuntonamme esitämme, että toimintakertomuksen ja tilinpäätöksen tiedot ovat yhdenmukaisia ja että toimintakertomus on laadittu toimintakertomuksen laatimiseen sovellettavien säännösten mukaisesti.

Jos teemme suorittamamme työn perusteella johtopäätöksen, että toimintakertomukseen sisältyvässä informaatiossa on olennainen virheellisyys, meidän on raportoitava tästä seikasta. Meillä ei ole tämän asian suhteen raportoitavaa.

Siilinjärvellä 27.3.2017

Ernst & Young Oy
tilintarkastusyhteisö

Elina Laitinen
KHT



SAVON VOIMA OYJ

PL 1024 (Kapteeninväylä 5), 70901 Toivala
vaihde 017 223 111, asiakaspalvelu 017 224 400
Kotipaikka Siilinjärvi, Y-tunnus 0171351-2
www.savonvoima.fi

